

camina tamshi

Recomanacions urbanes
amb perspectiva de gènere.

Recommandations urbaines
avec l'approche genre.



**camina
tamshi**
Urbanisme,
gènere
i cooperació.

camina tamshi

Títol projecte:

"Inclusió de l'urbanisme des de la perspectiva de gènere en el projecte de cooperació".

Edició / Édition

Barcelona, juliol 2015 / Barcelone, Juillet 2015

Gràcies a les companyes que han format part de l'equip. I en especial a la Zaida, per la confiança depositada en nosaltres.

Nous tenons à remercier chaleureusement toutes les collaboratrices qui ont participé à la réalisation de ce projet. Et tout spécialement Zaida, pour la confiance qu'elle nous a témoignée.

Autores / Auteurs

Carla Amat, Helena Cardona, Julia Goula i Dafne Saldaña

Disseny gràfic / Design graphique

Marc Navarro

Il·lustracions / Illustrations

Julia Goula

Imatges / Images

Equal Saree

Bases de mapes: Google maps

Correcció de textos - català / Correction de textes - catalan

Joan López

Traducció de textos - francès / Traduction de textes - français

Carmen Mur

Fotografies / Photographies

Equal Saree

Recomanacions urbanes
amb perspectiva de gènere.

Recommandations urbaines
avec l'approche genre.



<http://creativecommons.org/licenses/by-nc-sa/4.0/>

Coordinació
Coordination



Participació
Participation



Finançament
Financement



PRÒLEG

La importància dels valors socials en la planificació de les ciutats. *Equal Saree.*

En les societats on els rols de gènere estan fortament diferenciats, dones i homes adopten valors i actituds diferents i la forma en que perceben i experimenten el seu entorn també varia. Analitzar l'entorn urbà des d'una perspectiva de gènere ens ajuda a comprendre d'una forma més completa les nostres experiències quotidianes i els supòsits culturals en què estan immerses. D'altra banda, la forma en que es planifiquen i dissenyen les ciutats i els espais no és neutra sinó que reflecteix els valors socials, reforçant els rols de gènere en la societat o bé contribueix a transformar-los. Si l'apropiació de l'espai, és a dir, el procés pel qual ens identifiquem i ens posicionem en aquest, és un acte polític, qualsevol acció o procés que en modifiqui l'ús i la distribució està inherentment relacionat amb el canvi social. És per aquest motiu que el disseny urbà i arquitectònic té un paper fonamental per assolir la igualtat entre dones i homes.

Participació ciutadana igualitària entre dones i homes.

MontanerMuxí Arquitectes.

La participació ciutadana en la governança de les ciutats és el gran repte del segle XXI. Es tracta de construir de manera compartida l'espai on vivim i les regles de convivència, així com les prioritats i enfocaments de les polítiques i inversions. La democratització de la presa de decisions ens farà

corresponsables com a ciutadania, ja sigui des del paper d'habitants, professionals o polítics. Com a habitants de ciutats, barris i pobles, tenim una experiència que és un coneixement insubstituïble per articular necessitats i construir solucions. Aquestes experiències no són iguals depenent del lloc que ocupem en la societat. L'experiència de les dones ha estat històricament silenciada. Les dones fem usos de la ciutat diferents d'aquells que han estat hegemònics per a la projectació de polítiques públiques. Per això, és imprescindible, que en el camí cap a una societat més equitativa i justa en l'accés als recursos, les dones siguin part activa del canvi i de les millores. Per aconseguir-ho la seva participació de manera específica és ineludible.

La transversalitat de gènere aplicada a les polítiques públiques.

Ajuntament de Granollers.

Un aspecte clau en el disseny de les polítiques públiques és la incorporació de la transversalitat de gènere. Realitzar polítiques de gènere suposa valorar quina és la realitat concreta dels homes i de les dones, punts comuns i divergències, en cada context concret i en relació a tots els àmbits d'intervenció existents. I a partir d'aquesta presa de consciència dissenyar la política amb l'objectiu de respondre a les necessitats reals d'ambdós sexes i reduir les possibles desigualtats i discriminacions de gènere encara existents en la societat.

PRÉFACE

L'importance des valeurs sociales dans la planification des villes. *Equal Saree.*

Dans les sociétés où les rôles sont fortement définis, hommes et femmes adoptent différentes attitudes et valeurs, et la façon dont ils éprouvent et perçoivent leur environnement varie également. L'analyse de l'environnement urbain avec l'approche genre nous aide à mieux comprendre nos expériences quotidiennes et les présupposés culturels dans lesquels elles sont immergées. En outre, la manière dont les villes et les espaces sont conçus et planifiés n'est pas neutre, mais reflète les valeurs sociales, et peut aussi bien renforcer les rôles des sexes dans la société que contribuer à les transformer. Si l'appropriation de l'espace, c'est à dire le processus moyennant lequel nous nous y identifions et nous nous y positionnons, est un acte politique, toute action ou processus qui en modifie l'usage et la distribution est intrinsèquement liée au changement social. C'est pour cela que la conception urbaine et architecturale joue un rôle clé quant à la recherche de l'égalité entre les femmes et les hommes.

La participation des citoyens égalitaire entre les femmes et les hommes.

MontanerMuxí Architectes.

La participation des citoyens dans la gouvernance des villes est le grand défi du XXIème siècle. Il s'agit d'aménager les espaces partagés dans

lesquels nous vivons et les règles de la coexistence de façon égalitaire, ainsi que les priorités et les approches des politiques et des investissements. La démocratisation de la prise de décision nous fera coresponsables en tant que citoyens, que ce soit à partir du rôle des habitants, des professionnels ou des politiciens. En tant qu'habitants des villes, des quartiers et des villages, nous comptons sur une expérience qui est la connaissance irremplaçable à l'heure d'articuler les nécessités et construire des solutions. Ces expériences ne sont pas les mêmes en fonction de notre place dans la société. L'expérience des femmes a toujours été réduite au silence. Les femmes font de la ville des usages autres que ceux qui ont été hégémoniques pour la projection de la politique publique. Il est donc essentiel qu'en chemin vers une société plus juste et plus équitable avec l'accès aux ressources, les femmes soient une partie active du changement et des améliorations. Pour y réussir, leur participation en particulier est inéluctable.

L'intégration de la dimension de genre appliquée à la politique publique.

Commune Urbaine de Granollers.

Un aspect essentiel dans la conception des politiques publiques est l'incorporation d'une perspective spécifique des sexes. Mettre en place des politiques de genre suppose évaluer la réalité concrète des hommes et des femmes, les similitudes et les différen-

La transversalització de gènere és l'organització, la millora, el desenvolupament i l'avaluació dels processos polítics, de manera que els actors involucrats en l'adopció de mesures incorporin la perspectiva de gènere a totes les polítiques, a tots els nivells i a totes les etapes. Aquest treball transversal amb perspectiva de gènere suposa, no només la participació de les àrees municipals que tenen una relació directa amb el projecte, com Urbanisme, Obres i Projectes, Cooperació i Igualtat, però també la col·laboració de les diferents entitats involucrades com grups de dones, la ciutadania i l'administració pública en general; sinó que comporta la presa de consciència, per part de totes les parts involucrades, en la necessitat de treballar transversalment, atenent a totes les diversitats, i on el gènere es visualitza com una directriu preceptiva per millorar la vida quotidiana de tothom, homes i dones.

Polítiques urbanes i projectes urbans amb perspectiva de gènere. Ajuntament de Gavà.

Les ciutats es dissenyen i es planifiquen amb l'objectiu de facilitar la vida diària de les persones, homes i dones, que es troben en diferents cicles vitals. Per aquest motiu és important aplicar polítiques urbanístiques que tinguin en compte el gènere, és a dir, que l'espai urbà tingui en compte la mirada de totes les persones, i que responguin a les necessitats i la diversitat de la ciutadania. Les ciutats en si mateixes són espais inacabats en transformació contínua, que han de construir-se a partir de la participació col·lectiva, de

la pràctica quotidiana, qüestionant espais i creant-ne d'altres per tal de facilitar el dia a dia de les persones. És imprescindible reconèixer que la forma de construir les ciutats no és neutral. Per això, repensar l'espai urbà des de la perspectiva de gènere, és fer-ho des de a diferència però no des de la desigualtat; una diferència entre homes i dones, entre classes, entre orígens, cultures, etc. Col·locant en igualtat de condicions totes les necessitats i visibilitzant drets.

Camina Tamshi, una experiència de cooperació. Municipi Urbà Gueznaia.

En el marc de la nova orientació constitucional marroquina cap a una bona governança territorial i els nous texts de les normes municipals, el municipi urbà Gueznaia s'ha compromès a elaborar un pla de desenvolupament basat en la participació i en la perspectiva de gènere. En aquest sentit, el projecte Camina Tamshi representa una experiència interessant per seguir aquesta orientació i activar un procés de planificació que permeti valorar el treball de grup i adquirir nous coneixements en l'àmbit de l'urbanisme amb perspectiva de gènere. Les tres sessions de treball i els tallers participatius organitzats amb els actors locals, electes, societat civil, grups de dones, i l'equip tècnic del municipi en col·laboració amb l'equip d'arquitectes Equal Saree, s'han focalitzat sobre els problemes urbans presents en el recorreguts quotidians de les veïnes i en recollir les propostes d'aquestes últimes per arribar a un model urbanístic satisfactori per a totes les persones.

ces dans chaque contexte particulier et par rapport à tous les domaines d'intervention existants. Et à partir de cette prise de conscience, concevoir une politique dans le but de répondre aux nécessités réelles des deux sexes et de réduire les possibles inégalités et discriminations de sexe encore présentes dans la société. L'intégration de la dimension de genre est l'organisation, l'amélioration, le développement et l'évaluation des processus politiques, de sorte que les personnes impliquées dans l'adoption de mesures incorporent l'approche genre à toutes les politiques, à tous les niveaux et à tous les stades. Ce travail transversal avec une perspective de genre implique non seulement la participation des différentes sections communales qui ont une relation directe avec le projet, comme Urbanisme, Travaux et Projets, Coopération et Égalité, mais également la coopération des différentes entités impliqués, tels que les groupes de femmes, les citoyens et l'administration publique en général. Cette prise de conscience entraîne une sensibilisation de toutes les parties impliquées quant à la nécessité de travailler transversalement, répondant à toutes les diversités et où le genre est considéré comme une ligne directrice obligatoire pour améliorer la vie quotidienne de tout le monde, hommes et femmes.

La politique urbaine et les projets urbains dans une perspective de genre. Commune Urbaine de Gavà.

Les villes sont conçues et planifiées dans le but de faciliter la vie quotidienne des personnes, hommes et femmes,

qui se trouvent dans différents cycles de la vie. C'est pourquoi il est important d'appliquer des politiques urbaines qui prennent compte du genre, que l'espace urbain tienne compte du regard de toutes les personnes et qu'ils répondent aux besoins et à la diversité des citoyens. Les villes en elles-mêmes sont des espaces inachevés en transformation continue et doivent se construire à partir de la participation collective, des expériences quotidiennes, en mettant en question les espaces existants et en créant de nouveaux afin de faciliter le quotidien des personnes. Il est indispensable de reconnaître que la façon de construire les villes n'est pas neutre. Donc, repenser l'espace urbain avec l'approche genre veut dire le faire à partir de la différence, mais pas de l'inégalité; une différence entre hommes et femmes, entre classes, entre origines, cultures, etc. En plaçant en égalité de conditions toutes les nécessités et en rendant les droits plus visibles.

Camina Tamshi, une expérience de coopération. Commune Urbaine de Gueznaia.

Dans le cadre de la nouvelle orientation constitutionnelle marocaine vers une bonne gouvernance territoriale et les nouveaux textes de la charte communale, la commune urbaine Gueznaia s'est engagée à élaborer un plan de développement en se basant sur l'approche participative et l'approche genre. Dans ce sens, le projet Camina Tamshi vient, à son tour, comme une expérience intéressante pour suivre cette orientation et activer cette dé-

L'apoderament de la dona.

Conseil Régional Tanger Tétouan.

La qüestió del lloc de la dona en la nova era de la civilització urbana sorgeix de la qüestió de la qualitat de vida de les zones habitades i circulades i del repte comú de conuiu a la ciutat. La presència de les dones a l'espai públic és un reflex de la política de la ciutat i de les estratègies de planejament dels seus serveis. La posició dels ciutadans i ciutadanes respecte al seu entorn quotidià esdevé un indicador observable de la bona gestió de l'urbanisme. Per les dones de la Regió Tanger Tétouan, desplaçar-se i ocupar lliurement l'espai públic és avui encara un dret a adquirir i, inclús, a conquerir, per aconseguir l'objectiu desitjat: l'autonomia de les dones. La Regió de Tanger-Tétouan és actualment pionera en aquest àmbit. El projecte Camina Tamshi amb el seu primer lliurament *Recomencions urbanes amb perspectiva de gènere* aporta reflexions sobre com aplicar transversal la perspectiva de gènere en els projectes urbans del municipi de Gueznaia.

marche de planification en permettant de valoriser le travail du groupe et d'acquérir davantage de connaissances en matière de l'urbanisme avec la perspective du genre. Les trois séances de travail et les ateliers organisés avec les acteurs locaux, les élus, la société civile, les groupes de femmes, et l'équipe technique de la commune en collaboration avec l'équipe d'architectes Equal Saree, se sont focalisés sur les problèmes urbains qui se révèlent dans les parcours quotidiens des voisines et ont relevé les conceptions et les propositions de ces dernières pour aboutir finalement à un modèle urbanistique satisfaisant pour toutes les personnes.

L'autonomisation de la femme.

Conseil Régional Tanger Tétouan.

La question de la place des femmes dans la nouvelle ère de la civilisation urbaine découle de la question de la qualité de vie dans les espaces habités et circulés et l'enjeu commun visant le bien vivre ensemble en ville. La place des femmes dans la ville est un miroir de la politique de la ville et de ses aménagements en services. La place des citoyens et citoyennes dans la gestion de son cadre de vie est devenue progressivement un indicateur observable de la gouvernance de l'urbanisme. Pour les femmes de la Région Tanger Tétouan, circuler et occuper librement l'espace public demeure aujourd'hui un droit à acquérir, voire à conquérir, et octroie une autonomisation des femmes. La Région Tanger Tétouan est actuellement pionnière dans cette

requête. Le présent projet, avec son guide comme premier livrable axé sur des «Recommandations urbaines avec l'approche genre» souligne des pistes et réflexions à ce sujet, et met l'accent sur l'autonomisation de la femme.

PRESENTACIÓ

“Camina Tamshi. Recomanacions urbanes amb perspectiva de gènere” és un document de consells per un desenvolupament urbà inclusiu i igualitari del municipi de Gueznaia (Regió de Tanger-Tétouan).

Aquest document és el resultat del projecte Camina Tamshi, que s'ha desenvolupat a partir del treball conjunt dels Ajuntaments de Gueznaia (Tanger-Tétouan), Gavà (Barcelona) i Granollers (Barcelona), el Conseil Régional de Tanger-Tétouan, l'empresa Montaner-Muxi Arquitectes amb la coordinació de l'associació d'arquitectes Equal Saree i el suport de la Diputació de Barcelona.

“Camina Tamshi” és un fòrum d'intercanvi d'experiències i reflexions sobre Urbanisme, Gènere i Cooperació. Vol visibilitzar l'ús que les dones fan de l'espai públic i transmetre les seves necessitats facilitant la seva participació en el debat i la presa de decisions i donar eines per aplicar la perspectiva de gènere a les polítiques públiques en l'àmbit de l'urbanisme.

Marc estratègic

“Camina Tamshi. Recomanacions urbanes amb perspectiva de gènere” és un document que serveix de suport per al Pla Municipal de Desenvolupament de Gueznaia (Plan Communal de Développement, PCD). El municipi de Gueznaia es troba en un moment decisiu del seu desenvolupament, en el que està en joc la qualitat de vida de la ciutadania. En aquesta situació de

gran creixement urbà, l'administració pública té la responsabilitat de buscar estratègies per a un desenvolupament sostenible i coherent entre la tradició i la innovació. Gueznaia es troba en un moment d'oportunitat per introduir la perspectiva de gènere de manera participativa al procés de planificació. Aquest és un document obert que inclou possibles solucions per a les situacions que s'han considerat prioritàries en el context actual de Gueznaia, però alguns dels apartats hauran de desenvolupar-se més exhaustivament en el futur.

Objectius

L'objectiu principal d'aquest document és donar eines a les administracions públiques per introduir la perspectiva de gènere a la planificació urbana. El document va especialment dirigit al personal tècnic de l'administració pública de Gueznaia i ofereix eines en format de recomanacions per a la redacció, la revisió i/o l'avaluació dels projectes urbans que es porten a terme al municipi.

Contingut

Aquest document és fruit d'un procés de nou mesos en els que s'ha portat a terme una anàlisi urbana i social i tallers participatius amb les veïnes per conèixer les seves experiències. Finalment, a partir del treball conjunt amb l'equip tècnic de Gueznaia, s'ha tractat de donar solució a les necessitats detectades en forma de recomanacions.

PRÉSENTATION

“Camina Tamshi. Recommandations urbaines avec l'approche genre” est un document qui regroupe des conseils pour un développement urbain inclusif et équitable de la Commune Urbaine de Gueznaia (Région de Tanger-Tétouan).

Ce document est le résultat du projet Camina Tamshi, qui a été développé à partir du travail conjoint des mairies de Gueznaia (Tanger-Tétouan), de Gavà (Barcelone) et de Granollers (Barcelone), le Conseil Régional de Tanger-Tétouan, le bureau Montaner Muxi Architectes et l'Association d'architectes Equal Saree avec le soutien de la Diputació de Barcelona.

“ Camina Tamshi “ est un forum d'échange d'expériences et réflexions sur Urbanisme, Genre et Coopération. Ce projet veut mettre en valeur l'utilisation que les femmes font de l'espace public et transmettre leurs besoins en leur permettant de participer au débat et à la prise de décisions, ainsi que fournir les outils nécessaires pour appliquer la perspective de genre en matière d'urbanisme.

Cadre estratègic

“Camina Tamshi. Recommandations urbaines avec l'approche genre” est un document qui sert d'appui pour le Plan Communal de Développement, PCD. La commune de Gueznaia est à un moment décisif de son développement, ayant pour enjeu la qualité de vie de la citoyenneté. Dans cette

situation de forte croissance urbaine, l'administration publique a la responsabilité de chercher des stratégies pour un développement durable et cohérent, entre tradition et innovation. Gueznaia peut saisir l'opportunité d'introduire l'approche genre selon une démarche participative dans le processus d'aménagement urbain. Ce document comprend des solutions possibles aux situations qui ont été considérées comme prioritaires dans le contexte actuel de Gueznaia; cependant certaines sections devront être développées plus en détail dans l'avenir.

Objectifs

L'objectif principal de ce document est de fournir les outils nécessaires aux administrations publiques pour appliquer la perspective de genre en matière d'aménagement urbain. Le document est particulièrement destiné au personnel technique de l'administration publique de Gueznaia et fournit des outils sous la forme de recommandations pour la rédaction, révision et/ou évaluation des projets urbains qui sont menés dans la commune.

Contenu

Ce document est le résultat d'un travail de neuf mois au cours duquel une analyse urbaine et sociale a été effectuée et des ateliers participatifs avec les voisines ont été organisés afin de connaître leurs expériences. Ainsi, grâce à la collaboration avec l'équipe technique de Gueznaia, des recommandations ont été élaborées pour

La guia consta de dos blocs, un de teòric i un de pràctic. El bloc teòric explica conceptes clau i una sèrie de recomanacions per incloure la perspectiva de gènere a l'urbanisme. El bloc pràctic mostra una possible aplicació de les recomanacions a situacions urbanes concretes. Ens ha ajudat en l'elaboració d'aquesta guia la lectura d'altres documents que tracten temàtiques similars.

Utilització

Volem destacar que aquest document ha estat elaborat pensant principalment en el municipi de Gueznaia, tot i que es podria utilitzar en altres municipis de característiques semblants, aquells que es troben en una fase de transformació des d'un model rural a un d'urbà. Per això s'hauria de tenir en compte el context específic, a partir de l'anàlisi urbana i d'activitats participatives amb la població local, per detectar possibles alternatives a les recomanacions que conté aquest document per adaptar-se millor a cada cas concret.

apporter des solutions aux besoins identifiés.

Ce document se compose de deux parties, l'une théorique et l'autre pratique. La partie théorie explique les concepts clés et présente une série de recommandations visant à intégrer l'approche genre dans l'urbanisme. La partie pratique propose la mise en place de ces recommandations dans des situations urbaines spécifiques. La lecture d'autres documents traitant des thèmes similaires a contribué à l'élaboration de ce guide.

Utilisation

Nous tenons à souligner que ce document a été élaboré en pensant principalement à la commune de Gueznaia, bien qu'il puisse être également utilisé pour d'autres communes ayant des caractéristiques similaires, des communes faisant l'objet d'un passage d'un modèle rural à un modèle urbain. C'est pour cela qu'il faudra toujours tenir en compte le contexte spécifique (à partir de l'analyse urbaine et celle des activités participatives avec la population locale), afin d'identifier pour chaque cas spécifique des alternatives possibles aux recommandations contenues dans ce document.

Index

CAMINA TAMSHI **Recomanacions urbanes** **amb perspectiva de gènere.**

1. Gueznaia	
Context	16
Tallers participatius	24
2. Espai i gènere	30
3. Recomanacions	
Xarxa Urbana	41
Equipaments	79
Places i Parcs	91
4. Cas pràctic	105
5. Conceptes clau	116
6. Llistat de recomanacions	120
7. Bibliografia	127

Index

CAMINA TAMSHI **Recommandations urbaines** **avec l'approche genre.**

1. Gueznaia	
Contexte urbain	16
Ateliers participatifs	24
2. Espace et genre	30
3. Recommendations	
Réseau urbain	41
Équipements	79
Places et Parcs	91
4. Étude de cas	105
5. Concepts clés	118
6. Liste de recommandations	121
7. Bibliographie	127

CONTEXT

CONTEXTE



La Regió Tanger-Tétouan viu un gran desenvolupament socioeconòmic, marcat per la posada en marxa de noves infraestructures i projectes estructurals de gran envergadura. Destaquen el nou port de mercaderies TangerMed, a 22km de Tànger, amb els nombrosos projectes satèl·lits que ha generat; el creixement de la zona franca veïna a l'aeroport de Tànger; i, per últim, el nou projecte en construcció de la Marina de Tànger, que té per objectiu reconvertir el front marítim de la ciutat en un espai dedicat al turisme, l'oci i la cultura. En contrast amb aquests grans projectes, una gran part dels municipis de la regió tenen una manca d'infraestructures bàsiques i necessàries: manca de pavimentació en la majoria dels carrers, manca d'aigua

La région de Tanger-Tétouan connaît à présent un grand développement économique, marqué par la mise en œuvre de nouvelles infrastructures et de grands projets structurants. Parmi les plus importants se trouve le nouveau port de marchandises TangerMed, à 22km de Tanger, avec les nombreux projets satellite qu'il a généré ; la croissance de la zone franche adjacente à l'aéroport de Tanger ; et enfin, le nouveau projet de construction de la Marine de Tanger, qui vise à transformer le front de mer de la ville en un espace dédié au tourisme, aux loisirs et à la culture. Contrairement à ces grands projets, une grande partie des communes de la région sont confrontés à un manque d'infrastructures et services de base: manque de revêtement dans la

potable a l'interior dels habitatges, manca de sistemes generals de sanejament, insuficiència d'equipaments i serveis, etc.

El Municipi Urbà Gueznaia (C. U. G.) pertany a la prefectura Tanger-Assilah. La prefectura té el creixement de població urbà més elevat de tota la regió, degut a l'atracció de la ciutat de Tànger, nucli urbà principal de la prefectura i la presència de la costa atlàntica, però també dels projectes citats anteriorment. Davant el ràpid creixement demogràfic de les últimes dècades i les previsions futures, els organismes responsables del planejament urbà han establert que els douars rurals (barris rurals) dels municipis perifèrics a la ciutat de Tànger absorbeixin aquest creixement a partir de construir en els seus terrenys col·lectius. La majoria d'aquests desenvolupaments són gestionats per organismes públics en col·laboració amb el sector privat. Resulten grans conjunts de blocs plurifamiliars de lloguer i compra reduïts (anomenats habitatges socials i econòmics) repartits pel territori de manera desestructurada i amb una manca de previsió d'espais per als serveis necessaris per a la futura població. Cal destacar que una gran part d'aquestes construccions segueixen buides, i tenen deficiències constructives abans de ser ocupades.

Aquest és el cas del municipi d'estudi, Gueznaia, situat entre la ciutat de Tanger (a 12 Km), l'aeroport i la costa Atlàntica. Per suportar les transformacions d'escala territorial, Gueznaia ha passat a la classificació de Muni-

plupart des rues, manque d'eau potable à l'intérieur des habitations, manque de systèmes généraux d'assainissement, insuffisance d'équipements et de services, etc.

La Commune Urbaine de Gueznaia (C. U. G.) appartient à la préfecture de Tanger-Assilah. La préfecture a la plus forte croissance de population urbaine dans la région, en raison de l'attrait de la ville de Tanger, ville principale de la préfecture, et de la présence de la côte atlantique, mais aussi en raison des projets ci-dessus mentionnés. Compte tenu de l'importante croissance démographique au cours des dernières décennies et des prévisions pour l'avenir, les organismes responsables de la planification urbaine ont établi que les douars (quartiers ruraux) des communes périphériques à la ville de Tanger absorbent cette croissance en construisant dans leurs terrains collectifs. La plupart de ces développements sont gérés par des organismes publics en collaboration avec le secteur privé. Le résultat sont de grands ensembles d'immeubles collectifs de loyer ou d'achat modérés (appelés des logements sociaux et économiques), dispersés au long du territoire de manière non structurée et avec un manque de prévoyance des espaces pour les services nécessaires de la population à venir. Il faut noter qu'une grande partie de ces bâtiments sont toujours vides, et on y trouve des défauts de construction avant même d'être occupés.

Tel est le cas de la commune de l'étude, Gueznaia, située entre la ville de Tanger (à 12 km), l'aéroport et la côte atlantique. Pour soutenir la transformation à l'échelle territoriale, au cours des dernières années,

cipi Urbà de manera precipitada els últims anys. Com a conseqüència, en l'actualitat, el municipi compta amb situacions urbanes que tenen desenvolupaments molt diferents. Contrasten zones de caràcter rural sense infraestructures bàsiques i teixits urbans poc densos i feblement equipats, amb els grans blocs d'habitatges plurifamiliars d'obra nova i les grans inversions turístiques properes a l'oceà. D'altra banda, els equipaments bàsics són insuficients, es necessiten més centres educatius (escoles primàries i secundàries) i centres sanitaris, però també es necessiten més serveis de suport a la cura de les persones com escoles bressol o centres de dia, i calen també centres de formació per a les persones adultes i centres culturals o casals de joves. Quant a les zones esportives, hi falta varietat, ja que la majoria representen tant sols un camp de futbol. Per tant, la planificació urbana actual i els pocs espais públics, fins ara insuficients, no satisfan les necessitats dels habitants ni quant a número, ni quant a gènere, ni quant a edat. En aquest context, les dones, que són les principals usuàries de l'espai públic durant el dia, es veuen afectades per la baixa qualitat dels serveis públics així com de la urbanització, resultant limitada la seva llibertat de moviment per la ciutat i, en conseqüència, als recursos econòmics i de formació.

Davant d'aquesta situació de transformació complexa i essent conscients de la seva importància, la municipalitat es veu immersa en tres estratègies. La primera se centra en la rehabilitació

Gueznaia a précipitamment passé à être classifiée comme commune urbaine. En conséquence, aujourd'hui la ville présente des situations urbaines de développements très différents. Des zones de caractère rural sans infrastructures de base et des tissus urbains à faible densité et insuffisamment équipés contrastent avec les grands ensembles de logements collectifs de nouvelle construction et avec les grands investissements touristiques près de l'océan. En outre, les équipements essentiels sont insuffisants, il faut plus d'écoles (écoles primaires et secondaires) et plus de centres de santé, mais il y a aussi besoin de plus de services de soutien à la prise en charge des personnes, par exemple des crèches ou des centres de soins de jour, des centres de formation pour adultes et des centres culturels pour les jeunes sont également nécessaires. Quant aux installations sportives, il manque de variété, puisque la plupart se limitent à un terrain de football. Donc la conception urbaine actuelle et les quelques espaces publics, jusqu'à présent insuffisants, ne répondent pas aux besoins des habitants: ni en nombre, ni en termes de sexe, ni d'âge. Dans ce contexte, les femmes, qui sont les principales utilisatrices de l'espace public pendant la journée, sont les premières affectées par la mauvaise qualité des services publics et de l'urbanisation, limitant ainsi leur liberté de mouvement dans de la ville et, par conséquent, aux ressources économiques et à la formation.

Dans cette situation de complexe transformation et ayant conscience de son importance, la commune s'est investie dans trois stratégies. La première se centre dans la réhabilitation et le réaménagement des



Teixits urbans poc densos / Tissus urbains à faible densité



Zones de caràcter rural / Zones à caractère rural



Habitatges plurifamiliars d'obra nova
Nouveaux logements collectifs



Grans conjunts turístics
Grands ensembles touristiques

i la reordenació dels teixits existents, la segona està regida pel creixement ràpid i dominant de noves zones per acollir les noves construccions i, per últim, la tercera estratègia segueix les línies principals del Pla Municipal de Desenvolupament (Plan Communal de Développement, PCD) que té per objectiu dotar la nova Gueznaia, resultant de les dues estratègies anteriors, amb els equipaments necessaris. Seguint l'article 36 de la Norme Municipal (Charte Communale) de l'any 2009 el PCD ha sigut redactat segons els resultats obtinguts a partir de sistemes participatius que van contemplar la perspectiva de gènere (dades disgregades per sexe i reunions amb dones i homes).

tissus existents, la deuxième est régie par la rapide croissance et aménagement de nouvelles zones pour accueillir les nouvelles constructions et, finalement, la troisième stratégie suit les grandes lignes du Plan Communal pour le Développement (PCD), qui vise à équiper la nouvelle Gueznaia avec les équipements nécessaires, tenant compte des deux stratégies ci-dessus mentionnées. Conformément à l'article 36 de la Norme Municipale (Charte Communale) de l'an 2009, le PCD a été établi en tenant compte des résultats obtenus moyennant des systèmes participatifs qui ont envisagé la perspective de genre (données ventilées par sexe et rencontres avec femmes et hommes).

La Commune Urbaine de Gueznaia se

El Municipi Urbà Gueznaia es troba doncs en un moment clau i decisiu del que dependrà la qualitat del seu urbanisme i per tant la qualitat de vida dels seus ciutadans i ciutadanes. El Municipi té la responsabilitat de buscar mecanismes per suavitzar les diferències entre els variats desenvolupaments i aconseguir una coherència entre la "tradició" i la "novetat". Però també té el repte d'equipar la nova Gueznaia donant resposta a les necessitats de la globalitat dels seus habitants per aconseguir un municipi igualitari i incl·lusiu i, per tant, respectar l'article 19* de la Constitució marroquina.

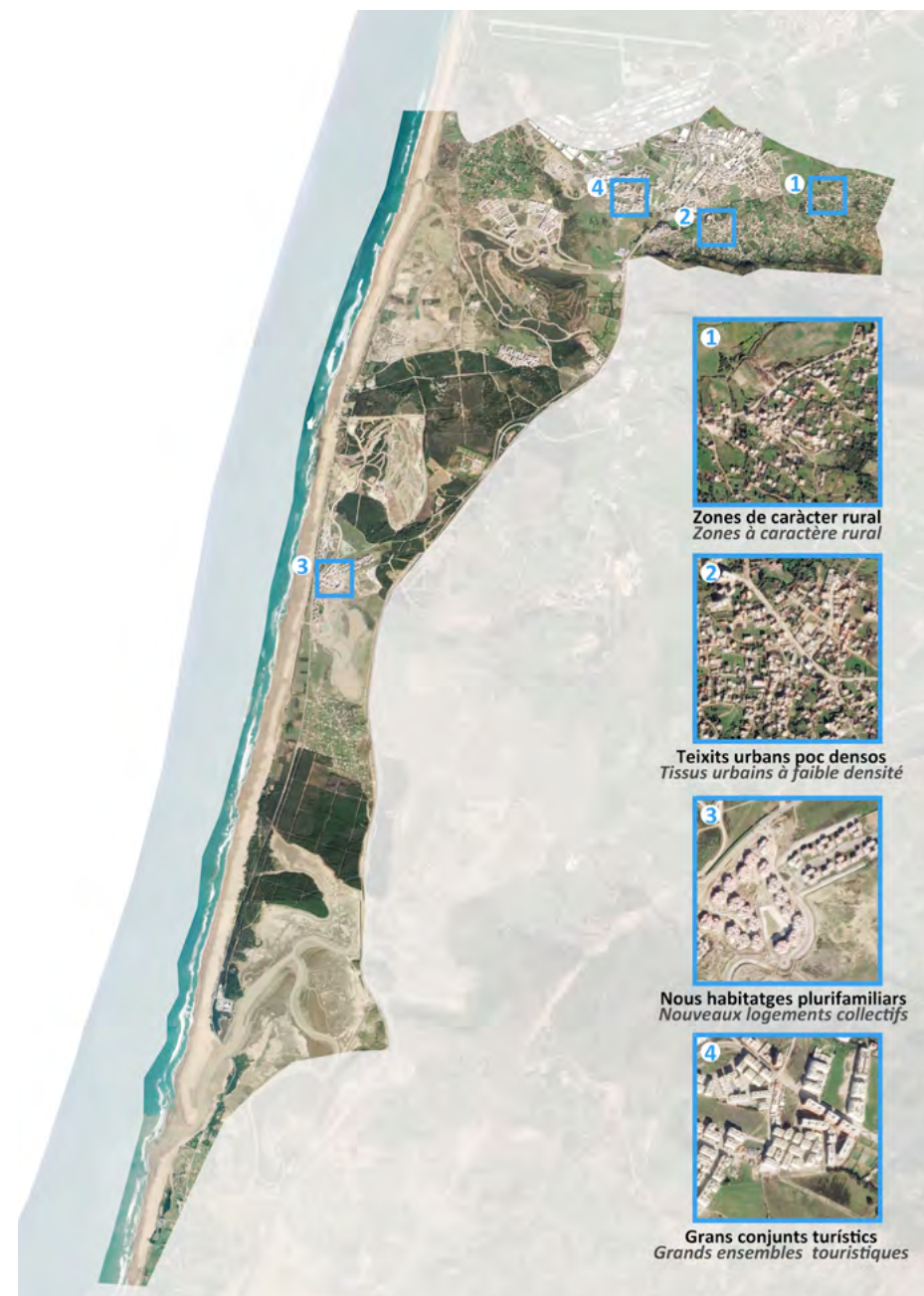
trouve donc dans un moment décisif qui déterminera la qualité de ses espaces urbains et donc la qualité de vie de tous ses citoyens. La municipalité a la responsabilité de rechercher des moyens pour atténuer les inégalités entre les différents développements et atteindre une certaine cohérence entre tradition et innovation. Mais elle a aussi le défi d'équiper la nouvelle Gueznaia répondant aux nécessités de la totalité de ses habitants, afin de créer une ville égalitaire et inclusive et, par conséquent, de se conformer à l'article 19* de la Constitution marocaine.

***Titel II. Libertés et droits fondamentaux.**

Article 19.
L'home i la dona gaudeixen, amb igualtat, els drets i llibertats de caràcter civil, polític, econòmic, social, cultural i mediambiental, enunciats en el present títol i en altres disposicions de la Constitució, així com en els convenis i pactes internacionals apreciats pel Regne i, amb el respecte de les disposicions de la Constitució, de les constants i de les lleis del Regne. L'Estat marroquí treballa per a la realització de la paritat entre homes i dones. Es crea, amb aquest propòsit, una Autoritat per a la paritat i la lluita contra totes les formes de discriminació.

***Titel II. Libertés et droits fondamentaux.**

Article 19.
L'homme et la femme jouissent, à égalité, des droits et libertés à caractère civil, politique, économique, social, culturel et environnemental, énoncés dans le présent titre et dans les autres dispositions de la Constitution, ainsi que dans les conventions et pactes internationaux dûment ratifiés par le Royaume et ce, dans le respect des dispositions de la Constitution, des constantes et des lois du Royaume. L'Etat marocain œuvre à la réalisation de la parité entre les hommes et les femmes. Il est créé, à cet effet, une Autorité pour la parité et la lutte contre toutes formes de discrimination.



1
Zones de caràcter rural
Zones à caractère rural



2
Teixits urbans poc densos
Tissus urbains à faible densité



3
Nous habitatges plurifamiliars
Nouveaux logements collectifs



4
Grans conjunts turístics
Grands ensembles touristiques

Municipi Urbà de Gueznaia
Commune Urbaine de Gueznaia

TALLERS PARTICIPATIUS

Els processos participatius en l'àmbit de l'urbanisme que han servit per a l'elaboració d'aquest document, han tingut la voluntat de ser processos participatius transformadors, on les dones han estat participants actives de l'anàlisi i la millora de l'entorn. Els tallers participatius amb grups de dones donen visibilitat a les dones en tota la seva diversitat, com a font de coneixements i experiències, i com a agents de transformació.

Les dones tenim un coneixement que resulta imprescindible per descriure la quotidianitat als entorns habitats i que pot ajudar a transmetre, no només les nostres necessitats i desitjos, sinó també els de les criatures, la gent jove i la gent gran amb la que vivim. Les veïnes i els veïns són les persones que més coneixen el seu barri, poble o ciutat i la seva participació en el disseny dels espais augmenta el sentiment de pertinença, d'apropiació i de qualitat de vida.

Aquest document és fruit del treball conjunt entre l'equip tècnic de la província de Barcelona i de la regió Tanger-Tétouan amb la participació imprescindible de les veïnes del municipi de Gueznaia. Les recomanacions donen resposta a les necessitats i desitjos que es van detectar durant els tallers participatius amb les veïnes. Les activitats que s'han realitzat als diferents tallers s'han extret de *Dones Treballant. Guia de reconeixement urbà*

amb perspectiva de gènere (Col·lectiu Punt 6, 2014). En concret, s'han realitzat les activitats "Cadena d'itineraris quotidians" i "Recorreguts urbans de reconeixement". Aquestes activitats foren dinamitzades per l'equip tècnic de Gueznaia amb la formació prèvia i el suport de l'Associació Equal Saree i Montaner Muxí Arquitectes.

Al taller es van realitzar 3 recorreguts. El primer recorregut, realitzat majoritàriament per les dones joves, va de la seu del municipi fins a la parada de transport públic situada al costat de la carretera nacional. El segon recorregut s'estableix des dels barris de nova construcció situats a l'altra banda de la carretera nacional fins a l'escola pública. El tercer recorregut es centra als barris més allunyats del centre de Gueznaia, que conserven una estructura més rural.

El principal problema detectat és la manca d'infraestructures en bon estat. La majoria dels carrers no estan urbanitzats i són de difícil accés els dies de pluja, fet que limita considerablement els desplaçaments a peu i fins i tot en cotxe. L'Ajuntament és conscient del problema i està treballant en el projecte d'urbanització del municipi.

En segon lloc, les dones van destacar la manca d'equipaments, serveis i espais de relació, en particular per a joves i dones. Per a moltes persones existeix una gran distància entre les

ATELIERS PARTICIPATIFS

Les processus participatifs dans le domaine de l'urbanisme qui ont servi à l'élaboration de ce document ont été conçus comme des processus participatifs de transformation, où les femmes ont activement participé à l'analyse et l'amélioration de l'environnement.

Les ateliers participatifs avec des groupes de femmes leur donne visibilité dans toute leur diversité, en tant que source de connaissances et d'expérience et comme agents de transformation.

La connaissance des femmes est indispensable pour éclairer le quotidien dans les environnements habités et peut contribuer à transmettre non seulement nos besoins et nos désirs, mais aussi ceux des enfants, des jeunes gens et des personnes âgées avec qui nous vivons. Les habitants sont ceux qui connaissent le mieux leur quartier, ville ou village, et leur participation à la conception des espaces favorise le sentiment d'appartenance, d'appropriation et donc favorise la qualité de vie.

Ce document est le résultat d'un travail en commun entre l'équipe technique de la province de Barcelone et la région Tanger-Tétouan, avec la participation essentielle des habitantes de la commune urbaine de Gueznaia. Les recommandations répondent aux nécessités et aux désirs identifiés au cours des ateliers participatifs réalisés. Les activités développées au cours de ceux-ci sont tirées de « *Dones Treballant. Guia de*

reconeixement urbà amb perspectiva de gènere » (« Femmes au travail. Guide de reconnaissance urbaine dans une perspective de genre ») (Col·lectiu Punt 6, 2014), plus précisément les activités « Chaîne d'itinéraires quotidiens » et « Parcours urbains de reconnaissance » ont été réalisées. Ces activités ont été dynamisées par l'équipe technique de Gueznaia avec la formation préalable et le soutien de l'Association Equal Saree et des Montaner Muxí Arquitectes.

Au cours de l'atelier, 3 parcours ont été explorés. Le premier parcours, effectué principalement par des jeunes femmes, va du siège de la commune jusqu'à l'arrêt de transport en commun à côté de la route nationale. Le deuxième parcours part des quartiers de nouvelle construction situés à l'autre côté de la route nationale jusqu'à l'école publique. Le troisième est centré dans les quartiers plus éloignés du centre-ville de Gueznaia et qui conservent une structure plus rurale.

Le principal problème rencontré est le manque d'infrastructures en bon état. La plupart des rues ne sont pas urbanisées et restent inaccessibles les jours de pluie, ce qui limite considérablement les déplacements à pied et même en voiture. La Commune est consciente du problème et travaille sur le projet de d'urbanisation de la municipalité.

Deuxièmement, les femmes ont souligné le manque d'équipements, de services et d'espaces de relation, en



Taller participatiu "Recorreguts urbans de reconeixement"
 Atelier participatif "Parcours urbains de reconnaissance"



Taller participatiu "Cadena d'itineraris quotidians"
 Atelier participatif "Chaîne de parcours quotidiens"

llars, els llocs de treball, els equipaments i els serveis bàsics (escoles i centres de salut públics, parades de transport públic, etc.). Aquestes grans distàncies provoquen que les dones, principalment quan tenen persones al seu càrrec, no accedeixin o abandonin el món laboral.

Per últim, existeix un problema important de seguretat per als vianants. Actualment és difícil desplaçar-se a peu per gran part de Gueznaia, ja que falten passos, senyalització i voreres per a vianants. En la majoria de l'espai

públic del municipi hi manca visibilitat degut a la vegetació descontrolada i sobretot a la feble il·luminació de l'enllumenat públic. No hem d'oblidar que moltes persones, la majoria dones joves, pateixen assetjament freqüent a l'espai públic.

particulier pour les jeunes et les femmes. Pour beaucoup de personnes, il y a une grande distance entre la maison, le lieu de travail, les équipements et les services de base (écoles et centres de santé publics, transports en commun, etc.). Ces longues distances font que les femmes, surtout lorsqu'elles ont des personnes à leur charge, ne puissent pas accéder ou quittent le monde professionnel.

En dernier lieu, il existe un problème important de sécurité pour les piétons. Actuellement, il est difficile de se dé-

placer à pied dans une grande partie de Gueznaia, en raison du manque de passages, de signalisation et de trottoirs pour les piétons. Il y a aussi dans la plupart des espaces publics de la commune un manque de visibilité, dû à la végétation non contrôlée et surtout à la faible lumière de l'éclairage public. Nous ne devons pas oublier que beaucoup de personnes, surtout des jeunes femmes, souffrent souvent d'harcèlement dans les espaces publics.

ESPAI I GÈNERE

ESPACE ET GENRE

Incorporar la perspectiva de gènere a la gestió urbana i al disseny dels espais i els elements significa definir estratègies d'igualtat de gènere transversals: multiescalars, interdisciplinàries i participatives. Aquest document proposa un seguit de recomanacions urbanes classificades segons tres tipus d'espai públic, **Xarxa urbana, Equipaments i Places i parcs**; i tractades des dels cinc conceptes principals de Camina Tamshi, **Conciliació, Relació, Gestió, Autonomia i Representativitat**. Aquesta classificació ens ajuda a entendre l'entorn urbà des d'una aproximació de gènere, necessària per a que l'espai urbà s'adeqüi a la vida quotidiana de totes les persones.



XARXA URBANA

La xarxa urbana és el conjunt de infraestructures físiques i serveis que permeten interconnectar els diferents elements que conformen una ciutat i que possibiliten a totes les persones realitzar les tasques necessàries per al manteniment de la vida quotidiana. Aquest conjunt d'infraestructures el formen: els carrers, passejos, avingudes, equipaments, comerços, parades de transport públic, espais oberts, etc.

Incorporer l'approche genre à la gestion urbaine et à la conception des espaces et des éléments urbains implique définir des stratégies transversales d'égalité : qu'elles s'appliquent à différentes échelles, interdisciplinaires et participatives. Ce document propose un suivi de recommandations urbaines classifiées selon trois sortes d'espace public : le **Réseau urbain, les Équipements et les Places et parcs**. Ces espaces publics sont abordés selon les cinq concepts principaux de Camina Tamshi : **Conciliation, Relation, Gestion, Autonomie et Représentativité**. Cette classification nous aide à comprendre l'environnement urbain dans une perspective de genre, nécessaire pour que l'espace urbain s'adapte à la vie quotidienne de toutes les personnes.

RÉSEAU URBAIN

Le réseau urbain est l'ensemble d'infrastructures physiques et de services qui permettent d'interconnecter les différents éléments qui forment une ville et qui rendent possible à toutes les personnes de réaliser les tâches nécessaires pour l'entretien de la vie quotidienne. Cet ensemble d'infrastructures comprend les rues, les boulevards, les avenues, les équipements, les commerces, les arrêts de transport en commun, les espaces ouverts, etc.



EQUIPAMENTS

Els equipaments són edificis públics o d'ús públic que contenen activitats i serveis relacionats amb la cura de les persones i el manteniment de la vida, la formació i el desenvolupament personal i la vida social i comunitària. Han de ser els espais de referència dins la ciutat on es genera la convivència, l'intercanvi, la socialització i l'ajuda mútua.

ÉQUIPEMENTS

Les équipements sont des immeubles publics ou d'usage public qui contiennent des activités et des services liés aux soins aux personnes et à l'entretien de la vie, la formation et le développement personnel, ainsi que la vie sociale et communautaire. Ils doivent être les espaces de référence de la ville où se développe la vie en commun, la socialisation et l'aide mutuelle.



PLACES I PARCS

Representen tots aquells espais públics o d'ús públic oberts on es realitzen activitats culturals, de lleure o de descans i tots aquells que funcionen com a punts de trobada de la ciutadania i que tenen la funció de potenciar la interacció social i la convivència.

PLACES ET PARCS

Les places et parcs représentent tous les espaces publics ou d'usage public ouverts où l'on réalise des activités culturelles de loisir ou de repos, et tous ceux qui agissent comme point de rencontre entre les citoyens et qui ont la fonction d'encourager l'interaction sociale et la vie en commun.



AUTONOMIA

L'autonomia fa referència a les qualitats dels espais que fan que aquests es percebin com a segurs, i s'aconsegueix quan l'accessibilitat està garantida per a totes les persones, independentment de les particularitats físiques. La percepció de seguretat en l'espai públic és una condició indispensable per a garantir la igualtat d'accés a tota la ciutadania, especialment la de les dones. Tanmateix, s'ha de tenir en compte que els sentiments de vulnerabilitat i la percepció de seguretat, definida com la condició humana de trobar-se lliure de temença i lliure de necessitat, són complexes i es poden combatre mitjançant mesures de disseny urbà, trencant amb els conceptes simplistes de crim i vigilància policial. Les mesures a tenir en compte són: evitar les ciutats zonificades per usos, on les activitats es segreguen espacial i temporalment augmentant la percepció d'inseguretat; i dissenyar segons tres principis bàsics: visibilitat i transparència, ruta clara, i vigilància informal (generada quan existeixen serveis i barreja d'usos de manera continuada durant el dia i la nit). L'accessibilitat, en una ciutat inclusiva, no només té a veure amb les persones que van en cadira de rodes sinó que ha de garantir la mobilitat autònoma en tots els casos de discapacitats temporals i per a les persones que utilitzen el carret de la compra o un cotxet. Hem de tenir en compte que les persones que van a peu són la major part d'usuàries del carrer, majoritàriament menors, gent gran i dones.

AUTONOMIE

L'autonomie fait référence aux qualités des espaces qui font que ceux-ci soient perçus comme sûrs, et cela s'obtient lorsque l'accessibilité est garantie pour toutes les personnes, indépendamment des particularités physiques. La perception de sécurité dans l'espace public est une condition indispensable pour garantir l'égalité d'accès à toute la citoyenneté, spécialement celle des femmes. Il faut tout de même tenir en compte que les sentiments de vulnérabilité et la perception de sécurité, définie comme la condition humaine de se sentir libre de peur et libre de besoin, sont complexes et peuvent se combattre moyennant des mesures de design urbain, au-delà des concepts simplistes de crime et surveillance policière. Les mesures à tenir en compte sont : éviter les villes zonifiées par des usages, où les activités sont ségréguées spatial et temporellement, en augmentant ainsi la perception d'insécurité ; et concevoir selon trois principes basiques : visibilité et transparence, route claire et surveillance informelle (générée là où sont disponibles des services et une combinaison d'usages de façon continue, jour et nuit). L'accessibilité, dans une ville inclusive, ne s'adresse pas seulement aux personnes en chaises roulantes, sinon qu'elle doit garantir la mobilité autonome dans tous les cas d'handicap temporel ainsi que pour les personnes qui utilisent un chariot pour les courses ou une poussette. Nous devons tenir en compte que les personnes qui vont à pied représentent la plus grande partie des usagers de la rue, surtout des mineurs, des personnes âgées et des femmes.



CONCILIACIÓ

La conciliació de la vida laboral, familiar i personal és un tema important a tractar i afecta a tota la societat, en particular a les dones ja que, majoritàriament, es fan càrrec de la cura de les altres persones. Des del planejament urbà, es poden pensar estratègies que afavoreixin el desenvolupament d'una vida comunitària plena i que cobreixin les necessitats d'una ciutadania plural i complexa. Per a això, es necessiten equipaments, en la seva majoria, relacionats amb els treballs de la cura i que continuïn activitats relacionades amb el manteniment de la vida. Tanmateix, l'existència d'equipaments aïllats no és suficient, ja que és necessari que aquests s'integrin en una ciutat diversa complint amb les variables principals d'ordenació i mobilitat. L'ordenació, allunyada de la zonificació, ha d'implicar l'existència i barreja d'usos i serveis, ja que la segregació d'aquests dificulta l'accés de les persones cuidadores a la feina i als serveis i equipaments. La mobilitat ha de garantir els desplaçaments determinats per la cadena de tasques relacionades amb el manteniment de la vida quotidiana.

CONCILIATION

Concilier la vie professionnelle, la famille et la vie personnelle est un sujet important qui concerne toute la société et en particulier les femmes, puisqu'en grande partie ce sont elles qui s'occupent des autres personnes. Grâce à la planification urbaine, il est possible de penser à des stratégies pour promouvoir le développement d'une vie communautaire pleine qui couvre les besoins d'une citoyenneté plurielle et complexe. Pour accomplir cela des équipements sont requis, liés pour la plupart aux tâches du soin et qui offrent des activités pour l'entretien de la vie. Cependant, l'existence d'équipements isolés n'est pas suffisante : il faut que ceux-ci s'intègrent dans une ville diverse, respectant les variables principales d'ordre et de mobilité. L'ordre, éloigné du zonage, doit impliquer la présence et la combinaison de différents usages et services, puisque la ségrégation rend difficile aux personnes qui s'occupent de prendre soin des autres d'accéder au travail, aux services et aux équipements. La mobilité doit garantir les déplacements déterminés par la chaîne de tâches liées à l'entretien de la vie quotidienne.



GESTIÓ

La gestió és el que permet regular la mobilitat, la sostenibilitat i els recursos energètics a la ciutat. La xarxa de transport públic, la varietat de tipologies de transport, la seva freqüència i horaris, beneficien a les persones cuidadores si s'adapten als desplaçaments determinats per la cadena de tasques relacionades amb el manteniment de la vida quotidiana. Garantir l'arribada dels serveis bàsics a totes les llars facilita les tasques diàries i allibera les persones encarregades del manteniment de la vida quotidiana d'una gran càrrega de treball, a més de millorar les condicions de salubritat de la comunitat. La gestió dels recursos energètics i els residus és important per garantir la sostenibilitat de la ciutat i protegir el seu entorn proper.

GESTION

La gestion est ce qui permet de régler la mobilité, la durabilité et les ressources énergétiques dans la ville. Le réseau de transports en commun, la variété de typologies de transport, sa fréquence et horaires, bénéficient les personnes chargées des soins des autres seulement s'ils s'adaptent aux déplacements déterminés par la chaîne de tâches liées à l'entretien de la vie quotidienne. Garantir l'arrivée des services de base à tous les foyers facilite les tâches quotidiennes et allège les personnes chargées d'une grande part de travail, outre l'amélioration des conditions de salubrité de la communauté. La gestion des ressources énergétiques et des résidus est importante pour assurer la durabilité de la ville et protéger son environnement proche.



RELACIÓ

La relació fa referència a les qualitats urbanes que permeten la trobada, la interacció social de la comunitat i l'ajuda mútua entre les persones gràcies a un bon disseny dels espais i dels elements i una bona gestió de les activitats. A l'hora d'avaluar-la, tindrem en compte qüestions com la diversitat de les persones que en fan ús, responen a les diferents necessitats de les persones en funció del gènere, el sexe, l'edat, les diversitats funcionals, l'origen, la cultura, la condició social o la vitalitat. La vitalitat respon a la multiplicitat d'activitats que tenen lloc simultàniament en un mateix espai, la seva continuïtat al llarg dels diferents moments del dia i de l'any i si s'hi generen activitats en l'entorn més immediat de l'espai analitzat. Amb la incentivació d'aquests dos paràmetres, s'aconsegueixen espais promotors d'interacció, possibilitadors de la cohesió social i no aïllats del seu entorn.

RELATION

La relation fait référence aux qualités urbaines qui rendront possible la rencontre, l'interaction sociale de la communauté et l'aide mutuelle entre les personnes grâce à une bonne conception des espaces et des éléments et à une bonne gestion des activités. À l'heure de l'évaluer, nous devons tenir en compte des questions telles que la diversité des personnes qui en font usage, en répondant à leurs différents besoins en fonction du genre, le sexe, l'âge, les diversités fonctionnelles, l'origine, la culture, la condition sociale ou la vitalité. La vitalité répond à la multiplicité d'activités qui ont lieu en même temps dans un même espace, sa continuité tout au long des différents moments du jour et de l'année, et si des activités se génèrent dans l'environnement le plus immédiat de l'espace analysé. Avec la stimulation de ces deux paramètres nous obtenons des espaces qui promeuvent l'interaction, espaces non isolés de leur environnement et qui rendent possible la cohésion sociale.



REPRESENTATIVITAT

La representativitat té a veure amb el reconeixement i la visibilitat real i simbòlica de la comunitat, integrada tant per homes com per dones. La manca de reconeixement i visibilitat en els espais públics de la ciutat, tant de les persones que han format part del passat com de les que formen part del seu present, i en especial de les dones (que han estat majoritàriament invisibilitzades en la memòria històrica i quotidiana), impedeix construir una ciutat més igualitària i justa. Per a solucionar aquesta manca de representativitat s'han de posar en pràctica estratègies de visibilitat de les dones a l'espai públic i establir formes de govern que incloguin la ciutadania activa i que comptin amb la presència de les dones en els processos de participació pública.

REPRÉSENTATIVITÉ

La représentativité est étroitement liée à la reconnaissance et la visibilité réelle et symbolique de la communauté, intégrée autant par des hommes que par des femmes. Le manque de reconnaissance et de visibilité dans les espaces publics de la ville, que ce soit des personnes qui appartiennent à son passé comme de celles qui font partie de son présent, et en particulier des femmes (qui pour la plupart sont devenues invisibles dans la mémoire historique et quotidienne), empêche de bâtir une ville plus égalitaire et juste. Pour résoudre ce manque de représentativité il est indispensable de mettre en pratique des stratégies de visibilité pour les femmes dans l'espace public et d'établir des formes de gouvernement qui comprennent la citoyenneté active et qui comptent avec la présence des femmes dans les processus de participation publique.

RECOMANACIONS

RECOMMANDATIONS

A continuació es proposen un seguit de recomanacions que fomenten ciutats inclusives a partir de diferents aspectes relacionats amb els àmbits principals de Camina Tamshi. Les recomanacions tenen la voluntat de potenciar un esperit crític sobre els projectes urbans del municipi de Gueznaia a partir de propostes de bones pràctiques, tenint en compte que el que es proposa no és un model tancat sinó que són propostes orientatives que es poden adaptar a cada cas concret. Les recomanacions per Gueznaia han sortit de l'anàlisi urbana amb perspectiva de gènere a partir de la participació de les veïnes i en col·laboració amb l'equip tècnic del municipi i la seva funció principal és orientar a les persones tècniques municipals per aplicar la perspectiva de gènere a la planificació urbana i els projectes urbans.

Les recomanacions es classifiquen segons els tres tipus d'espai públic, Xarxa urbana, Equipaments i Places i Parcs; i es tracten des dels cinc conceptes principals de Camina Tamshi, Conciliació, Relació, Gestió, Autonomia i Representativitat. En aquest document s'ha desenvolupat amb major detall la Xarxa Urbana, ja que actualment la prioritat del municipi és urbanitzar adequadament, però això no resta importància als altres apartats, que s'hauran de desenvolupar més exhaustivament en el futur.

Par la suite nous proposons de nombreuses recommandations qui favorisent la construction de villes inclusives, classifiées selon les sujets principaux de Camina Tamshi. Ces recommandations ont la volonté de favoriser l'esprit critique sur les projets urbains de la commune de Gueznaia, à partir de proposer des bonnes pratiques. Ce qui est présenté dans ce document n'est pas un modèle fermé mais des propositions d'orientation qui peuvent s'adapter à chaque cas concret. Les recommandations pour Gueznaia sortent de l'analyse urbaine avec l'approche genre faite avec la participation des voisines et en collaboration avec l'équipe technique de la commune. Sa fonction principale est celle d'orienter aux personnes techniques de la commune vers l'application de l'approche genre dans la planification urbaine et les projets urbains.

Les recommandations sont classifiées selon trois types d'espaces publics, Réseau Urbain, Équipements et Places et parcs; et sont rédigées suivant les cinq concepts principaux de Camina Tamshi, Conciliation, Relation, Gestion, Autonomie et Représentativité. Les recommandations du Réseau Urbain ont été développées plus en détail, puisque actuellement la priorité de la commune est d'urbaniser convenablement, mais cela ne diminue pas l'importance des autres sections qui devront être approfondies dans un futur.

Xarxa Urbana *Réseau Urbain*

AUTONOMIA AUTONOMIE



Seguretat

⚡ A1. Il·luminació viària

L'enllumenat a les vies públiques ha de ser suficient i uniforme per a que la **percepció de seguretat** de les persones a la ciutat augmenti. Quan les persones es senten segures, es desplacen per tot arreu i sense cap tipus de restriccions horàries. L'elecció del model de l'enllumenat i la seva ubicació (a terra, en façana, si és alta o baixa, etc.) varia en funció de l'espai a il·luminar.

- Els camins utilitzats pels vianants estan suficientment il·luminats a la nit?
- L'alçada i la direcció de l'enllumenat és adequada tant per als vianants com per als vehicles?
- Hi ha un manteniment de l'arbrat o altres elements que puguin obstruir la il·luminació?
- En carrers estrets, on hi ha poc espai per a col·locar els fanals, s'ha col·locat l'enllumenat a les façanes?

⚡ A2. Control visual de l'entorn

Tenir un **control visual** de l'entorn augmenta la **percepció de seguretat** de la persona que es desplaça a peu. Els elements urbans que poden impedir la visibilitat són la vegetació, les parades de transport públic i els quioscos. Per tant, és recomanable dissenyar aquests elements tenint en compte els paràmetres de transparència, alçada i densitat. Cal evitar els edificis amb geometries complicades en planta baixa que puguin provocar racons sense visibilitat.

- Existeixen barreres visuals com murs, vegetació densa o elements urbans, que impedeixin o dificultin la visió en algun punt?

Sécurité

⚡ A1. Éclairage des rues

L'éclairage public doit être suffisant et réparti uniformément puisqu'il contribue à accroître la **perception de sécurité** des habitants. Lorsque nous nous sentons en sécurité nous nous déplaçons partout dans la ville sans avoir des restrictions horaires. Le choix du modèle de l'éclairage public et son emplacement (niveau terrain, mur, bas, en hauteur, etc.) varient selon l'espace à éclairer et l'objet à éclairer.

- Est-ce que les parcours utilisés par les piétons sont suffisamment éclairés sur toute leur longueur?
- Est-ce que la hauteur et la direction de l'éclairage sont adaptées aussi bien pour les piétons que pour les véhicules?
- A-t-on tenu en compte l'entretien des arbres et des autres éléments qui pourraient empêcher un bon éclairage ?
- Est-ce que dans les rues étroites les éclairages ont été pendus des murs ?

⚡ A2. Contrôle visuel

Avoir un **contrôle visuel** global de l'environnement augmente la **perception de sécurité** de la personne qui se déplace à pied. Les éléments susceptibles d'empêcher la visibilité sont la végétation, les arrêts de transport en commun et les kiosques. Il est donc recommandé concevoir ces éléments selon des paramètres de transparence, hauteur et densité. Éviter la conception de bâtiments à géométries compliquées au niveau des rez-de-chaussée provoquant des coins sans visibilité.

- Est-ce qu'il existe des obstacles qui empêchent la visibilité comme des murs opaques ou des arbustes denses

- Als encreuaments de carrers, s'amplien les voreres (orelles) per facilitar la visibilitat a l'hora de creuar el carrer?

A3. Plantes baixes amb activitat

Regular des de l'administració pública un ús variat dels espais en planta baixa (residencial, comercial, cultural, empresarial, etc.) generant així la presència de persones al carrer i, per tant, assegurant la **vigilància informal**, fet que augmenta la **percepció de seguretat** dels vianants. Aquesta percepció, pot augmentar si hi ha paraments transparents que permetin una relació directa dins-fora.

A4. Senyalització

Disposar d'un sistema de senyalització en els diferents punts de la ciutat on es realitzen les principals **activitats quotidianes** (equipaments, places, parc, etc.) facilita l'orientació de les persones. Aquest sistema pot estar format, per exemple, per plànols de la ciutat o per senyals verticals que indiquen la direcció i el temps estimat per arribar als llocs públics principals.

⚡ A5. Passos de vianants

Preveure els passos de vianants necessaris a tot el municipi, per protegir els vianants i facilitar els seus recorreguts a peu. És necessari ubicar-los en relació a les trajectòries principals dels vianants, motiu pel qual la seva freqüència i amplada seran variables. En els casos en els que hi hagi una gran densitat de persones o hi hagin col·lectius vulnerables com nens petits, és recomanable preveure passos en esquena com a suport als semàfors per reduir la velocitat dels vehicles.

- Els passos de vianants estan precedits d'una rampa per tal de permetre la continuïtat entre la vorera i la calçada i, per tant, assegurar l'accessibilitat?

et hauts?

- Est-ce qu'au niveau des intersections, des oreilles de trottoir ont été prévues pour améliorer la visibilité des piétons qui traversent la rue ?

A3. Rez-de-chaussée avec activité

Régler depuis l'administration publique un usage varié des espaces de rez-de-chaussée (résidentiel, commercial, culturel, entreprise, etc.) générant la présence de personnes dans la rue et donc assurant la **surveillance informelle** ce qui augmente la **perception de sécurité** des piétons. Cette perception peut augmenter grâce aux choix de plans verticaux transparents permettant une relation visuelle directe avec la rue.

A4. Signalisation

Prévoir un système de signalisation des différents points de la ville où se réalisent les principales **activités quotidiennes** (équipements, places, parcs, etc.) facilite l'orientation des déplacements à pied. Le système peut être composé de plans de la ville mais aussi de signalisations verticales indiquant la direction et les temps estimés pour arriver aux endroits publics principaux.

⚡ A5. Passages pour piétons

Prévoir un réseau de passages piétons dans la ville protège les piétons et facilite leurs parcours à pied. Il faut localiser les passages piétons en relation aux trajectoires principales des piétons pour cela sa fréquence et largeur tout au long des rues seront variables. Lorsque la densité des personnes piétonnes est élevée ou bien il existe la présence de collectifs vulnérables tels que les enfants, il est recommandé prévoir des dos d'ânes comme appui aux feux pour réduire la vitesse des véhicules.

- Est-ce que tous les passages piétons présentent une rampe pour permettre la

- L'alçada dels semàfors per a vianants és diferent a la dels semàfors dels cotxes?
- Es tenen controlats els elements urbans, així com la vegetació, que puguin obstaculitzar la visibilitat dels semàfors?
- Existeixen estudis per detectar els llocs més utilitzats pels vianants?

▼ A6. Tancaments

La presència de tanques opaques, llargues i altes, dona als vianants una gran percepció d'inseguretat. Per tant, és important incorporar paràmetres que regulin l'element "tanca-ment" en els plans d'ordenació del municipi.

- S'han regulat a les noves construccions privades, l'alçada dels tancaments? En el cas de cases unifamiliars, s'ha limitat el número màxim de cases consecutives per tal d'impedir una llargada excessiva de tanques en façana?
- S'han fet obertures, sempre que sigui possible, en els paraments que representen un major risc per a la seguretat?
- En el cas de les construccions públiques (equipaments, parcs, etc.), s'han escollit tancaments permeables que permeten la visibilitat entre l'interior i el carrer?
- S'han pensat altres estratègies d'intervenció com murals artístics, lluminàries, etc?
- Existeixen estratègies de rehabilitació que possibiliten substituir el paraments opacs per altres que permetin la transparència?

Accessibilitat

▼ A7. Parades de transport públic

Les parades de transport públic han de ser segures i accessibles. Han d'estar ben senyalitzades, protegides de les incle-

continuité de trottoir et donc l'accessibilité ?

- Est-ce que la hauteur des feux pour piétons est différente par rapport à celle des feux pour voitures?
- Contrôle-t-on la présence d'élément urbains, tels que la végétation, qui peuvent être un obstacle pour la visibilité des feux ?
- Existe-t-il des études pour détecter les endroits les plus utilisés par les piétons

▼ A6. Clôtures

L'existence de clôtures sous forme de murs opaques, hauts et longs, donnent aux personnes piétonnes une grande perception d'insécurité. Donc, il est important inclure des paramètres de régulation de l'élément « clôture » dans le plan d'aménagement de la commune.

- A-t-on réglé les nouvelles constructions privées, limitant la hauteur de ces clôtures? Dans le cas des villas a-t-on limité le nombre maximum de villas consécutives pour empêcher une longueur excessive de clôtures de façade de la rue?
- A-t-on réglé les nouvelles constructions publiques (équipements, parcs, etc.), prévoyant la conception d'une clôture perméable qui permette la visibilité entre l'intérieur et la rue?
- Est-ce qu'il existe des stratégies de réhabilitation qui permettent de remplacer les clôtures opaques par d'autres qui permettent la transparence ?
- Dans les situations où il n'est pas possible remplacer la clôture, a-t-on réfléchi à d'autres stratégies d'intervention ponctuelles, comme des peintures murales artistiques, plus d'éclairage et même faire des ouvertures?

mències del clima, permetre la visibilitat, comptar amb informació sobre l'horari, la freqüència i el recorregut.

- La informació disponible està adaptada a totes les persones?
- Les mides i materials de les parades respecten els requeriments de confort, accessibilitat i seguretat?
- L'accés des del carrer a la parada i des de la parada al mitjà de transport, és adequat per a tothom?

▼ A8. Vorerres contínues i sense obstacles

Les voreres són la base física dels desplaçaments per als vianants. Per garantir una correcta i contínua circulació dels vianants, s'ha de reservar una franja lliure d'obstacles i ubicar tots els elements urbans necessaris (il·luminació, vegetació, contenidors, papereres, senyals, parades d'autobús, etc.) en una **franja reservada**, de tal manera que no obstaculitzin el pas de les persones.

- Existeixen elements que interrompen el camí com desnivells, arbrat, mobiliari urbà o vehicles estacionats?
- Trobem rampes o esqueses d'ase que faciliten el creuament del carrer i, per tant, permeten que les persones es desplacin autònomament?

A9. Amplada de les voreres

▼ Les voreres han de tenir una amplada proporcionada al seu entorn (alçada dels edificis, dimensió dels espais buits, teixit urbà, si es tracta d'una avinguda, d'un passeig, etc.), han de permetre el trànsit de varies persones sense interrupcions i han de ser accessibles.

- La zona de pas lliure de les voreres, permet el pas simultani de dues

ACCESSIBILITÉ

▼ A7. Arrêts de transport en commun

Les arrêts de transport en commun doivent être sûrs et accessibles. Ils doivent être bien signalisés, protégés contre les intempéries et doivent permettre la visibilité de l'espace public voisin, disposer d'informations détaillées sur les horaires, la fréquence et les routes du transport en commun. Bien entendu, les arrêts doivent être accessibles à toutes les personnes.

- Est-ce que les informations sont adaptées à toutes les personnes ?
- Est-ce que les dimensions et les matériels des arrêts respectent les exigences de confort, d'accessibilité et de sécurité ?
- Est-ce que l'accès de la rue à l'arrêt et de l'arrêt au moyen de transport est adéquat pour tout le monde?

▼ A8. Trottoirs sans obstacles

Les trottoirs sont la base physique de la circulation des personnes piétonnes. Pour garantir une circulation piétonne correcte et continue il faut libérer d'obstacles une **bande réservée** pour le déplacement des personnes piétonnes et réserver, dans le même trottoir, une bande pour ranger les éléments urbains nécessaires (éclairage, végétation, conteneurs, poubelles, signalisation, arrêts d'autobus, créneaux de voitures, etc.).

- Existe-t-il des éléments qui interrompent le parcours, comme des dénivellements, des arbres, du mobilier urbain ou des véhicules stationnés?
- D'autre part, trouvons-nous des pentes ou des ressauts qui permettent la continuité de la rue et donc que toutes les personnes puissent traverser de façon autonome?

persones? (S'ha de reservar un mínim d'1,5 m sempre i quan sigui possible)

- L'amplada de les voreres és suficient per permetre el pas d'una cadira de rodes, un carro de la compra o un cotxet?
- La dimensió de les voreres permet realitzar altres activitats, a més de la de circular?

⚡ A10. Col·lectius vulnerables

Crear camins segurs, confortables i accessibles que ajudin a augmentar l'autonomia dels col·lectius més vulnerables, com la gent gran o els infants. És recomanable preveure punts de descans al llarg del recorregut i que aquests es reconeguin dins la ciutat a través de senyalitzacions. El Camí Escolar, el recorregut cap a l'escola en condicions de seguretat, n'és un exemple.

- S'han reconegut quins són els recorreguts habituals d'aquests col·lectius?
- El camí escolar, està suficientment senyalitzat per als alumnes (indicacions, pintades de colors a terra, etc.)? I per als vehicles (senyals per alentir la velocitat, avis de camí escolar, etc.)?
- Els semàfors tenen en compte el temps de mobilitat de tots i totes?

⚡ A9. Dimension des trottoirs

Les trottoirs doivent avoir une largeur proportionnelle à leur environnement (hauteur des constructions, dimension des espaces vides voisins, typologie de rue prévue, avenue, rue, promenade, etc.), ils doivent devraient permettre le transit ininterrompu de plusieurs personnes et doivent être accessibles.

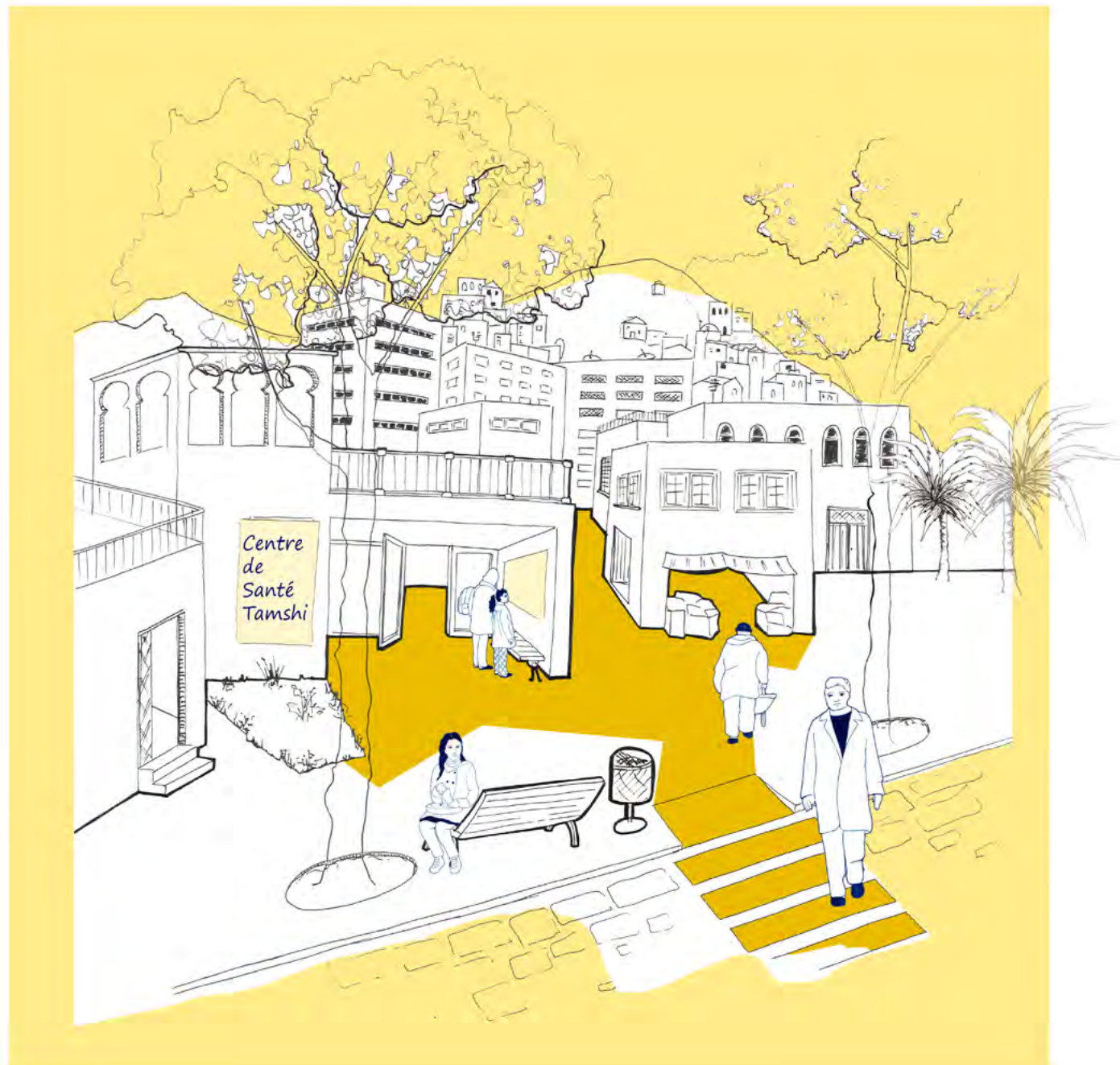
- Est-ce que la bande libre réservée à la circulation piétonne permet le passage simultané de deux personnes (lorsqu'il est possible, minimum 1,50)?
- Est-ce que les trottoirs sont suffisamment larges pour permettre le passage d'un fauteuil roulant, d'un chariot pour les courses ou d'une poussette?
- Est-ce que les dimensions des trottoirs admettent d'autres activités, outre la circulation?

⚡ A10. Collectifs vulnérables

Il est important également de créer des parcours sûrs, confortables et accessibles pour aider à augmenter l'autonomie des collectifs les plus vulnérables, comme les personnes âgées ou les enfants. Il est recommandé de fournir des points de repos le long des rues pour les personnes âgées. Il est aussi recommandé mettre en place le chemin scolaire, le chemin à l'école dans des conditions de sécurité.

- A-t-on identifié les voies habituelles de enfants et personnes âgées?
- Est-ce que l'existence du chemin scolaire est claire et bien signalisé (indications, peintures de couleurs par terre, etc.) pour les élèves mais aussi pour les véhicules, les annonçant qu'il faut ralentir la vitesse?
- Est-ce que les feux tiennent en compte le temps de mobilité de tout le monde?

CONCILIACIÓ CONCILIATION



Proximitat

✚ C1. Distàncies curtes

Per afavorir la gestió de les tasques quotidianes, els habitatges deuen estar pròxims, física i temporalment, als espais de relació, als equipaments i als comerços, així com als mitjans de transport públic. Aquests desplaçaments, s'han de poder fer a peu, principalment, i en cas que no sigui possible mitjançant el transport públic.

- Els habitatges es troben a menys de 10 minuts a peu d'un parc o d'una plaça?
- Els comerços bàsics (forn de pa, farmàcia, merceria, fruiteria...) es troben també a menys de 10 minuts caminant?
- Tots els habitatges es troben a menys de 10 minuts d'una parada de transport públic?
- Els barris perifèrics estan connectats amb el centre del municipi amb transport públic?
- En el cas que hi hagi barris mal comunicats, existeixen serveis mòbils que abasteixin el barri, com metge a domicili, farmàcia a domicili, etc.?
- Les zones de treball (tallers, oficines o fàbriques) es troben a menys de 10 minuts a peu d'una parada de transport públic o dels habitatges?

✚ C2. Xarxa d'ajuda

Promoure una xarxa d'ajuda per a les persones que s'encarreguen de la cura dels altres. Augmentar el nombre d'equipaments amb **programes de suport** per a les **persones dependents** i promoure iniciatives i espais de **cura compartida**. La xarxa d'ajuda millora la qualitat de vida de les persones dependents i allibera la càrrega de treball de les persones cuida-

Proximité

✚ C1. Distances courtes

Afin de faciliter la gestion des tâches quotidiennes les logements doivent être proches (proximité physique et temporelle) aux espaces relationnels, aux équipements et aux commerces, tout comme aux arrêts des transports en commun. Ces déplacements doivent pouvoir se faire à pied et au cas où cela ne soit pas possible par moyen du transport commun.

- Est-ce que tous les logements sont à moins de 10 minutes à pied d'un parc ou d'une place?
- Est-ce que les commerces de base (boulangerie, pharmacie, mercerie, fruiterie...) se trouvent aussi à moins de 10 minutes à pied des logements?
- Est-ce que tous les logements sont à moins de 10 minutes à pied d'un arrêt de transport en commun?
- Est-ce que les quartiers périphériques sont connectés grâce au transport en commun avec le centre-ville?
- Au cas où il existe des quartiers mal communiqués existe-t-il des services mobiles qui approvisionnent le quartier (médecin à domicile, pharmacie à domicile...)?
- Est-ce que les zones de travail rémunéré (ateliers, bureaux, usines...) se trouvent à moins de 10 minutes à pied ou en transport en commun des habitations?

✚ C2. Réseau d'aide

Promouvoir un réseau d'aide pour les personnes qui se chargent de prendre soin des autres. Augmenter le nombre d'équipements ayant des **programmes de soutien** pour les **personnes dépendantes** et promouvoir des initiatives et des espaces de **soin**

dores millorant així la seva autonomia.

- Existeixen serveis públics per recolzar les tasques de cura com centres de dia, escoles bressol, centres familiars o assistència mèdica per a persones grans?
- Existeixen serveis d'atenció mèdica a domicili?
- Hi ha un punt d'informació per conèixer les prestacions i serveis d'assistència a persones dependents?
- Es fomenta la cura intergeneracional entre joves i grans i entre grans i infants?

✚ C3. Recorreguts a peu

La planificació urbana ha de prioritzar la peatonalització enfront del transport privat per afavorir l'accés i el desenvolupament de les activitats diàries. Per a fer-ho possible, cal fer una reserva perquè els vianants es puguin desplaçar sense dificultats a través de **voreres contínues** i amb una amplada suficient, tenir la possibilitat de fer certs carrers per a vianants, bona senyalització, etc.

- La xarxa de vianants compta amb recorreguts diferents per arribar a un mateix punt del municipi? En el cas que resti inaccessible temporalment, és possible prendre un camí alternatiu?
- Han estat identificats els recorreguts de vianants més freqüents?
- Els recorreguts de vianants són percebuts com llocs segurs per les dones, infants i gent gran?

C4. Xarxa d'equipaments i espais públics

Preveure una xarxa formada per equipaments i espais públics, distribuïts de manera homogènia a tot el territori del municipi. D'aquesta manera s'afavoreix fer comple-

partagé. Le réseau d'aide a pour but améliorer la qualité de vie des personnes dépendantes et libérer la charge de travail des personnes qui prennent soin des autres et donc augmenter leur autonomie.

- Existe-t-il des services publics qui soutiennent les tâches de soin, tels que des centres de jour ou des services d'aide médicale pour les personnes âgées, des crèches, des centres d'attention familiale, etc.?
- Existe-t-il des services de soins à domicile?
- Est-ce qu'il existe un point d'information disponible qui explique les services d'assistance disponibles pour les personnes dépendantes?
- Est-ce que les soins intergénérationnels entre jeunes et personnes âgées et entre adultes et enfants sont favorisés avec la prévision d'équipements mixtes?

✚ C3. Parcours à pied

La planification urbaine doit prioriser la "piétonisation" par rapport au transport privé pour favoriser l'accès et le développement des activités quotidiennes. Pour rendre possible cette priorité il suffit de réserver l'espace pour que le piéton puisse se déplacer sans difficultés, largeur suffisante des trottoirs, **continuité de trottoir**, possibilité de piétonner certaines rues, signalisation, etc.

- Est-ce que le réseau piétonnier compte avec différents parcours pour arriver à un même point principal de la ville? Dans le cas où rue reste inaccessible temporellement, est-il possible prendre un chemin alternatif?
- Est-ce que les parcours à pied les plus fréquents ont été identifiés? Sont-ils confortables pour les piétons?

mentaris els equipaments i espais públics i estimula la creació de serveis compartits, economitzant així els recursos públics. Tots aquests elements han d'estar relacionats per una xarxa eficient de transport públic per facilitar-ne l'ús de la ciutadania.

C5. Xarxa comercial

Promouent el **comerç de proximitat** es dona suport a la vida quotidiana i social d'un barri. L'oferta variada de comerços dins un barri ajuda a disminuir el temps destinat a les compres i els desplaçament a altres barris. Per això, és recomanable preveure una mesura de control que determini un percentatge d'ocupació de les plantes baixes per a comerços. S'ha de tenir en compte que aquest percentatge és variable segons la densitat d'habitatges de cada zona. Aquesta mesura ha d'estar acompanyada de mecanismes d'ajuda municipals per als col·lectius de comerciants, com per exemple: la millora de les condicions d'accessibilitat, connectivitat i salubritat dels comerços, o bé el suport a plataformes de comerciants a partir de la creació de cooperatives. És molt important donar valor, des de la municipalitat, als mercats tradicionals de productes frescos i artesanals de proximitat.

Diversitat

C6. Barreja d'usos

El teixit residencial no es pot entendre com un element autònom. És indispensable incloure en els nous planejaments d'ordenació urbana la barreja d'usos a través de la **zonificació mixta** (usos habitacionals, comercials, sanitaris, turístics, d'oficines, etc.) i afavorir així a la creació de ciutats riques, variades i sostenibles. En el cas dels conjunts d'habitatges que actualment no tenen cap varietat d'usos, és molt

- Est-ce que les parcours piétonniers sont perçus comme des endroits sûrs pour les femmes, les enfants et les personnes âgées?

C4. Réseau d'équipements et espaces publics

Prévoir un réseau formé par les équipements et les espaces publics, distribués de façon homogène dans tout le territoire de la commune. Stimuler la création de ce réseau favorise la complémentarité entre les différents équipements et espaces publics et vise la création de services partagés pour économiser les ressources publiques. Tous ces éléments doivent être reliés par un réseau efficient de transport en commun pour faciliter l'usage de la citoyenneté.

C5. Réseau commercial

Promouvoir le **commerce de proximité** soutient la vie quotidienne et sociale du quartier. L'offre variée de magasins à l'intérieur du quartier aide à réduire le temps consacré aux achats réduisant les déplacements en dehors du quartier. Pour cela il est recommandé prévoir la mesure de réserver un pourcentage déterminé de rez-de-chaussée à priorité commerciale, il faut tenir en compte que ce pourcentage varie selon la densité d'habitations de chaque zone. Cette mesure doit être accompagnée de systèmes d'aides communales envers le collectif de commerçants, comme par exemple l'amélioration des conditions d'accessibilité, connectivité et salubrité du commerce, ou bien le soutien de plateformes de commerçants et commerçantes à partir de la création de coopératives. Il est très important valoriser les marchés traditionnels de produits frais et produits artisanaux de proximité.

important estimular l'aparició de nous usos, com nous espais de treball, espais de venda o petits serveis comunitaris.

- L'ús de les plantes baixes es destina a activitats diverses (no per a habitatges) com ara comerços, oficines, tallers i petites indústries no contaminants?
- Les zones residencials contenen els serveis i equipaments bàsics segons el perfil de la població?

C7. Nous eixos d'activitats

Afavorir les ciutats per a que tinguin varis centres (per tal de descentralitzar una parts dels serveis comunitaris) i desenvolupar nous eixos d'activitats per fer ciutats més igualitàries. Gràcies a aquesta mesura, cada barri disposa d'una qualitat i una oferta d'infraestructures, serveis i comerços similar a la del centre de la ciutat i trenca així amb la divisió entre el centre i el barris perifèrics.

Diversité

C6. Mélange d'usages

Le tissu résidentiel ne peut pas être compris comme un élément autonome. Il est indispensable inclure dans les nouvelles planifications urbaines le mélange d'usages à partir d'un **zonage mixte** (habitation, commercial, sanitaire, touristique, bureaux, etc.) pour favoriser la construction de villes riches, variées et soutenables. Dans le cas des grands ensembles de logements existants qui ne présentent aucune variété d'usages il est très important stimuler l'apparition de nouveaux usages, tels que de nouveaux espaces de travail, des espaces de vente au détail ou des petits services communautaires.

- Est-ce que l'utilisation du rez-de-chaussée est destinée à des activités autres que le logement, par exemple des magasins, des bureaux, des ateliers et des petites industries non polluantes, etc.?
- Est-ce que les zones résidentielles offrent les services et les équipements dont la population a besoin?

C7. Nouveaux axes d'activités

Favoriser des villes polynucléaires à partir de décentraliser une partie des éléments communautaires et développer de nouveaux axes d'activités permet construire des villes plus égalitaires. Grâce à cette mesure chaque quartier dispose d'une qualité et d'une offre d'infrastructure, services et commerces similaire à celle du centre-ville et donc la division entre le centre-ville et les quartiers périphériques disparaît.

GESTIÓ GESTION



Recursos

Y G1. Reserva d'espais per a contenidors

En el disseny de la urbanització dels carrers, cal preveure espais reservats per a la futura ubicació dels contenidors de recollida de residus. Aquesta reserva d'espai, pot ocupar l'espai reservat per a l'aparcament de cotxes, o bé ocupar la **franja reservada** de la vorera. En tots dos casos, la seva ubicació a la via pública no ha de representar cap obstacle per als vianants i han de ser accessibles des de les voreres per a garantir la seguretat dels vianants.

- Tothom té accés als contenidors a prop de casa seva?
- Tenen un doble sistema d'obertura, manual i pedal, per facilitar-ne l'ús?
- Disposen de senyalització i informació adequada per a que tothom pugui estar al corrent del seu ús?
- Els carrers on s'ubiquen els contenidors són fàcilment accessibles pels diferents tipus de vehicles de recollida de residus?

Y G2. Fonts públiques

Disposar de fonts públiques d'aigua potable de gestió i manteniment públic a tot el municipi. Això implica, en primer lloc, un procés de conservació i millora de les fonts existents, i en segon, afegir les fonts que calguin en els barris que no n'hi hagi. Per exemple, en els barris de nova urbanització per a que els futurs vianants puguin beure.

- Hi ha com a mínim una font pública a cada barri?
- Es troben pròximes als punts de referència de la ciutat, como ara escoles, places, parcs, centres comunitaris, mercats, etc.?

Ressources

Y G1. Réserve d'espace pour conteneurs de poubelles

Lors de la conception de l'urbanisation des rues il faut prévoir des espaces réservés pour le futur emplacement de conteneurs pour la collecte de déchets. Cette réserve d'espace peut se placer en ligne avec l'espace réservé pour le stationnement des véhicules ou bien en ligne avec la **bande réservée** pour les éléments urbains. Dans les deux cas les conteneurs ne doivent pas être un obstacle et doivent être accessibles pour les piétons.

- Est-ce que tout le monde a accès à des conteneurs à poubelles proche de chez soi?
- Ont-ils un système d'ouverture double, une ouverture manuelle et une avec pédale, pour rendre leur usage plus facile?
- Disposent-ils de la signalisation et l'information nécessaire pour que tout le monde soit au courant de leur usage?
- Est-ce que les rues où sont placés les conteneurs sont facilement accessibles avec les différents véhicules de collecte des déchets?

Y G2. Fontaines publiques

Placer des fontaines publiques d'eau potable, de gestion et d'entretien communaux, uniformément réparties dans tout le territoire de la commune. Cela suppose, tout d'abord mener un processus de conservation et d'amélioration des fontaines existantes puis, à continuation ajouter de nouvelles fontaines aux endroits où il soit nécessaire. Comme par exemple dans les nouvelles urbanisations pour que les futurs passants puissent boire.

- Són percebudes com espais segurs per les dones i els nens i nenes?
- Compleixen amb els requisits de salubritat?

G3. Lavabos públicos

Disposar de lavabos d'ús públic, bé de manteniment administratiu o bé gestionats per un equipament, entitat o comerç proper que garanteixi la seva cura i ús gratuït. Els lavabos d'homes han d'estar separats dels de dones amb entrades independents i visibles des del carrer. Aquests han d'ubicar-se amb relació a altres usos, per aconseguir una **vigilància informal** i han de tenir en compte les necessitats de les **persones dependents** (nens i nenes, persones grans, persones amb mobilitat reduïda, etc)

G4. Cessió pública d'espai privat

Quan hi ha un problema a la comunitat de manca de terreny públic, s'han d'incentivar les cessions de l'espai privat per a usos col·lectius, beneficiant així a la població. Un dels motius pels quals es faria una cessió seria, per exemple, augmentar les dimensions de les voreres d'un carrer. En primer lloc, cal identificar les zones del municipi que tenen manca d'espai públic i a partir d'aquí, posar en marxa els processos incentivadors que corresponguin per a la cessió d'espai privat.

G5. Cessió temporal per a usos comunitaris

Potenciar l'ús temporal d'espais en desús, bé siguin públics o privats, per a usos comunitaris, és una estratègia que aporta molts beneficis al municipi. Des del punt de vista econòmic, optimitza els recursos econòmics del municipi i des del punt de vista social ajuda a la **percepció de seguretat**. Com a resultat, s'obtenen nous espais de trobada ciutadana.

- Est-ce que tous les quartiers ont au minimum une fontaine publique?
- Est-ce qu'elles sont proches aux points de référence de la ville, école, places, parcs, centre communautaires, marché, etc.?
- Est-ce qu'elles sont perçues comme des endroits sûrs pour les femmes et les enfants?

G3. Toilettes publiques

Il est important de prévoir des toilettes d'usage public et gratuit entretenues avec des ressources publiques ou gérées par un équipement urbain, une entité ou un commerce proche, etc. Il faut concevoir des toilettes pour femmes et pour hommes avec des entrées séparées et visibles depuis la rue, si possible situées à proximité d'autres endroits d'activité pour assurer une **surveillance informelle**. Leurs dimensions doivent tenir en compte les besoins des **personnes dépendantes** (enfants, personnes âgées, mobilité réduite, etc.).

G4. Cession publique d'espace privé

Lorsqu'il existe un problème communal de manque de terrains publics, il faut encourager les cessions de terrains privés pour des usages collectifs, en bénéfice de la citoyenneté.

Un des motifs d'une cession de terrain privés serait, par exemple, augmenter la largeur des trottoirs d'une rue. Tout d'abord il est nécessaire identifier les zones de la commune qui ont un manque d'espace public et à continuation mettre en place les processus de stimulation correspondant aux cessions de terrain privé.

G5. Cession temporaire pour usages communautaires

Promouvoir l'usage temporaire d'espaces abandonnés (terrains vagues ou construc-

Infraestructures

¶ G6. Sanejament

Preveure i dissenyar un sistema de recollida, canalització i evacuació de l'aigua de pluja connectada a la xarxa de clavegueram del municipi. És recomanable utilitzar solucions de paviments drenants, per tal que el terreny natural pugui absorbir en gran mesura l'aigua restant.

- Es preveuen les pendent adequades per a una correcta evacuació de l'aigua (mín. 2%)?
- S'han fet solucions drenants que combinin peces de dimensió petita amb terra, així com solucions heretades de la tradició, preservant així la identitat rural del municipi?

¶ G7. Mesures de control dels vehicles

Prendre mesures de control que evitin la invasió de cotxes i/o motocicletes als espais de prioritat per a vianants. Aquestes mesures s'han de centrar en sistemes dissuasius, que controlin la velocitat en gran part del municipi.

- S'han utilitzat mesures com esqueses d'ase desceleradores que mitiguin el trànsit rodat?
- S'han protegit especialment els espais al voltant d'escoles, equipaments, places i parcs?
- S'han ressaltat els passos de vianants en zones que puguin representar un perill per als vianants mitjançant un desnivell o un color?

¶ G8. Previsió d'aparcament

Degut al ràpid creixement de les ciutats i per a evitar problemes causats per l'aparcament caòtic dels vehicles, és reco-

manable fer una previsió d'espais destinats a aparcaments i que estiguin repartits uniformement a tot el municipi. Aquests espais poden ser, bé aparcament públics, de petita mida i amb una bona relació visual amb l'entorn per tal de garantir la seguretat dels usuaris, o bé poden ocupar part dels carrils laterals de la calçada. En aquest últim cas, és recomanable ocupar només un costat de la via per a que no hi hagi un excés de cotxes.

Infraestructures

¶ G6. Assainissement

Prévoir et concevoir un système de collecte et de canalisation pour recueillir l'eau de pluie relié au système d'égout de la commune. Il est recommandé prévoir le drainage complémentaire à partir d'utiliser des solutions de revêtement drainant, pour que le sol naturel puisse absorber en grande mesure l'eau restante.

- Est-ce que les pentes pour une correcte évacuation de l'eau sont appliquées (minimum 2 %) ?
- A-t-on conçu des zones drainantes revêtues avec des éléments de petites dimensions séparés par de la terre, ainsi que des solutions héritées de la tradition, préservant l'identité rurale de la commune ?

¶ G7. Mesures de contrôle de véhicules

Prendre des mesures de contrôle pour prévenir l'invasion des voitures et des motos dans les espaces à priorité piétonne. Ces mesures devraient se concentrer sur des systèmes dissuasifs, contrôlant la vitesse dans une grande partie de la ville.

- Est-ce que des mesures ont été prises comme des ralentisseurs de type dos d'âne pour atténuer la circulation routière ?
- Est-ce que les espaces autour des

manable fer una previsió d'espais destinats a aparcaments i que estiguin repartits uniformement a tot el municipi. Aquests espais poden ser, bé aparcament públics, de petita mida i amb una bona relació visual amb l'entorn per tal de garantir la seguretat dels usuaris, o bé poden ocupar part dels carrils laterals de la calçada. En aquest últim cas, és recomanable ocupar només un costat de la via per a que no hi hagi un excés de cotxes.

- Els aparcaments estan connectats amb la xarxa de transport públic?
- I amb els equipaments i serveis principals del municipi?
- Tenen els aparcaments una bona il·luminació i disposen d'ombra?

Sostenibilitat

¶ G9. Proximitat de les noves construccions

Urbanitzar i construir lluny del nucli urbà (del centre i dels voltants) no és sostenible per varies raons. En primer lloc, suposa un encariment de les infraestructures públiques, en segon, crea dependència del vehicle privat i, finalment, impedeix el desenvolupament de les activitats diàries, ja que aquestes es troben majoritàriament en els nuclis urbans. En tot cas, les dones són les més perjudicades.

- En cas que existeixin urbanitzacions allunyades, compten amb els serveis bàsics?
- En cas que existeixin urbanitzacions allunyades, estan ben connectades a través del transport públic i amb una àmplia franja horària?

écoles, des équipements urbains, des places et des parcs ont été spécialement protégés des véhicules ?

- Est-ce que les passages piétons ont été bien signalisés aux endroits qui pourraient présenter un risque pour les piétons grâce à un changement de niveau ou de couleur ?

¶ G8. Prévision de parkings

En raison de la croissance des villes et pour éviter les problèmes provoqués par le stationnement chaotique des véhicules il est recommandé de réserver des espaces de stationnement distribués uniformément dans toute la ville. Ces espaces peuvent être des parkings publics concentrés, ayant toujours une petite taille et une bonne relation visuelle avec l'entourage pour assurer la sécurité des utilisateurs, ou bien peuvent occuper les créneaux latéraux des rues, dans ce cas il est recommandé d'utiliser seulement un des deux côtés de la rue de façon à éviter une présence excessive de voitures.

- Est-ce que les parkings publics sont reliés aux transports en commun ?
- Est-ce que les parkings publics sont reliés aux équipements et services principaux de la commune ?
- Est-ce que les parkings publics sont bien illuminés et comptent avec des zones d'ombre ?

Durabilitat

¶ G9. Proximité des nouvelles constructions

Urbaniser et construire loin des noyaux urbains (centre-ville et alentours proches) n'est pas soutenable. Tout d'abord cela augmente le coût des infrastructures publiques, en deuxième lieu la dépendance

⚡ G10. Potenciació del transport públic

El transport públic ha de donar resposta a la varietat d'horaris del món productiu i reproductiu. S'ha de realitzar un estudi sobre els desplaçaments dels usuaris en el territori per tal d'adaptar les rutes, els horaris i la freqüència de la xarxa de transport públic a les necessitats dels habitants. L'estació d'autobusos, en el cas de la C.U.G., serà el punt de connexió amb els municipis del voltant i amb els llocs de treball i d'estudi. L'estació ha de ser accessible des de tots els punts del municipi i ha d'afavorir una xarxa de mobilitat flexible (peu-bicicleta, cotxe-bus, bus-taxi, etc.).

- Les parades es troben en punts pròxims als nuclis i són de fàcil accés?
- Hi ha prou informació per a que totes les persones puguin utilitzar-lo?
- Hi ha tarifes especials per a menors, gent gran, estudiants i persones en situació d'atur?
- La xarxa del transport públic és accessible per a totes les persones?

⚡ G11. Plantació d'arbres

Realitzar plantacions d'arbres als carrers impulsades per l'administració pública per tal de millorar qualitativament la percepció del paisatge urbà i de millorar la qualitat de l'aire i el confort ambiental, aportant al carrer ombra, humitat i inèrcia tèrmica. És recomanable una tria d'arbres i de plantes autòctones per a un desenvolupament sostenible.

- Es tenen en compte les espècies autòctones, pròpies de la regió, per tal d'adaptar-se climàticament a l'entorn?
- Els escocells dels arbres estan fets de manera que no representin cap perill per als vianants?

du véhicule privé accroît considérablement et finalement l'éloignement des constructions rend difficile le développement des activités journalières qui normalement sont localisés dans les noyaux urbains, portant principalement préjudice aux femmes.

- Au cas où il existe des urbanisations éloignées, celles-ci comptent avec des services de base?
- Au cas où il existe des urbanisations éloignées, sont-elles bien connectées moyennant le transport en commun et un large créneau horaire?

⚡ G10. Favoriser les transports en commun

Les transports en commun doivent répondre à la variété des horaires du monde productif et monde reproductif. Il faut réaliser une étude sur les déplacements des utilisateurs et utilisatrices dans le territoire afin d'adapter les routes, les horaires et la fréquence du réseau de transport en commun aux besoins de ses habitants. La gare routière de la commune sera le lien avec les autres communes et une grande partie de postes de travail et d'études. Elle doit être facilement accessible depuis tous les points de la commune et doit favoriser un réseau de mobilité flexible (point d'échange entre pied-vélo, voiture-bus, bus-taxi, etc.) pour avantager le transport en commun.

- Est-ce que les arrêts du transport en commun sont reconnaissables et visibles?
- Est-ce que les informations sont suffisantes pour que tout le monde puisse utiliser ces services?
- Est-ce qu'il y a des tarifs spéciaux pour les enfants, les personnes âgées, les étudiants et les chômeurs ?
- Est-ce que le réseau du transport en commun est accessible à tout le monde?

- S'han escollit les espècies d'arbres segons la seva mida i densitat en relació a la secció del carrer?

G12. Carril bici

Integrar el traçat de carrils bici dins la xarxa de mobilitat del municipi afavoreix una vida saludable per a les persones que en fan ús i és un medi sostenible que beneficia a tothom. Aquest traçat s'ha de fer compatible i flexible amb els altres medis de transport.

G13. Cura del paisatge urbà

Promoure la reflexió i la involucració de tots els agents afectats (Ajuntament, equips tècnics i comunitat) a la cura comunitària dels espais del seu entorn a través de la corresponsabilitat i de campanyes de sensibilització. Es poden crear activitats educatives amb les escoles per sensibilitzar i involucrar a aquesta activitat a la població infantil.

⚡ G11. Plantation d'arbres

La plantation d'arbres dans les rues menée par l'administration publique a pour but d'améliorer qualitativement la perception du paysage urbain, la qualité de l'air et le confort de l'environnement. Elle influence aussi l'ombre, l'humidité et l'inertie thermique. Il est recommandé de prioriser les arbres et plantes autochtones pour un développement soutenable.

- Est-ce qu'on utilise des espèces autochtones, propres de la région, pour qu'elles s'adaptent facilement à l'entourage?
- Est-ce que l'élément d'entourage des arbres est conçu de façon à ne pas représenter un danger pour les passants?
- A-t-on utilisé des espèces d'arbres adaptées, selon sa taille et densité d'ombre, aux différentes coupes des rues de la commune?

G12. Pistes cyclables

Intégrer le tracé des pistes cyclables au sein du réseau de mobilité de la commune pour favoriser une vie saine et l'usage d'un moyen durable très avantageux. Les voies cyclables doivent suivre les parcours quotidiens des citoyens et citoyennes, avoir un éclairage et une signalisation suffisants, être correctement séparé des véhicules rapides et finalement compter avec des point d'échange avec les autres moyens de transport.

G13. Soins du paysage urbain

Promouvoir la réflexion et l'engagement de tous les agents concernés (Commune, équipes techniques et communauté) envers le soin communautaire des espaces de son entourage (bancs, poubelles, conteneurs, végétation, etc.) moyennant la corresponsabilité et les campagnes de sensibilisation. Il y a la possibilité de faire des activités éducatives en collaboration avec les écoles pour sensibiliser et impliquer aux plus petits.

RELACIÓ RELATION



Vitalitat

🚩 R1. Activitats al carrer

Promoure activitats puntuals (festes populars, mercats setmanals, servei de bibliobús...) en diferents espais oberts del municipi que es sumin a les **activitats quotidianes** generades pels comerços, els equipaments o altres per augmentant la diversitat i simultaneïtat d'activitats al carrer. La programació pot estar gestionada per una comissió municipal encarregada de les activitats culturals i és recomanable que aquestes s'anuncin en un punt d'informació situat a un espai públic amb molta concurrència.

R2. Punts de trobada quotidians

Acondicionar i potenciar espais de transició com cantonades, espais abandonats, espais intermitjos entre el públic i el privat i accessos a comerços o equipaments per transformar-los en espais de trobada. Es poden detectar els punts de trobada potencials a través de processos participatius i escollir-ne alguns homogeniament repartits pel municipi per transformar-los en espais que afavoreixin les relacions i les trobades del dia a dia de les persones de manera pròxima i segura. Es recomana pensar en aquest tipus d'espais quan es fan els planejaments per tal d'incloure'ls en el disseny des del principi.

🚩 R3. Espais intergeneracionals i interculturals

És convenient que en la xarxa quotidiana hi hagi espais que satisfacin les necessitats de diferents persones, gent gran, infants, joves, diferents grups socials o culturals, d'aquesta manera es té una major diversitat i augmenta el sentiment d'identitat en el lloc.

Vitalité

🚩 R1. Activités dans la rue

Avec le but d'augmenter la diversité et la simultanéité des activités dans la rue, il est recommandé de promouvoir des activités ponctuelles (fêtes populaires, marchés hebdomadaires, service de bibliobus, etc.) dans les différents espaces ouverts de la commune qui s'ajoutent aux **activités quotidiennes** générées par les magasins, équipements et autres. Le programme peut être géré par la commission communale chargée des activités culturelles. Il est souhaitable que celles-ci soient annoncées dans un point d'information placé dans un espace public fortement fréquenté.

R2. Points de rencontre quotidiens

Aménager certains espaces de transition tels que les coins de rue, les terrains vagues, les espaces qui existent entre le public et le privé et les accès aux magasins ou aux équipements de façon à favoriser leur transformation en points de rencontre. Détecter les espaces potentiels grâce à des processus participatifs, choisir quelques-uns distribués de façon homogène dans le territoire et finalement transformer ces espaces pour favoriser les relations et les rencontres du jour le jour des personnes, à proximité et avec sécurité. Il est recommandé tenir en compte ce type d'espaces lors de la planification de façon à les inclure dès le début.

🚩 R3. Espaces intergénérationnels et interculturels

Il est souhaitable que le réseau quotidien d'une ville comporte des espaces qui répondent aux besoins des différentes personnes: les personnes âgées, les

- S'han realitzat processos participatius per a conèixer les necessitats de l'espai públic dels diferents grups socials?

- Tenen els espais caràcter diferent amb diversitat d'activitats (jocs infantils, zones d'estar, àrees d'esport, punts de reunió...)?

- Es tenen en compte les necessitats concretes dels grups per al disseny dels espais (tipus de pavimentació, mobiliari, vegetació, colors...)?

R4. Tipologies d'habitatges residencials heterogènies

Fomentar l'oferta de tipologies d'habitatge variades (cases adossades, en filera, habitatges plurifamiliars), tant de promoció pública com privada per generar una major riquesa i diversitat al municipi evitant la zonificació d'una sola tipologia d'habitatge. És recomanable realitzar un estudi per conèixer les necessitats reals d'habitatge de les persones del municipi i, a més, assegurar que siguin accessibles. Una estratègia és exigir a les promocions d'habitatge privat que destinin un percentatge a habitatge públic.

Confort

🚩 R5. Mobiliari urbà

Els carrers, especialment els de la xarxa quotidiana, han de disposar del mobiliari urbà necessari per al confort de les persones: bancs, il·luminació, papereres, taules, etc. Tant la seva ubicació com la relació amb altres elements del seu entorn (plantes baixes, vegetació, accessos equipaments, etc) ha de facilitar i potenciar l'estada dels i les veïnes, afavorint el descans, la reunió, l'estada i/o el joc.

- La materialitat, la durabilitat i la geometria

enfants, les jeunes, les différents groupes sociaux ou culturels... On obtient ainsi une plus grande diversité et on encourage le sentiment d'identité à cet endroit.

- Est-ce que des processus participatifs ont été organisés pour identifier les besoins d'espace public des différents groupes sociaux ?

- Est-ce que ces espaces ont des caractéristiques différentes comptant avec une variété d'activités (terrains de jeux, aires de repos, zones de sport, points de rencontre,...) ?

- Est-ce qu'au moment de concevoir un espace, les besoins spécifiques des différents groupes sont considérés (par rapport au revêtement des rues, au mobilier urbain, à la végétation, aux couleurs,...) ?

R4. Typologies d'habitations résidentielles hétérogènes

Il faut encourager un large éventail de typologies de logement (des maisons individuelles mitoyennes, en bande, des logements plurifamiliaux...) qu'ils soient de promotion publique ou privés, dans le but de générer une plus grande richesse et diversité dans la ville évitant ainsi le zonage d'un seul type de logements. Il est recommandé de mener des études pour connaître les besoins de logement des personnes qui habitent dans la commune. Une possible stratégie est celle d'exiger aux promotions privées qu'un pourcentage soit destiné au logement public, il faut que tenir en compte qu'ils soient accessibles.

Confort

🚩 R5. Mobilier urbain

Les rues, en particulier les rues du réseau quotidien, doivent disposer du mobilier

del mobiliari urbà s'adequa al seu ús?

- La col·locació i disseny dels bancs públics potencia la relació (distància entre bancs, relació amb el carrer, relació amb l'edificació...)?
- El mobiliari urbà escollit permet l'estada simultània de varies persones?
- Existeix diversitat de mobiliari urbà que fomenti la diversitat d'usos?

⚡ R6. Elements d'ombra

L'ombra en climes càlids és essencial per aconseguir el confort a l'espai públic, ja que genera frescor i crea diversitat en el paisatge urbà. Tant la pròpia construcció (balcons, porxades, sortints, etc) com la vegetació, poden ser elements per a generar ombra sobre l'espai públic. En quant a la vegetació es important tenir en compte la distància entre els arbres, la densitat de fullatge, l'espècie, etc.

- L'arbat genera ombra contínua i suficient al llarg dels carrers?
- El municipi disposa de la informació adequada sobre les espècies òptimes a escollir en cada cas?
- La normativa permet tenir voladus, sortints o porxades a la línia de parcel·la?

urbain nécessaire pour le confort des personnes: bancs, éclairage, poubelles, tables, etc. L'emplacement et la relation avec son entourage (rez-de-chaussée, végétation, points d'accès aux équipements, etc.) doivent être choisis avec soin pour permettre aux voisins et voisines se reposer, se retrouver et/ou jouer.

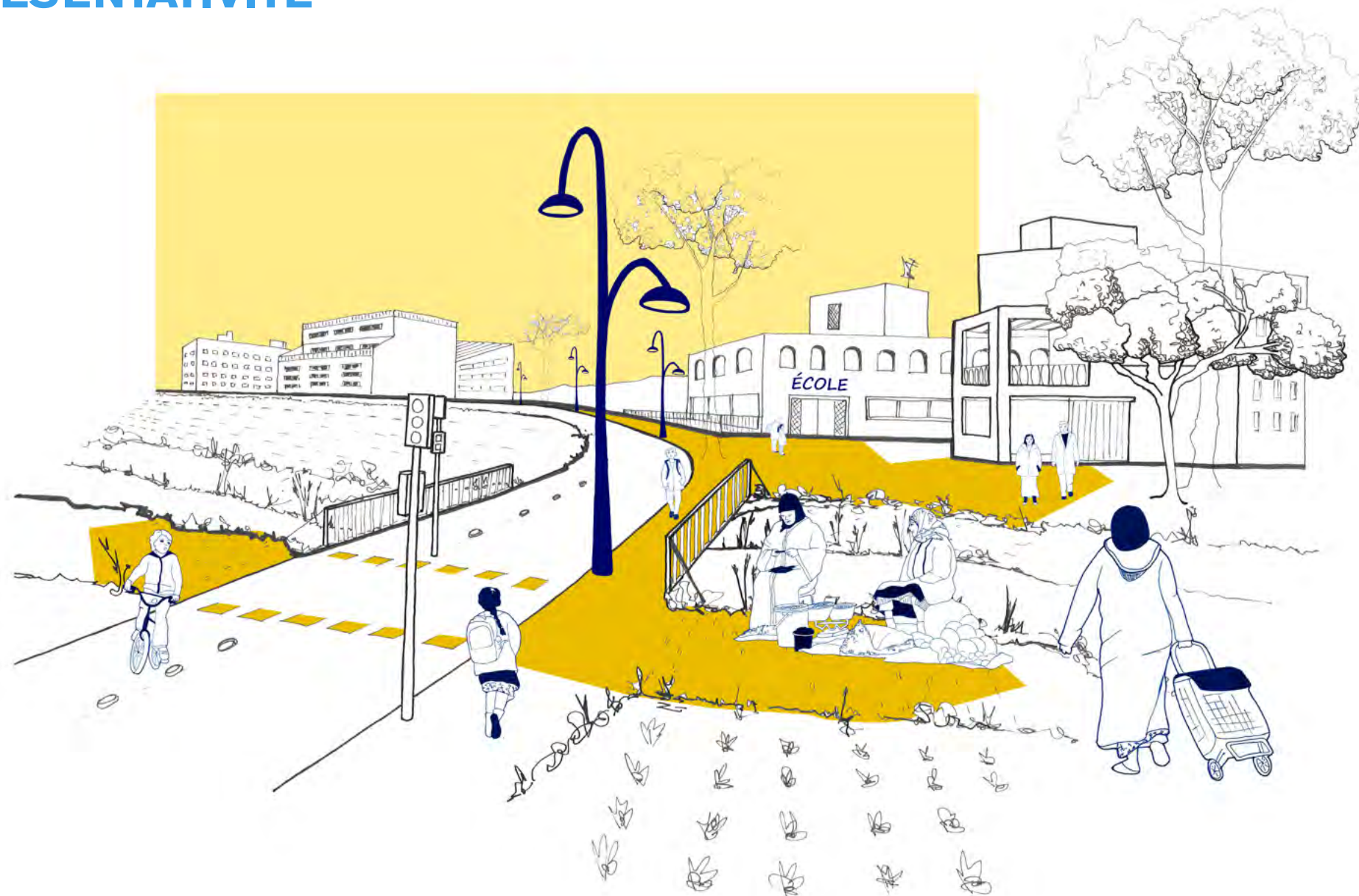
- Est-ce que la matérialité, la durabilité et la géométrie du mobilier urbain choisi s'adapte à son usage?
- Est-ce que l'emplacement et le design des bancs publics favorise la relation (revoir la distance entre les bancs, relation avec la rue, relation avec les bâtiments...)?
- Est-ce que le mobilier choisi permet l'arrêt simultané de plusieurs personnes?
- Existe-t-il une variété de mobilier urbain qui favorise la diversité d'usages ?

⚡ R6. Éléments d'ombre

En temps de chaleur, les ombres sont essentielles pour rendre le confort à l'espace public grâce à la fraîcheur qui s'en dégage. La construction en elle-même (balcons, porches, arcades, etc.) de même que la végétation peuvent être des éléments pour projeter des ombres sur l'espace public. Au sujet de la végétation il est important tenir en compte la distance entre les arbres, leurs densité de feuillage, l'espèce, etc.

- Est-ce que les arbres aident à obtenir une ombre continue et suffisante tout le long de la rue?
- Est-ce que la commune dispose des informations nécessaires sur les espèces adéquates à chaque cas?
- Est-ce que les normes permettent des saillies, des arcades ou porches en ligne de parcelle ?

REPRESENTATIVITAT REPRÉSENTATIVITÉ



Identitat

RE1. Memòria històrica col·lectiva

Reconèixer i recuperar la memòria de la història col·lectiva de les vivències i records de la comunitat i, en particular la de les dones, fins al moment quasi invisibles, és molt important per conformar un relat d'inclusió, identitat i relació entre passat, present i futur.

- S'han realitzat estudis històrics documentats sobre la comunitat?
- S'han realitzat entrevistes amb un enfocament històric a la gent gran (homes i dones per igual)?
- Estan registrades les memòries orals del lloc?

RE2. Nomenclàtor equitatiu

Una estratègia clau per visibilitzar la memòria col·lectiva de les persones que han fet contribucions significatives a la societat és a través del nomenclàtor igualitari dels carrers, equipaments, places, etc. El moment actual que viu Gueznaia, on encara no s'han definit els noms dels carrers, és una clara oportunitat de donar visibilitat a la contribució que han fet les dones a la història del Marroc. En la mesura del possible, s'ha d'exigir una presència equitativa entre personatges masculins i femenins (50%-50%).

- Existeix un registre de persones il·lustres del país?
- S'ha fet un treball per recuperar la memòria històrica de les dones de la comunitat, de la regió o país?
- Existeixen noms de carrers que representin la identitat local de la zona (noms de ciutat, rius, muntanyes, oficis, etc.)?

Identité

RE1. Mémoire de l'histoire collective

Reconnaître et reprendre les expériences et les souvenirs de la communauté, en particulier celles des femmes qui sont invisibles jusqu'aujourd'hui, est essentiel pour l'élaboration d'une histoire inclusive, identitaire et qui aide à mettre en relation le passé, le présent et le futur.

- Est-ce que des études historiques documentées sur la communauté ont été réalisées?
- Est-ce que des interviews avec une approche historique ont été réalisées aux personnes âgées (hommes et femmes)?
- Est-ce que la mémoire orale de l'endroit est enregistrée?

RE2. Catalogue des espaces publics équitables

Une stratégie clef pour rendre visible la mémoire collective des personnes qui ont fait des contributions significatives envers la société consiste à nommer de façon équitables les rues, équipements, places, etc. Le moment actuel d'urbanisation de la C.U.G, est une claire opportunité pour rendre visible la contribution des femmes pour l'histoire du Marroc. Il faut exiger une présence équitables de noms de personnes masculins et féminins (50%-50%).

- Existe-t-il un registre de personnes illustres du pays?
- A-t-on fait un travail de récupération de la mémoire historique des femmes de la communauté, de la région ou du pays?
- Existe-t-il des noms de rues qui représentent l'identité locale d'une zone (noms de ville, rivières, montagnes, métiers, etc.)?

RE3. Patrimoni col·lectiu

Ens referim a patrimoni col·lectiu al conjunt d'equipaments i serveis existents, així com dels espais naturals singulars que contribueixen a l'apropiació dels espais urbans per part de la comunitat. Cal recuperar i donar visibilitat al patrimoni col·lectiu a través de realitzar diferents catàlegs que recullin informació sobre els espais tradicionals de reunió (fonts d'aigua, rentadors, mercats), dels béns paisatgístics del territori (boscos, rieres i camins d'agricultors) i dels edificis històrics. Una altra manera de donar visibilitat és a través de la senyalització dels espais mencionats anteriorment.

RE4. Activitats productives

Identificar i impulsar les activitats econòmiques de la zona desenvolupades per les persones, i en especial per les dones, com la indústria, l'agricultura, reforestació, ramaderia, mineria, comerç, artesanía i serveis per afavorir el creixement econòmic del territori. Per identificar-les, cal fer estudis sobre les activitats productives que realitza la comunitat, i desglossar-les per sexes. També és important la creació d'una xarxa de recolzament per a cada sector laboral.

RE5. Activitats reproductives

Identificar, reconèixer i donar valor a les activitats relacionades amb la cura dels altres i que no són remunerades, però que són essencials per al desenvolupament de la societat, ajuda a donar valor a aquestes activitats i a millorar la situació i l'empoderament de les dones, ja que elles són principalment les que realitzen aquestes tasques. Des de l'administració, s'han de promoure ajudes per a la conciliació de la vida laboral i familiar, i analitzar l'impacte econòmic que tenen les activitats reproductives en la societat.

RE3. Patrimoine collectif

Le patrimoine collectif est l'ensemble d'équipements et services existants ainsi que les espaces naturels singuliers qui contribuent à l'appropriation de la part de la communauté des espaces urbains. Il faut récupérer et rendre visible le patrimoine collectif grâce à la création de catalogues qui recueillent des informations sur les espaces traditionnels de réunion (fontaines d'eau, lavoirs publics, marchés, etc.), sur les biens paysagers du territoire (forêts, ruisseaux, chemins d'agriculture) et sur les immeubles historiques. Grâce à sa signalisation il est possible rendre visible ce patrimoine collectif.

RE4. Activités productives

Identifier puis stimuler les activités économiques propres de la zone pour favoriser la croissance économique du territoire comme l'industrie, l'agriculture, l'élevage de bétail, la sylviculture, l'exploitation minière, le commerce, l'artisanat, les services, etc. faisant une attention spéciale aux activités développées par les femmes. Pour cela il faut faire des études ventilées par sexes sur les activités productives réalisées par la communauté. Il est recommandé aussi mettre en place un réseau d'appui pour chaque secteur professionnel.

RE5. Activités reproductives

Identifier et reconnaître les activités liées au soin des autres qui ne sont pas rémunérées, mais qui sont essentielles pour le développement de la société. La valorisation de ces activités améliore la situation de la femme et augmente son autonomie, puisque de nos jours ce sont elles qui principalement réalisent ces tâches. L'administration doit promouvoir des aides pour la conciliation de la vie professionnelle et familiale et doit analyser l'impact économique que les activités reproductives ont sur la société.

Participació

RE6. Dones a la vida pública

Per a que els governs representin la globalitat de la ciutadania, s'ha d'exigir una major presència de les dones dins l'àmbit polític i associatiu, arribant a un nombre equitatiu entre homes i dones. Per involucrar a les dones i altres grups en els processos de **participació ciutadana** es requereix d'una redistribució de poder amb la fi de donar-les-hi la possibilitat d'influir en les decisions polítiques sobre la gestió de l'entorn quotidià.

- Hi ha flexibilitat horària per participar en l'agenda política?
- Es proporcionen serveis de conciliació per a les persones que tenen família al seu càrrec?

RE7. Xarxa d'ajuda entre associacions de dones

Crear xarxes entre les associacions de dones que hi ha al territori i donar-les a conèixer fomenta l'ajuda, l'intercanvi d'experiències i la riquesa dels serveis que poden aportar al territori.

- S'ha facilitat la realització de trobades entre les diferents associacions a través de cedir-les espai i difusió de les trobades?
- Existeix una base de dades de les associacions amb la informació relativa a aquestes (contacte, àmbit, nombre de dones, etc.)?
- Es donen ajudes per a la millora de les associacions?

RE8. Polítiques de participació

Promoure polítiques públiques que incloguin la **perspectiva de gènere** i l'exercici

Participation

RE6. Femmes dans la vie publique

Afin que les gouvernements représentent à l'ensemble de la citoyenneté, il faut exiger un nombre égalitaire de femmes et d'hommes au sein de l'échelon politique et associatif. Pour impliquer les femmes et autres groupes dans les processus de **participation citoyenne** il faut faire une redistribution de pouvoir afin de leur donner la possibilité d'influencer dans les décisions politiques sur la gestion de l'entourage quotidien.

- Est-ce que les horaires pour participer à l'agenda politique sont flexibles?
- Est-ce que des services de conciliation sont prévus pour les personnes qui ont la famille à sa charge ?

RE7. Réseau d'aide entre les associations de femmes

La mise en place de réseaux entre les associations de femmes qui existent sur le territoire encourage l'aide mutuelle et renforce l'échange d'expériences et la richesse des services qui peuvent apporter aux habitants du territoire.

- Est-ce que la commune facilite des espaces pour organiser des rencontres entre les différentes associations?
- Est-ce qu'il existe une base de données des associations existantes (données des femmes associées, les tâches, nombre de membres, leur domaine de travail, etc.)?
- Est-ce qu'il existe des aides pour améliorer la gestion des associations?

RE8. Politiques de participation

Il est indispensable promouvoir des politi-

d'una ciutadania activa. La **participació ciutadana** en totes les etapes del planejament del municipi, des de la diagnosi fins a l'avaluació, és imprescindible ja que és qui coneix més l'entorn del seu dia a dia i són els usuaris principals de la ciutat. Per donar solució al biaix de gènere, s'han de prendre mesures per involucrar, de manera específica, a les dones en aquests processos participatius. La consulta a les dones ha de tenir en compte la diversitat social i cultural de la població femenina; és necessari reconèixer les diferències individuals, així com les generades per la posició social, herència cultural, ètnies i discapacitats.

- Durant totes les etapes del planejament, s'ha informat a la ciutadania publicant tota la informació relativa a aquest?
- Existeixen plataformes de participació i informació promogudes per l'ajuntament?
- S'han realitzat tallers amb diferents grups de la població que ens ajuden a entendre millor el nostre entorn?
- Els models de consulta participativa es realitzen a través de tècniques variades com grups d'observació, enquestes, tallers, treball social, fòrums, etc.?

RE9. Procés interdisciplinari i transversal

Durant el procés de disseny i de millora dels nostres entorns han de participar de manera transversal els diferents agents implicats com l'Ajuntament, els respectius equips tècnics (urbanistes, paisatgistes, sociòlegs, enginyers, etc.) i la comunitat en totes les etapes del planejament, des de la diagnosi fins a l'avaluació.

ques publiques qu'incorporent la **perspective genre** et l'exercice d'une citoyenneté active. Pour cela il faut inclure la **participation citoyenne** dans toutes les étapes de la planification de la commune, de la diagnose jusqu'à l'évaluation, puisque c'est le voisinage qui connaît le mieux son entourage direct du fait d'être les principaux utilisateurs et utilisatrices de la ville. Il faut inclure les femmes, selon une démarche égalitaire, dans ces processus participatifs. Cette consultation doit tenir en compte la diversité sociale et culturelle de la population féminine, reconnaissant les différences individuelles relatives à la position sociale, l'héritage culturel, ethnique et les capacités physiques.

- Est-ce que les citoyens et citoyennes sont bien informés sur chaque étape de la planification?
- Est-ce qu'il existe des plateformes de participation et d'information mises en place par la Commune?
- Est-ce que la Commune a réalisé des ateliers avec les différents groupes de population pour comprendre mieux leurs entourages?
- Est-ce qu'on utilise des techniques participatives variées telles que des groupes d'observation, enquêtes, ateliers, travail social, forums, etc.?

RE9. Processus transversal et interdisciplinaire

Lors de la conception de nos entourages les acteurs concernés doivent participer de façon transversale, autant la mairie comme les équipes techniques respectives (urbanistes, architectes paysagistes, sociologues, ingénieurs,...) et la communauté. Cette participation doit se faire lors de toutes les étapes de la planification, de la diagnose jusqu'à l'évaluation de l'action.

RE10. Inclusió de tots els grups socials

S'ha de treballar des de la diversitat i la diferència en els processos d'opinió i decisió sobre els entorns quotidians, seguint sistemes igualitaris entre homes i dones, per identificar les necessitats d'una comunitat heterogènia, pel que s'han d'incloure els grups socials segons edat, sexe i ètnia. S'ha de facilitar la diversitat de dies i horaris i realitzar, per exemple, consultes prèvies per saber la disponibilitat de les persones.

Senyalització

RE11. Llenguatge no sexista

Revisar les imatges i el llenguatge de la senyalització i la publicitat, amb l'objectiu de no generar imatges discriminatòries i de si generar imatges representatives de la diversitat de la població, tant femenines com masculines.

RE10. Inclusion de tous les groupes sociaux

Il est important de travailler intégrant la diversité et la différence des personnes dans les processus d'opinion et de décision de nos entourages quotidiens suivant des systèmes égalitaires entre hommes et femmes. Il s'agit d'identifier les besoins d'une communauté qui est hétérogène, et donc il est obligé inclure les groupes sociaux selon l'âge, le sexe et l'ethnie. Il est recommandé faire une consultation préalable sur la disponibilité des personnes participantes et offrir une diversité de jours et d'horaires de participation.

Signalisation

RE11. Langage non-sexiste

Il faut passer en revue les images et le langage de la signalétique et la publicité, pour ne pas générer des images discriminatoires et pouvoir utiliser des images représentatives de la diversité de la population, autant masculines comme féminines.

Equipaments *Équipements*

AUTONOMIA AUTONOMIE

Seguretat

A1. Senyalització

Senyalitzar els equipaments i serveis de la nostra ciutat ajuda als i les habitants a identificar-los amb facilitat. D'una banda es recomana situar, repartits en diferents punts de la ciutat, plànols indicant com arribar als equipaments i serveis. D'altra banda, és necessari incloure rètols que permetin identificar-los fàcilment des de la distància, es pot pensar també un color o icona comú a tots els equipaments públics de la ciutat.

A2. Plantes baixes obertes a l'espai públic

És recomanable pensar solucions arquitectòniques per a les plantes baixes dels equipaments que permetin la relació visual entre l'interior i l'exterior de l'edifici, com per exemple gelosies o paraments vidriats. Tenir especial atenció en el disseny de l'accés a l'edifici per tal que aquest sigui directe i visible des del carrer. L'objectiu és generar una **vigilància informal** i donar vida al carrer augmentant així la **percepció de seguretat** a l'entorn més proper de l'edifici.

Accessibilitat

A3. Equipaments adaptats

Els edificis públics han d'estar adaptats per a que qualsevol persona pugui fer-ne ús, amb independència de la seva edat o de les seves capacitats físiques.

Sécurité

A1. Signalisation

La signalisation des services et équipements de la ville aide à ses habitants à les identifier plus facilement. D'un côté, il est recommandé d'installer des cartes, réparties dans de la ville, indiquant comment se rendre aux équipements et aux services. D'autre part, il est nécessaire d'inclure des enseignes qui permettent de les identifier facilement de loin. Il est bien sûr possible de réfléchir à une couleur ou à un symbole qui sera pareil pour tous les équipements publics de la ville.

A2. Rez-de-chaussée ouverts

Il est conseillé de réfléchir à des solutions architecturales pour les rez-de-chaussée des équipements qui permettent la relation visuelle entre l'intérieur et l'extérieur du bâtiment : par exemple des jalousies ou des parements en verre. Il faudra accorder un soin particulier à la conception de l'accès à l'immeuble, de façon qu'il soit direct et visible de la rue. Le but est d'établir une **surveillance informelle** et de revitaliser la rue, en augmentant ainsi la **perception de sécurité** aux alentours proches de l'immeuble.

Accessibilité

A3. Équipements adaptés

Les bâtiments publics doivent être adaptés de telle sorte que tout le monde puisse les utiliser, indépendamment de

Això implica complir amb els criteris de dimensions establerts per les normatives d'accessibilitat. S'ha de poder accedir a l'edifici des del carrer amb un cotxet o amb una cadira de rodes, per exemple, s'han d'incloure ascensors o rampes amb les pendents requerides en cas que l'edifici tingui varies plantes. I per últim, s'ha de respectar les dimensions requerides dels passadissos, els lavabos i les sales.

A4. Equipaments i serveis mòbils

Proporcionar equipaments i serveis mòbils, especialment als municipis que compten amb zones d'urbanització dispersa i amb feble densitat, és una solució per aproximar els usos quotidians als diferents barris i permetre el seu ús a les persones que tenen problemes de mobilitat. Com per exemple fomentar sistemes de venda a domicili dels aliments bàsics, oferir serveis d'atenció sanitària o de gestió administrativa a domicili.

A5. Situació estratègica

Els equipaments han d'estar situats de manera que qualsevol persona pugui arribar-hi amb facilitat, independentment de les seves capacitats físiques. Per això, és important que s'hi pugui arribar caminant des de diferents punts de la ciutat i que estiguin situats a prop de les parades de transport públic. El tram entre l'equipament i la parada ha de ser accessible per a totes les persones.

leur âge ou de leurs capacités physiques. Cela signifie répondre aux critères de dimensions fixés par les réglementations d'accessibilité. Il est indispensable de pouvoir accéder à l'immeuble de la rue avec une poussette ou un fauteuil roulant, par exemple. Le cas échéant, il faudra inclure des ascenseurs ou des rampes avec la pente requise. Finalement, les dimensions exigées des couloirs, des toilettes et des salles devront être respectées.

A4. Équipements et services mobiles

Fournir des équipements et des services mobiles, en particulier dans les municipalités avec des zones d'urbanisation éparpillées et de faible densité, est une solution pour rapprocher les usages quotidiens aux différents quartiers et pour permettre que les personnes ayant des problèmes de mobilité puissent aussi en profiter. Il est possible, par exemple, de promouvoir des systèmes de vente à domicile des produits de première nécessité, de fournir des services de soins de santé ou d'assistance administrative à domicile...

A5. Situation stratégique

Les équipements doivent être situés de telle sorte que toute personne puisse y arriver facilement, indépendamment de leurs capacités physiques. Par conséquent, il est important qu'ils soient accessibles à pied depuis différents points de la ville et qu'ils se trouvent à proximité des arrêts des transports en commun. Le trajet entre l'arrêt et les équipements doit être aussi accessible à toutes les personnes.

CONCILIACIÓ CONCILIATION

Proximitat

C1. Connexió amb la xarxa de transport públic

L'accés als equipaments s'ha de poder realitzar a partir de la xarxa de transport públic, per tant, és important ubicar o preveure espais propers a aquests per a les parades de transport públic. Situar els equipaments allunyats dels nuclis urbans limita l'accés, crea dependència del transport privat (perjudicant majoritàriament a les dones) i encareix el cost de les infraestructures.

C2. Distribució homogènia

Distribuir de manera homogènia els serveis i equipaments per tots els barris del municipi, tant centrals com perifèrics, de manera que s'adapti a les diferents densitats de cada barri. Si és necessari, pensar en equipaments polifuncionals i/o d'usos compartits. Sempre és important, a l'hora d'escollir el programa i la localització dels equipaments tenir en compte la **participació ciutadana**.

Diversitat

C3. Formació per a totes les edats

Adaptar el contingut de la formació a les necessitats de totes les persones, tenint en compte el sexe, l'edat, l'origen, etc. i ajustar els horaris per a facilitar-ne l'accés, sobretot per les persones que treballen o que tenen responsabilitats de cura. Per exemple, tenir en compte els horaris

Proximité

C1. Accès aux transports en commun

L'accès aux équipements doit toujours être servi par le réseau de transports en commun. Il est donc important de situer ou prévoir ces espaces près des arrêts de transport en commun. Situer les équipements loin des centres urbains en restreint l'accès, crée une dépendance au transport privé (principalement en désavantage des femmes) et augmente les coûts de l'infrastructure.

C2. Répartition homogène

Les services et équipements doivent être répartis de manière homogène dans tous les quartiers de la ville, qu'ils soient centraux ou périphériques, de sorte qu'ils s'adaptent aux différentes densités de chaque quartier. Il faudra penser, le cas échéant, à des équipements multifonctionnels et / ou d'utilisation partagée. Au moment de choisir le programme et l'emplacement des équipements, il est toujours important de prendre en considération la **participation citoyenne**.

Diversité

C3. Formation pour tous les âges

Il est important d'adapter le contenu de la formation aux besoins de toutes les personnes, en tenant compte du sexe, de l'âge, l'origine, etc. et de modifier les horaires afin d'en faciliter l'accès, en particulier pour les personnes qui travaillent ou qui ont des personnes à sa charge. Par exemple, considérez les horaires scolaires, pour ne pas entraver l'accès aux personnes avec des enfants, principalement les mères. Pour faciliter l'accès

escolars, per a no dificultar l'accés a les persones que se'n fan cura, essent principalment mares. Cal que estiguin vinculats amb altres tipus d'equipaments per fomentar l'accés i la relació de les persones.

C4. Oferta variada

Degut a problemes de terreny públic, s'ha de preveure una reserva suficient d'espai per als futurs equipaments i satisfer així les necessitats de tots els habitants del municipi. Incloure equipaments amb **programmes de suport al món reproductiu**: llars d'infants, escoles, mercats, centres per a gent gran, centres de salut, biblioteques, casa de joves, centres de formació, zones esportives variades (voleibol, basquet, bàdminton o futbol), centre cívic, etc.

C5. Equipaments polifuncionals

Concentrar diferents usos en un mateix edifici o en edificis propers facilita la gestió del dia a dia de les persones cuidadores, sobretot si aquests combinen serveis de **suport a la cura** amb altres serveis, com comercials, administratius, esportius o d'oci. Per a estalviar recursos, es poden proposar horaris complementaris i usos compartits, com els lavabos públics.

Horaris

C6. Adequació d'horaris

Els horaris dels equipaments i serveis s'han d'ajustar a les necessitats de tots i totes mitjançant una oferta variada en quant a horaris (sobretot laborals i escolars) i activitats. És important que hi hagi oferta contínua durant el dia i durant l'any i que el calendari i horari siguin visibles i comprensibles fàcilment per tothom.

et encourager la relation des personnes, les espaces de formation pour adultes devront aussi être reliés à d'autres sortes d'équipements.

C4. Offre diversifiée

Tenant compte des problèmes de terrain public, il est essentiel de prévoir une réserve suffisante d'espace pour les futurs équipements, afin de satisfaire les nécessités de tous les habitants de la municipalité. Il faut bien entendu inclure des équipements avec des **programmes de soutien** aux tâches reliées au **monde reproductif** : des crèches, des écoles, des marchés, des maisons de retraite, des centres de santé, des bibliothèques, des centres d'accueil pour les jeunes, des centres de formation, des installations sportives diversifiées (volley-ball, basket-ball, badminton ou football), des centres civiques, etc.

C5. Équipements multifonctionnels

Il est possible de concentrer différents usages dans le même bâtiment ou dans des immeubles à proximité. Cela facilite l'organisation quotidienne des habitants avec des personnes à sa charge, surtout s'ils combinent des **soutien aux soins** avec d'autres services, tels que des services commerciaux, administratifs, sportifs ou de loisir. Pour économiser les ressources, des horaires supplémentaires et des usages partagés peuvent être proposés, comme c'est le cas des toilettes publiques.

Horaires

C6. Adéquation des horaires

Les horaires des équipements et services doivent s'adapter aux nécessités de chacun, moyennant une gamme variée d'horaires (surtout de travail et d'école) et d'activités. Il est important qu'il existe une offre continue pendant toute la journée et au cours de l'année, et que le calendrier et les horaires soient visibles et facilement compréhensibles pour toutes les personnes.

GESTIÓ GESTION

Recursos

G1. Lavabos públics

Facilitar l'ús gratuït dels lavabos, per a homes i dones, a totes les persones, siguin aquestes usuàries o no de l'equipament. És recomanable que l'accés sigui des d'un espai controlat, visible i, a poder ser, pròxim a l'entrada de l'equipament. El manteniment d'aquests espais haurà d'estar gestionat bé pel municipi o bé pel mateix equipament.

G2. Reutilització d'aigües grises i pluvials

Promoure estratègies a nivell municipal que proposin sistemes de recollida, emmagatzematge, tractament i reutilització de les aigües grises i pluvials per a cobrir una part de la demanda d'aigua de l'equipament (per exemple, a través de cisternes) o l'aigua necessària per al regadiu.

Durabilitat

G3. Construcció responsable

Els equipaments són edificis representatius que poden constituir models de construcció responsable. És important pensar en sistemes d'eficiència energètica, tenir en compte l'orientació solar, la ventilació creuada, respectar l'entorn i, sempre que es pugui, rehabilitar edificis existents en lloc de construir-ne de nous. La utilització de materials locals

disminueix l'impacte ecològic, ja que les emissions durant el transport d'aquest és menor. També és recomanable escollir els materials en funció de l'impacte que generen durant la seva extracció i manufactura.

ventilació transversale, de respectar l'environnement et, dans la mesure du possible, la réhabilitation des bâtiments existants plutôt que d'en construire de nouveaux. L'utilisation de matériaux locaux réduit l'impact environnemental, grâce à la réduction des émissions du transport. Il est également conseillé de choisir des matériaux en tenant compte de l'impact généré lors de leur extraction et fabrication.

Resources

G1. Toilettes publiques

Il est important de faciliter à toutes les personnes, qu'elles soient des utilisatrices des équipements ou pas, la libre utilisation des toilettes (pour hommes et femmes). Il est recommandé de situer l'accès dans un espace contrôlé, visible et, si possible, près de l'entrée des équipements. L'entretien de ces espaces devra être géré soit par la municipalité, soit par les gérants de l'équipement.

G2. Réutilisation des eaux grises et des eaux pluviales

Promouvoir des stratégies au niveau de la commune qui offrent des systèmes de collecte, de stockage, de traitement et de réutilisation des eaux grises (eaux usées domestiques) et de l'eau de pluie, dans le but de couvrir une partie de la demande d'eau de l'équipement (par exemple moyennant des réservoirs) ou de l'eau nécessaire pour l'irrigation.

Durabilité

G3. Construction responsable

Les équipements sont des bâtiments représentatifs qui peuvent constituer des modèles de construction responsable. Il est essentiel de penser à des systèmes d'économies d'énergie, d'envisager l'orientation solaire, la

RELACIÓ RELATION

Horaris

R1. Equipaments multi activitats

Fomentar la socialització del veïnat a través de dotar els equipaments d'una varietat d'espais. Per exemple, els patis d'ús públic; incentiven l'estada, el descans o el joc de les persones si aquests disposen de bancs i zones d'ombra. D'altra banda, si hi ha varietat en la tipologia d'espais, aquests poden acollir diverses activitats simultàniament i, si s'han dissenyat d'una manera flexible, podran tenir diferents usos. Aquests dos factors augmenten la relació i la socialització.

R2. Relació amb l'entorn

La relació amb l'entorn immediat dels equipaments ha d'afavorir la relació entre les persones. Existeixen estratègies varies, com la relació visual dins-fora (paraments translúcids o gelosies) o la organització d'activitats al voltant d'aquests, com mercats setmanals o festes locals. Aquesta relació afavoreix la continuïtat d'activitats dintre i fora de l'equipament.

R3. Accés generós

És recomanable dissenyar l'entrada a l'interior de l'edifici a través d'un espai intermedi, que generi activitat al carrer, sigui accessible i recognoscible i ofereixi bancs per esperar confortablement. A més, sempre que es pugui, és recomanable vincular-lo amb un espai obert, com una plaça o placeta o un eixamplament de la vorera.

Vitalité

R1. Équipements multi activités

Favoriser la socialisation du voisinage grâce à assurer une variété d'espaces dans les équipements. Par exemple, les cours d'usage public encourageant à y passer un moment, à se reposer ou permettent aux personnes d'y jouer, pourvu qu'on y trouve des bancs et des zones ombragées. En outre, s'il y a une variété dans le type d'espaces, ceux-ci peuvent accueillir plusieurs activités simultanément, et s'ils ont été conçus de manière flexible, ils pourront offrir différents usages. Ces deux facteurs augmentent la relation et la socialisation.

R2. Relation avec l'entourage

La relation avec l'entourage immédiat des équipements devrait favoriser la relation entre les personnes. Il y a plusieurs stratégies telles que permettre la relation visuelle intérieur-extérieur (murs perméables ou jalousies) ou encourager l'organisation d'activités aux alentours, par exemple des marchés hebdomadaires ou des festivals locaux. Cette relation favorise la continuité des activités à l'intérieur et à l'extérieur de l'équipement.

R3. Accès généreux

Il est recommandé de concevoir l'entrée à l'intérieur du bâtiment à travers un espace intermédiaire accessible, facile à reconnaître et qui offre des bancs pour attendre confortablement. Aussi, pourvu qu'il soit possible, il est conseillé de le relier à un espace ouvert, comme une place, une petite esplanade ou un élargissement du trottoir.

REPRESENTATIVITAT REPRÉSENTATIVITÉ

Identitat

RE1. Tradició constructiva

Reprendre el coneixement de la tradició local ajuda a fer construccions més representatives per a la comunitat. Es recomana construir els equipaments públics amb els materials, colors, geometries, composicions de façana i tècniques locals tradicionals. Però també entendre les dimensions de l'arquitectura quotidiana adaptades a l'ergonomia de les persones i incloure espais tradicionals, com per exemple els patis, que afavoreixen la ventilació creuada.

RE2. Conservació dels edificis amb memòria col·lectiva

Fomentar la conservació dels edificis i elements representatius de la memòria històrica col·lectiva de la ciutat, per això és necessari activar, des del municipi, mecanismes de suport per a la conservació dels edificis.

RE3. Nomenclàtor inclusiu

Revisar i ampliar el nomenclàtor, incloent noms de dones, dels equipaments i edificis públics per aconseguir un percentatge igualitari entre els noms masculins i femenins. El nomenclàtor inclusiu té l'objectiu de donar visibilitat a la contribució de les dones en el desenvolupament de la seva societat. És important realitzar el treball de redactar l'obra de les dones en els registres històrics.

RE4. Espais per a iniciatives econòmiques locals

Oferir espais i facilitats per incentivar el desenvolupament d'iniciatives econòmiques

Identité

RE1. Tradition constructive

Reprendre les connaissances de la tradition locale contribue à construire des bâtiments plus représentatifs pour la communauté. Il est recommandé de construire les équipements publics avec des matériaux, des couleurs, des géométries, des compositions de façade et des techniques locales traditionnelles. Il est aussi important de comprendre les dimensions de l'architecture quotidienne adaptée à l'ergonomie des personnes et d'incorporer des espaces traditionnels, tels que les cours, qui favorisent une ventilation transversale.

RE2. Préservation des bâtiments à la mémoire collective

Il est important d'encourager la préservation des bâtiments et des éléments représentatifs de la mémoire historique collective de la ville. Pour le faire, la municipalité devra activer des mécanismes de soutien pour la préservation des bâtiments.

RE3. Catalogue de noms inclusif

Afin d'atteindre un pourcentage égalitaire entre les noms masculins et féminins, il est nécessaire de réviser et élargir le catalogue de noms, d'équipements publics et de bâtiments, y ajoutant des noms de femmes. Un catalogue inclusif vise à donner une visibilité à la contribution des femmes dans le développement de leur société. Il est de même important de documenter l'œuvre et le travail des femmes dans les registres historiques.

RE4. Espaces pour les initiatives économiques locales

Mettre à disposition des espaces et des insta-

ques de production coopérative i petites empreses locals. Preveure una oferta formativa relacionada amb l'aprenentatge d'oficis tradicionals per enfortir aquestes iniciatives. Garantir l'accés equitatiu de dones i homes a les formacions i també als espais i facilitats oferts per la municipalitat.

Participació

RE5. Ús equitatiu

Els equipaments han de donar servei a la diversitat de persones que formen part de la comunitat, incloent una oferta d'activitats i serveis d'interès variats per fomentar un ús equitatiu. Garantir sobretot un ús igualitari dels equipaments no destinats al **suport de la cura** tals com les zones esportives, culturals o d'oci.

RE6. Cessió d'espais per entitats de dones

Fomentar la participació política i social de les dones. Donar suport a les organitzacions i grups de dones oferint espais per reunir-se, desenvolupar la seva activitat i difondre la seva tasca.

RE7. Participació ciutadana

Decidir l'ús, les activitats i els horaris dels equipaments a partir de processos participatius, posant especial atenció a una participació igualitària de dones i homes en la presa de decisions. D'aquesta manera s'aconsegueix una oferta d'equipaments adaptada a les necessitats i horaris de totes les persones. Oferir un servei de suport, d'atenció a les **persones dependents** (gent gran i criatures), durant les activitats participatives.

llacions qui encouragent le développement d'initiatives économiques de production coopérative et des petites entreprises locales. Il est nécessaire de prévoir une offre de formation se rapportant à l'apprentissage de métiers traditionnels pour renforcer ces initiatives, ainsi que d'assurer un accès égalitaire des femmes et des hommes aux formations et aux espaces et services offerts par la municipalité.

Participation

RE5. Utilisation égalitaire

Les équipements doivent rendre service à la diversité des personnes qui font partie de la communauté, en offrant une gamme d'activités et de services d'intérêt variés afin d'en faire une utilisation équitable. Il est impératif d'assurer en particulier l'utilisation égalitaire des équipements non destinés au **soutien aux soins**, tels que les aires sportives, les zones de culture ou les espaces de loisirs.

RE6. Cession d'espaces pour les organisations de femmes

Promouvoir la participation politique et sociale des femmes. Soutenir les organismes et les groupes de femmes en offrant des espaces de rencontre, développant leurs activités et diffusant leur travail.

RE7. Participation citoyenne

Il est clé de décider l'usage, les activités et les horaires des équipements à partir de processus participatifs, accordant une attention particulière à la participation égalitaire des femmes et des hommes dans la prise de décisions. Nous fournissons ainsi une gamme de services adaptée aux nécessités et aux horaires de toutes les personnes. Il est important aussi de fournir des services de soutien et d'attention aux **personnes dépendantes** (personnes âgées et enfants) au cours des activités participatives.

Places i Parcs
Places et Parcs

AUTONOMIA AUTONOMIE

Seguretat

A1. Espais de dimensions acotades

Els espais de dimensions acotades són aquells que són proporcionals a l'escala humana i a l'ús que se'n fa. Aquestes característiques proporcionen un major **control visual** de l'entorn i un augment de la **percepció de seguretat** de les persones. A més, el fet de ser acotats, facilita la gestió i el seu manteniment. En cas que ens trobem amb grans espais, s'haurà de tenir en compte la ubicació d'elements de referència i d'indicació, com fites i plànols.

A2. Multiplicitat de recorreguts

La possibilitat de realitzar recorreguts alternatius dins els parcs i jardins millora les relacions d'aquests amb l'entorn i a variar-ne el recorregut segons les necessitats. També ajuda, en cas de necessitat o emergència, permetent la sortida en diferents sentits i no en una sola direcció. Per això és important que s'ubiquin diferents entrades i sortides i que els accessos estiguin visiblement indicats des de qualsevol punt de l'espai.

A3. Control visual de l'entorn

Per tal que la persona tingui un **control visual** del seu entorn i, per tant, es senti més segura, s'ha de tenir cura de no generar racons i d'ubicar degudament el mobiliari urbà i la vegetació. Els murs opacs i l'altura i densitat de la vegetació, si no estan ben controlats, dificulten o impedeixen la visibilitat.

Sécurité

A1. Espaces de dimensions limitées

Les espaces de dimensions limitées sont ceux qui sont proportionnels à l'échelle humaine et à l'utilisation qui en est faite. Ces fonctionnalités offrent un plus grand **contrôle visuel** de l'environnement et favorisent la **perception de sécurité** des personnes. En outre, leur dimensions limitées en rendent plus facile la gestion et l'entretien. Si nous nous trouvons face à de grands espaces, il faudra tenir compte de l'emplacement des points de référence et des indications, tels que les points de repère et les cartes de la ville.

A2. Multiplicité de parcours

La possibilité d'itinéraires alternatifs dans les parcs et jardins améliore les relations entre ceux-ci et leur entourage et permet de changer d'itinéraire selon les besoins. Cela aide aussi en cas de nécessité ou d'urgence, en permettant la sortie dans des directions différentes et non pas dans une seule direction. C'est pourquoi il est important de placer des différentes entrées et sorties et d'assurer que les accès soient bien indiqués et visibles de partout.

A3. Contrôle visuel de l'entourage

Afin que les personnes aient un **contrôle visuel** de leur environnement et se sentent ainsi plus sûres, nous devons veiller à ne pas créer de coins et à situer correctement le mobilier urbain et la végétation. Les parois opaques et la hauteur et la densité de la végétation, si elles ne sont pas bien contrôlées, peuvent gêner ou empêcher la visibilité.

A4. Éclairage homogène

L'éclairage des espaces, grands ou petits, devrait

A4. Il·luminació homogènia

L'enluminat dels espais, ja siguin grans o petits, ha de ser suficient, uniforme i amb un bon disseny, per tal que totes les zones i racons estiguin correctament il·luminats. També s'ha de procurar la continuïtat lluminosa en els recorreguts interns i en els voltants dels parcs i jardins. En quant al disseny de l'enluminat, és preferible que estigui en altura (vertical) i projecti la llum cap a la superfície, evitant que quedi obstruïda per la vegetació o qualsevol altre element.

A5. Manteniment

Mantenir nets i tenir cura dels espais, les instal·lacions i el mobiliari, ja sigui de gestió pública o comunitària, ajuda a augmentar la **percepció de seguretat**.

Accessibilitat

A6. Adaptació per a totes les persones

Un espai inclusiu ha de permetre que una persona amb cadira de rodes, cotxet o carro de la compra pugui desplaçar-se amb continuïtat i lliurement per tot arreu. Des del disseny d'aquests espais s'ha de fer atenció a la resolució dels desnivells (mitjançant rampes o esglaons senyalitzats) i considerar una pavimentació antilliscant i sense obstacles. Els carrers del voltant també han d'estar adaptats per facilitar el recorregut fins a aquest espai.

A7. Ubicació dels accessos

És recomanable que els espais tinguin més d'una entrada i que la situació d'aquestes estigui vinculada amb les zones de prioritat de vianants i amb més aflluència de gent. En tot cas, les entrades s'han de reconèixer fàcilment, han de permetre la relació visual interior-exterior i la seva amplada ha de ser suficient per a permetre el pas, en cas de necessitat, d'un servei d'emergència.

être suffisant, uniforme et avoir un dessin de conception adapté, de sorte que toutes les zones et les coins soient bien éclairés. Il est également important d'assurer la continuité de lumière dans les voies internes et aux alentours des parcs et des jardins. Quant à la conception de l'éclairage, il est préférable qu'il soit en hauteur (vertical) et que la lumière se projette sur les surfaces, en évitant ainsi qu'elle soit bloquée par la végétation ou d'autres objets.

A5. Entretien

Maintenir propres et bien entretenir les espaces, les installations et le mobilier, qu'ils soient de gestion publique ou communautaire, contribue à accroître la **perception de sécurité** des habitants.

Accessibilité

A6. Adaptation des espaces pour toutes les personnes

Un espace inclusif doit permettre, à une personne avec un fauteuil roulant, une poussette ou un chariot pour les courses, de se déplacer de partout librement et avec continuité. Dès la conception de ces espaces il est fondamental de faire attention à la compensation des dénivellations (moyennant des rampes ou des escaliers signalisés) et d'envisager un revêtement du sol antidérapant et libre d'obstacles. Les rues avoisinantes doivent également être adaptées pour faciliter le trajet jusqu'à cet espace.

A7. Emplacement des points d'accès

Il est recommandé que les espaces ouverts aient plus d'une entrée, et que celles-ci soient reliées aux zones de priorité piétonne et de forte affluence. Dans tous les cas, les entrées doivent être facilement reconnaissables, elles doivent permettre la relation visuelle intérieur-extérieur et leur largeur doit être suffisante pour permettre le passage, en cas de besoin, d'un service d'urgence.

CONCILIACIÓ CONCILIATION

Proximitat

C1. Proximitat als habitatges

Relacionar els espais públics (plaça, parc, placeta, passeig, etc.), bé directament o bé visualment, amb l'accés als habitatges, ja siguin plurifamiliars o unifamiliars. D'aquesta manera, es facilita l'apropiació dels veïns i veïnes de l'espai públic proper i sobretot s'aconsegueix una **vigilància informal** per part de la pròpia comunitat. Per exemple, mentre els infants juguen, les persones cuidadores poden ser a casa i vigilar-los o bé confiar en la vigilància de tot el veïnat.

C2. Proximitat als centres educatius

Planificar la xarxa d'espai públic seguint una estratègia de proximitat entre els diferents espais públics i els diversos equipaments de la ciutat per tal que estiguin vinculats. Per exemple, preveure espais oberts, amb zones de joc tant per a infants com per a adolescents, propers als centres educatius, d'aquesta manera abans d'anar a casa s'hi poden esbargar. El camí entre els equipaments i aquests espais ha de complir les recomanacions d'autonomia.

C3. Facilitació dels recorreguts quotidians

Traçar els camins i recorreguts interiors de les places i parcs tenint en compte el traçat dels recorreguts quotidians dels habitants per la xarxa de carrers perimetrals. Per exemple, preveure els accessos principals als espais públics en connexió

Proximité

C1. Proximité aux logements

Relier les espaces publics (places, parcs, placettes, marchés, etc.), soit directement, soit visuellement, avec les points d'accès aux logements, que ce soit des maisons individuelles ou des immeubles collectifs. Nous facilitons ainsi l'appropriation des résidents de l'espace public voisin et obtenons surtout une **surveillance informelle** de la communauté. Par exemple, pendant que les enfants jouent, les personnes qui s'en occupent peuvent être à la maison et les regarder ou bien compter sur la vigilance de l'ensemble du quartier.

C2. Proximité aux écoles

Planification du réseau de l'espace public suivant une stratégie de proximité entre les différents espaces publics de la ville et ses équipements, afin de les relier. Nous pouvons par exemple prévoir des espaces ouverts avec des aires de jeux pour les enfants et pour les jeunes près des écoles, de façon qu'ils puissent en profiter avant de rentrer à la maison. Le chemin entre ces espaces et les équipements doit répondre aux recommandations d'autonomie.

C3. Faciliter les trajets quotidiens

Tracer les chemins et routes intérieures des places et des parcs en tenant compte du tracé des trajets quotidiens des habitants dans le réseau de rues périphériques. Par exemple, prévoir les points d'accès principaux aux espaces publics en relation directe avec les rues les plus utilisés par

directa amb els carrers més utilitzats per els i les vianants.

les personnes piétonnes.

Diversitat

C4. Adequació d'espais per a les persones cuidadores

Preveure zones d'estar per a les persones cuidadores a les zones de joc infantil. Ubicar les zones d'estar de manera estratègica per permetre el contacte visual directe amb les zones de joc. Adequar aquests espais per a que siguin confortables, amb bancs a l'ombra a l'estiu, per a que les persones cuidadores puguin controlar als infants còmodament. Al mateix temps es promouen espais de descans i de socialització per a aquestes persones.

Diversité

C4. Adaptation des espaces pour les personnes responsables d'autrui

Prévoir des espaces de vie pour les personnes chargées de prendre soin des enfants dans les aires de jeux pour enfants. Localiser ces zones stratégiquement pour permettre un contact visuel direct avec les aires de jeux. Il est aussi important d'adapter ces espaces afin de les rendre confortables, avec des bancs à l'ombre en été, par exemple, de sorte que les personnes responsables d'autrui puissent surveiller les enfants confortablement. Nous promovons ainsi simultanément des espaces de détente et de socialisation pour ces personnes.

GESTIÓ GESTION

Recursos

G1. Banys públics

Preveure banys d'ús públic i gratuït mantinguts amb recursos públics o gestionats per un equipament urbà, una entitat o un comerç propers. S'han de dissenyar per dones i per homes amb entrades separades i visibles des del carrer i s'han de situar propers als llocs d'activitat del mateix espai públic per assegurar una **vigilància informal**, fent que siguin segurs. Les seves dimensions han de tenir en compte les necessitats de les **persones dependents** (infants, persones grans, persones amb mobilitat reduïda, etc.).

G2. Punts d'aigua potable

Els espais públics de la ciutat, ja siguin places, parcs, placetes o passeigs, han de comptar com a mínim amb un punt d'aigua potable visible, senyalitzat i amb un disseny que faciliti l'ús de totes les persones. Han de complir amb els requisits de salubritat per no generar espais inundats, fang o aigües estancades. És preferible ubicar les fonts properes als bancs i en espais ombrejats per potenciar la relació entre les persones. En tots els casos els punts d'aigua potable han de ser percebuts com a espais segurs. També es poden ubicar fonts amb la funció climàtica de refrescar l'espai durant les temporades de calor.

Ressources

G1. Toilettes publiques

Prévoir des toilettes d'usage public et gratuites, gérées avec des ressources publiques ou bien par un équipement public urbain, une entité ou un commerce proches. Elles doivent être conçues pour les femmes et pour les hommes, avec des entrées séparées et visibles de la rue, et doivent être situées près des points d'activité du même espace public afin d'assurer une **surveillance informelle**, les rendant sûres. Leurs dimensions doivent tenir compte aussi des besoins des **personnes dépendantes** (enfants, personnes âgées, personnes à mobilité réduite, etc.).

G2. Points d'eau potable

Les espaces publics de la ville tels que les places, les parcs, les esplanades ou les boulevards doivent mettre à disposition au moins un point d'eau potable visible, signalisé et conçu afin d'encourager toutes les personnes à en faire usage. Ils doivent être conformes aux exigences de salubrité pour ne pas générer des inondations, de la boue ou de l'eau stagnante. Il est préférable de situer les fontaines près des bancs et des zones ombragées pour favoriser le rapport entre les personnes. Dans tous les cas, les points d'eau potable doivent être perçus comme des espaces sûrs. On peut également situer des fontaines dans le but fonctionnel de rafraîchir l'espace pendant les saisons chaudes.

Infraestructures

G3. Reutilització d'aigües

És recomanable instal·lar un sistema de reutilització de l'aigua per al rec de la vegetació i neteja de l'espai públic i del seu entorn proper. Preveure un espai per construir un o més dipòsits d'aigua i poder encabir els sistemes de bombeig corresponents que recullin l'aigua utilitzada de les fonts públiques i l'aigua de la pluja recollida. Preveure una connexió amb la xarxa de clavegueram general per expulsar l'aigua sobrant.

Sostenibilitat

G4. Vegetació autòctona

Es recomana plantar el màxim nombre possible d'espècies autòctones d'arbres, arbustos i flors per a un desenvolupament sostenible, pròpies de la regió. No s'han de triar arbres amb arrel superficials i grans que puguin trencar paviments o jardineres. Una selecció responsable de les espècies de vegetació utilitzades és sostenible i més econòmic, ja que les espècies autòctones s'adapten fàcilment al medi i són de fàcil manteniment. Ubicar la vegetació en l'espai públic pensant en les zones d'ombra i els ambients desitjats, tenint en compte les condicions mediambientals de l'entorn.

G5. Aparcament de bicicletes

Integrar els aparcaments de bicicletes en el disseny urbà facilita l'ús de la bicicleta. És recomanable preveure aquests elements com a mínim en una de les entrades de l'espai obert i que sigui una zona visualment controlada. L'aparcament utilitzat ha de permetre aparcar varies bicicletes alhora i ha d'estar col·locat de tal manera

Infraestructures

G3. La réutilisation de l'eau

Il est conseillé de mettre en place un système de réutilisation de l'eau pour l'irrigation de la végétation et le nettoyage de l'espace public et ses environs. Il faudra donc prévoir un espace pour construire un ou plusieurs réservoirs d'eau et ses systèmes de pompage correspondants pour recueillir l'eau usée des fontaines publiques et l'eau de pluie. Il faudra prévoir de même une connexion avec l'égout général pour éliminer l'excédent d'eau.

Durabilitat

G4. Végétation autochtone

Il est recommandé de planter le plus grand nombre possible d'espèces autochtones d'arbres, d'arbustes et de fleurs; la végétation typique de la région favorise un développement durable. Il est aussi conseillé de ne pas choisir des arbres avec de grandes racines superficielles qui puissent briser les trottoirs ou les plates-bandes. Une sélection responsable des espèces de végétation utilisées est davantage durable et économique, grâce au fait que les espèces autochtones s'adaptent facilement à l'environnement et sont faciles à entretenir. Il est important de situer la végétation dans l'espace public en pensant aux zones d'ombre et aux ambiances souhaitées, en considérant les conditions environnementales de l'entourage.

G5. Stationnement pour vélos

Intégrer le stationnement de bicyclettes dans la conception urbaine en facilite son utilisation. Il est conseillé de prévoir ces éléments au moins à l'une des entrées de l'espace ouvert et que ce soit une zone

que no obstaculitzin ni el recorregut ni la visibilitat de les persones.

G6. Construcció responsable

En el procés de disseny d'un espai públic es recomana fer un estudi previ sobre els elements existents que es poden mantenir i, per tant, incorporar en el projecte de disseny juntament amb els nous elements urbans necessaris. D'altra banda, si existeixen desnivells naturals, s'hauria d'evitar generar el menor moviment de terres i projectar de manera que es tregui partit de les diferències de nivell.

G7. Manteniment

Un manteniment periòdic i freqüent de tots els elements urbans ajuda a allargar la vida de les nostres places i parcs i evita grans despeses provocades per un deteriorament descontrolat. Per tant s'ha de preveure un servei que inclogui el manteniment i neteja del mobiliari urbà, dels diferents paviments, dels sistemes de recollida d'aigua i de les instal·lacions elèctriques, de la vegetació dels espais urbans, etc.

visuellement contrôlée. Le stationnement utilisé doit permettre de garer plusieurs bicyclettes à la fois et doit être construit de façon à ne pas obstruer la route ni la visibilité des personnes.

G6. Construction responsable

Pendant le processus de conception d'un espace public il est conseillé de réaliser une étude préliminaire sur les éléments existants qui peuvent être maintenus et donc intégrés dans le projet de conception conjointement aux nouveaux éléments urbans nécessaires. D'autre part, s'il existe des dénivellations naturelles du terrain on devrait éviter le moindre terrassement et créer un projet qui se serve des différences de niveau.

G7. Entretien

Un entretien fréquent et régulier de tous les éléments urbains permet de prolonger la vie de nos places et de nos parcs et permet d'éviter les grandes dépenses occasionnées par la détérioration incontrôlée. Il faut donc prévoir un service qui comprenne l'entretien et le nettoyage du mobilier urbain, des divers revêtements du sol, des systèmes de collecte d'eau et des installations électriques, de la végétation des espaces urbans, etc.

RELACIÓ RELATION

Vitalitat

R1. Multiplicitat d'usos

Dotar els espais de tal manera que el puguin gaudir persones de totes les edats, ja sigui a través de mobiliari urbà, paviments, elements vegetals, o la mateixa zonificació de l'espai. És important definir espais específics per a certs col·lectius, com infants, jovent i persones grans, com podrien ser gronxadors, circuits bio-saludables (aparells de gimnàstica), zones per seure, etc.

R2. Diversitat de mobiliari urbà

Dotar els espais públics amb el mobiliari i elements urbans bàsics per facilitar el seu ús. Aquests han de ser variats i flexibles per afavorir que es desenvolupin usos i activitats diferents i promoure així la presència de persones diverses (edat, classe social, origen...). És important adaptar el mobiliari urbà a l'ús que es farà de l'espai i preveure, per exemple, que estigui protegit en cas de pluja. Possibilitats de mobiliari urbà: bancs, fonts, papereres, faroles, jardineres, arbres i escocells, tanques, aparcaments de bicicletes, taules, pèrgoles, escultures, etc.

R3. Relació amb les plantes baixes

Vincular l'activitat de l'espai públic (plaça, placeta, parc...) amb les activitats desenvolupades a les plantes baixes dels edificis veïns per tal d'augmentar la presència de les persones i incentivar les sinergies entre espais interiors i

Vitalité

R1. Multiplicité d'usages

Il est important de concevoir les espaces de façon à ce que des personnes de tous les âges puissent en profiter, moyennant par exemple le mobilier urbain, le revêtement des rues, les éléments végétaux ou le zonage de l'espace en lui-même. Il est aussi utile de définir des espaces propres pour certains groupes, tels que les enfants, les jeunes et les personnes âgées – cela peut se faciliter par exemple avec des balançoires, des circuits de santé (appareils de fitness collectifs), des coins pour s'asseoir, etc.

R2. Diversité du mobilier urbain

Fournir les espaces publics avec du mobilier et des éléments urbans de base pour faciliter leur utilisation. Ceux-ci doivent être variés et flexibles pour encourager le développement de différents usages et activités, encourageant ainsi la présence diversifiée de personnes (différents âges, classes sociales, origines...). Il est important d'adapter le mobilier urbain à l'usage qu'on fera de l'espace et prévoir, par exemple, qu'il soit protégé en cas de pluie. Possibilités de mobilier urbain: bancs, fontaines, poubelles, lampadaires, plates-bandes, arbres et jardinières, clôtures, stationnements pour vélos, tables, pergolas, sculptures, etc.

R3. Relation avec les rez-de-chaussées

Relier l'activité de l'espace public (pla-

exterior. Una estratègia és reservar una àrea de l'espai públic, vincular-la amb les activitats de les plantes baixes properes. Utilitzar aquesta relació per a fer tallers, comerços rotatius, etc.

R4. Espais oberts de diferents mides

Per tal de donar una oferta diversa als i les habitants del municipi és molt important que existeixin espais oberts de diferents mides proporcionals al teixit urbà del seu entorn (petites dilatacions de carrer, placetes, places, parcs, jardins, etc.). Han de tenir la capacitat d'acollir funcions diferents (com festes locals, mercats o reunions espontànies de veïnes). De la mateixa manera, és important que hi hagi un gran espai obert de referència dins el municipi per acollir grans esdeveniments populars.

Confort

R5. Adequació del paviment a l'ús

Els materials de pavimentació d'un espai obert han de ser variats (pedra, sorra, vegetació, etc.) i han de tenir les característiques requerides per al seu ús. Per exemple, les zones de nens poden combinar sorra i paviments tous, les zones de descans poden combinar gespa i paviments durs, etc. De la mateixa manera s'ha de decidir on ubicar jardineres, si s'escau, i quin tipus d'escocells es posen al voltant dels arbres.

R6. Confort per a les persones

Escollir la tipologia i ubicació del mobiliari urbà i la vegetació per a garantir el confort de les persones tenint en compte el clima i les característiques físiques del lloc. D'aquesta manera s'afavoreix durant tot l'any la reunió i socialització de la comunitat. En el cas de la vegetació, es

ce, esplanade, parc...) avec les activités développées dans les rez-de chaussée des bâtiments voisins dans le but d'accroître la présence des personnes et de favoriser les synergies entre les espaces intérieurs et extérieurs. Une stratégie consiste à réserver une zone de l'espace public et la relier avec les activités des rez-de chaussée voisins. Utiliser cette relation pour organiser des ateliers, des commerces en alternance, etc.

R4. Espaces ouverts de différentes dimensions

Afin d'offrir une diversité aux habitants de la zone, il est très important qu'il y ait des espaces ouverts de différentes dimensions, proportionnels au tissu urbain de son entourage (petits élargissements de la rue, places, boulevards, parcs, jardins, etc.). Ils doivent avoir la capacité d'accueillir différents usages (tels que des festivals locaux, des marchés ou des réunions spontanées de voisins). De même, il est important qu'il y ait un grand espace ouvert de référence dans la ville pour accueillir de grands événements populaires.

Confort

R5. Adéquation du revêtement à l'usage

Les matériaux de revêtement d'un espace ouvert doivent être variés (pierre, sable, végétation, etc.) et doivent présenter les caractéristiques requises pour leur utilisation. Par exemple, les aires pour enfants doivent combiner le sable et les revêtements du sol souples, les aires de repos peuvent combiner du gazon et un revêtement dur, etc. De même, il faut décider, le cas échéant, où situer les jardinières et quel genre de fosses sont construites pour y planter des arbres.

recomana l'elecció de vegetació autòctona per generar espais més frescos d'ombra a l'estiu i assolellats a l'hivern; i en el cas del mobiliari urbà, escollir els materials segons si s'adapten al clima del lloc, en particular els bancs.

R6. Confort pour les personnes

Il est décisif de choisir la typologie et l'emplacement du mobilier urbain et de la végétation pour assurer le confort des personnes tenant compte du climat et les propriétés physiques de l'endroit. Nous favorisons ainsi pendant toute l'année la réunion et la socialisation de la communauté. En ce qui concerne la végétation, il est recommandé de choisir une végétation autochtone afin de créer des espaces d'ombre plus frais en été et plus ensoleillés en hiver ; quant au mobilier urbain, il faudra choisir des matériaux adaptés au climat local, en particulier pour les bancs.

REPRESENTATIVITAT REPRÉSENTATIVITÉ

Vitalitat

RE1. Apropiació espontània

Identificar els espais de la ciutat utilitzats com a espais de relació, és a dir: per reunir-se, descansar, jugar, etc. Tot i no ser espais públics reconeguts (places, parcs, etc.), la ciutadania els utilitza degut a la seva proximitat o a la confortabilitat climàtica. Es recomana posar en valor i consolidar aquests espais d'apropiació espontània adequant les seves condicions d'accessibilitat i salubritat.

RE2. Materials i tècniques locals

Reprendre els materials i les tècniques de la tradició local ajuda a fer construccions més sostenibles. Es convida a construir els espais públics reprenent els materials i colors locals, entenent les característiques dels espais tradicionals, les orientacions i geometries per a protegir-se del sol i de la pluja i respectant les proporcions de l'arquitectura quotidiana adaptada a l'ergonomia de les persones.

RE3. Recuperació dels espais tradicionals

Donar valor als punts de trobada on les dones tradicionalment s'hi han reunit, com per exemple les fonts públiques. Aquests espais han d'estar dissenyats de tal manera que fomentin l'ús i la relació de les persones: visibles, segurs, confortables i seguint els ideals tradicionals de bellesa per a que la ciutadania es senti identificada.

Identité

RE1. Appropriation spontanée de l'espace urbain

Identifier les zones de la ville utilisées comme espaces de relation, c'est-à-dire pour se rencontrer, se détendre, jouer, etc. Bien qu'il ne s'agisse pas d'espaces publics reconnus comme tels (places, parcs, etc.), les habitants les utilisent en raison de leur proximité ou leur confort climatique. Il est recommandé de mettre en évidence et de renforcer ces espaces d'appropriation spontanée en adaptant leur accessibilité et leurs conditions de salubrité.

RE2. Matériaux et techniques locaux

Récupérer les matériaux et les techniques selon la tradition locale permet de construire de façon plus durable. Nous invitons à construire les espaces publics en incorporant les matériaux et les couleurs locales, en comprenant les caractéristiques des espaces traditionnels, les orientations et les géométries pour se protéger du soleil et de la pluie et en respectant les proportions de l'architecture quotidienne adaptées à l'ergonomie des personnes.

RE3. Récupération des espaces traditionnels

Valoriser les lieux de rencontre traditionnels des femmes, tels que les fontaines publiques. Ces espaces doivent être conçus de manière à promouvoir l'utilisation et la relation entre les person-

Participació

RE4. Distribució equitativa dels espais

Els diferents espais públics han de satisfer les necessitats de totes les persones, homes i dones, grans i petits, etc. Per a satisfer les necessitats de tots els veïns i veïnes, s'han de detectar prèviament quines són, a partir d'enquestes o tallers participatius, i respondre-les. S'ha de vigilar que els usos que s'hi proposin siguin equitatius i hi hagi una distribució equitativa dels espais utilitzats per les dones i pels homes.

nes: ils doivent être visibles, sécurisés, confortables et suivant les idéaux traditionnels de beauté afin que la citoyenneté s'y sente identifiée.

Participation

RE4. Répartition équitable des espaces

Les différents espaces publics doivent répondre aux besoins de toutes les personnes, hommes et femmes, jeunes et personnes âgées, etc. Pour répondre aux besoins de tous les voisins et voisines, il faut les détecter préalablement, moyennant des enquêtes ou des ateliers, et leur trouver ensuite une solution. Il faut veiller à ce que les usages proposés soient équitables et qu'il y ait une répartition égalitaire des espaces utilisés par les femmes et par les hommes.

CAS PRÀCTIC

ÉTUDE DE CAS

En aquest apartat, proposem un cas pràctic d'aplicació de les recomanacions de Xarxa Urbana a una zona concreta de Gueznaia, el centre. El cas pràctic es centra en propostes per millorar els carrers principals de la xarxa quotidiana, detectada durant els tallers participatius amb les veïnes, ja que avui en dia, la prioritat principal del municipi de Gueznaia és la d'urbanitzar. Treballar la Xarxa Urbana és el primer pas cap a una ciutat inclusiva en que totes les persones poden accedir i desplaçar-se per l'espai públic amb autonomia i llibertat.

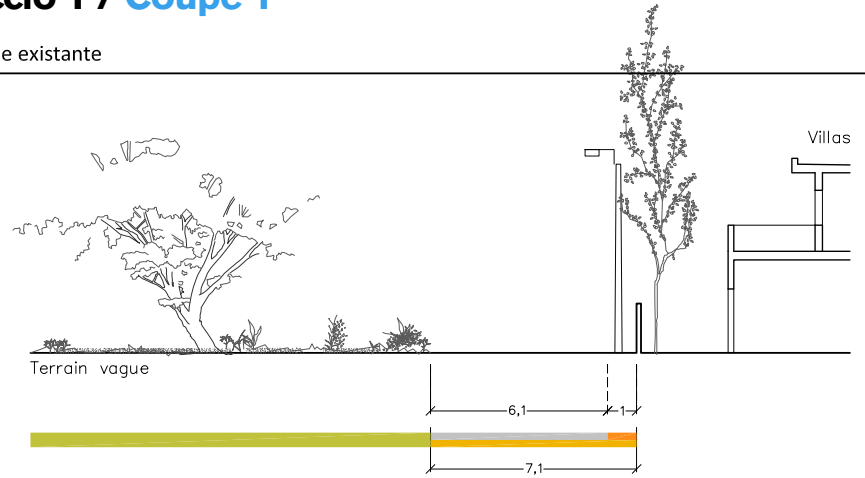
Dans cette section, nous proposons une étude de cas d'application des recommandations du Réseau urbain dans une zone concrète de Gueznaia, le centre. L'étude de cas se concentre sur l'amélioration des rues principales du réseau quotidien, détecté lors des ateliers participatifs avec les voisines, puisqu'actuellement la priorité principale de la commune de Gueznaia est celle d'urbaniser. Travailler le Réseau urbain est le premier pas vers une ville inclusive dans laquelle toutes les personnes puissent accéder et se déplacer dans l'espace public en totale autonomie et liberté.



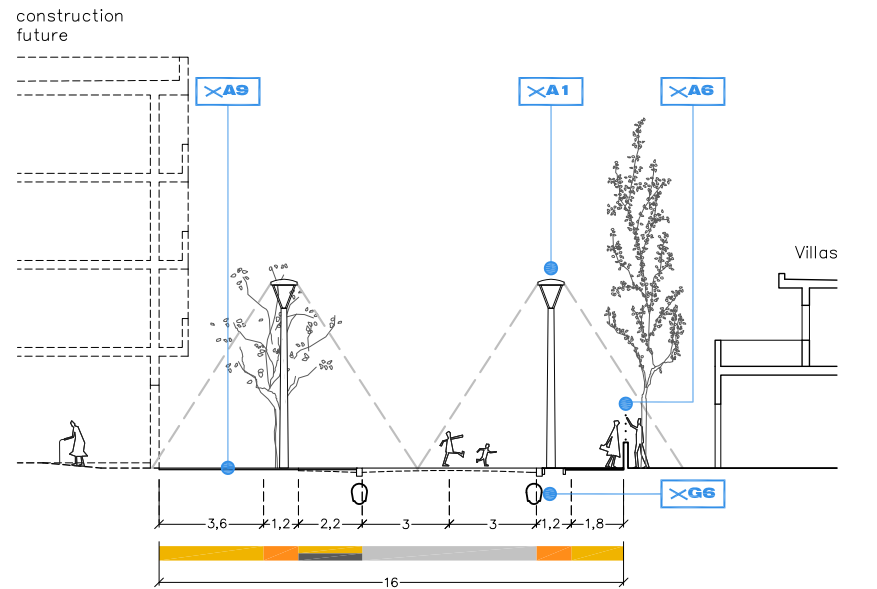
Xarxa quotidiana. Seccions urbanes.
Réseau quotidien. Coupes urbaines.

Secció 1 / Coupe 1

Coupe existante

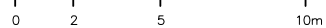


Coupe proposée



Légende:

- Espace pour les piétons. Sol mixte (dur et mou)
- Espace pour les piétons. Sol dur
- Bande réservé au mobilier urbain
- Chemin scolaire
- Circulation des voitures
- Stationnement automobile
- Circulation du transport en commun
- Piste cyclable
- Espace vert



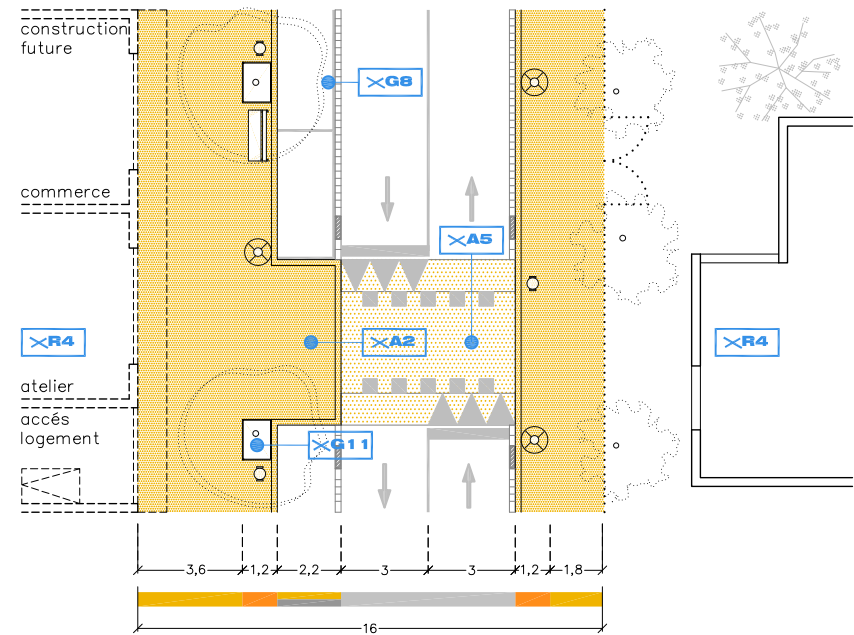
Stratégie

Il est proposé d'augmenter la perception de sécurité des piétons grâce à l'emplacement d'un bon éclairage et au traitement des murs opaques qui aujourd'hui existent dans les villas. Il faudra inclure des critères de conception inclusifs dans les futures constructions.

Es proposa augmentar la percepció de seguretat dels vianants gràcies a la col·locació d'una bona il·luminació i al tractament dels murs cecs existents a les cases unifamiliars. S'hauran d'incloure criteris de disseny inclusiu a les futures edificacions.



Plan proposé

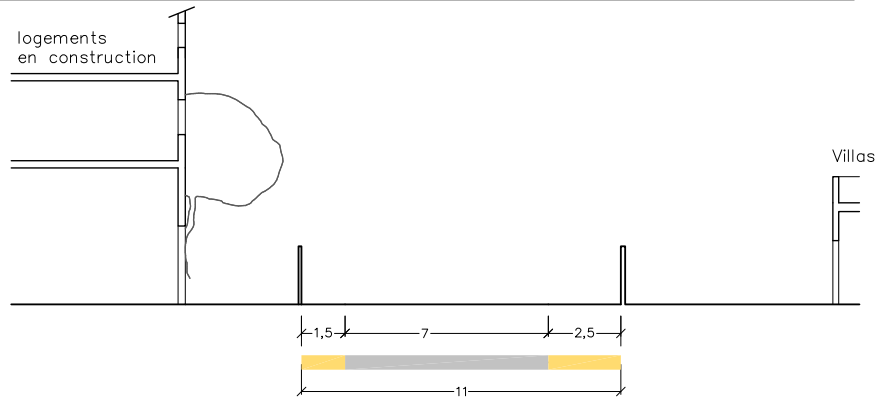


- XA1 Éclairage des rues
- XA2 Contrôle visuel
- XA5 Passages pour piétons
- XA6 Clôtures
- XA9 Dimension des trottoirs
- XG6 Assainissement
- XG8 Prévission de parkings
- XG11 Plantation d'arbres
- X R4 Typologies d'habitations résidentielles hétérogènes

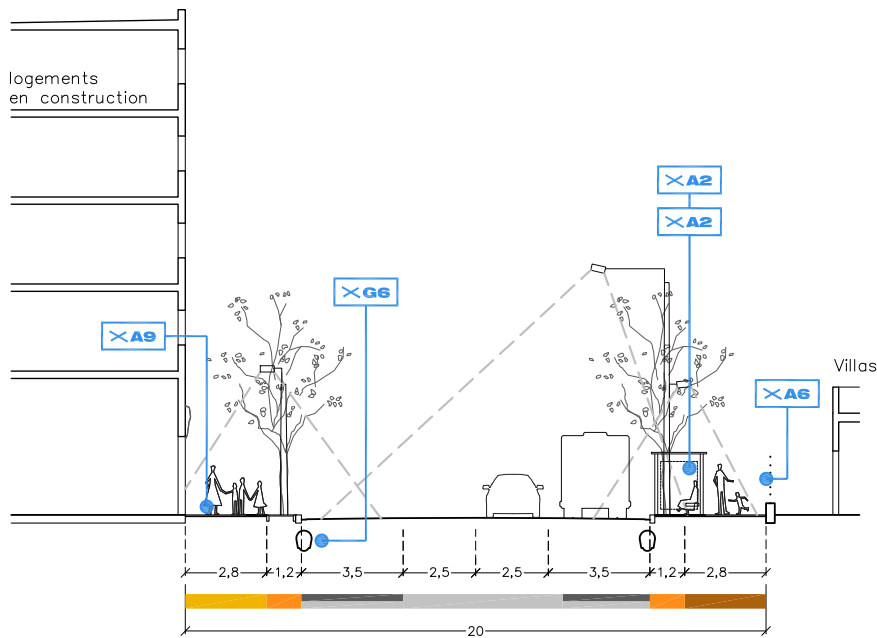
Secció 2 / Coupe 2

Coupe existante

rue P4600

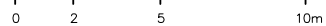


Coupe proposée



Légende:

- | | |
|---|--------------------------------------|
| ● Espace pour les piétons. Sol mixte (dur et mou) | ● Chemin scolaire |
| ● Espace pour les piétons. Sol dur | ● Circulation des voitures |
| ● Bande réservé au mobilier urbain | ● Stationnement automobile |
| | ● Circulation du transport en commun |
| | ● Piste cyclable |
| | ● Espace vert |



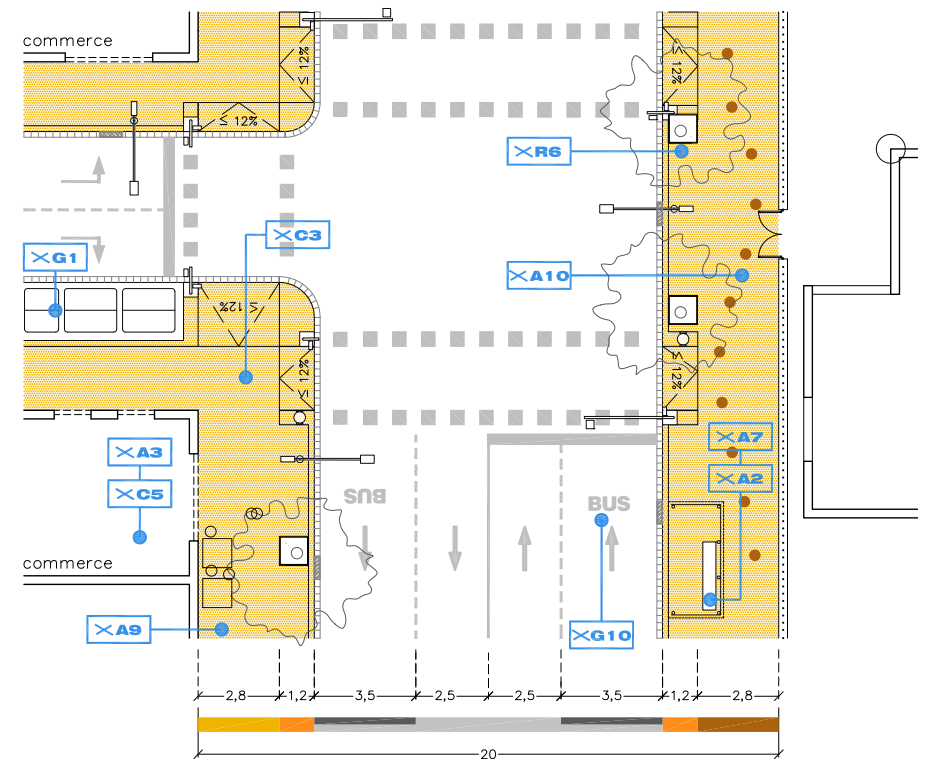
Stratégie



Réaménagement de la voie principale de la C.U.G (RP4600) pour donner priorité aux piétons, favoriser le transport en commun et protéger les enfants avec la création du chemin scolaire. Un couloir BUS est réservé limitant le pas des autres véhicules à certains créneaux horaires.

Reordenació de la via principal de la C.U.G (RP4600) per a donar prioritat als vianants, afavorir el transport públic i protegir els infants amb la creació del camí escolar. Es reserva un carril BUS que restringeix el pas dels altres vehicles en determinades franges horàries.

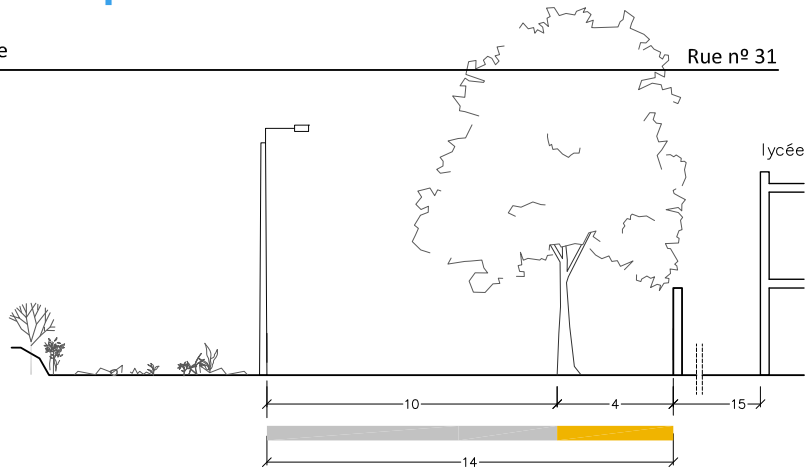
Plan proposé



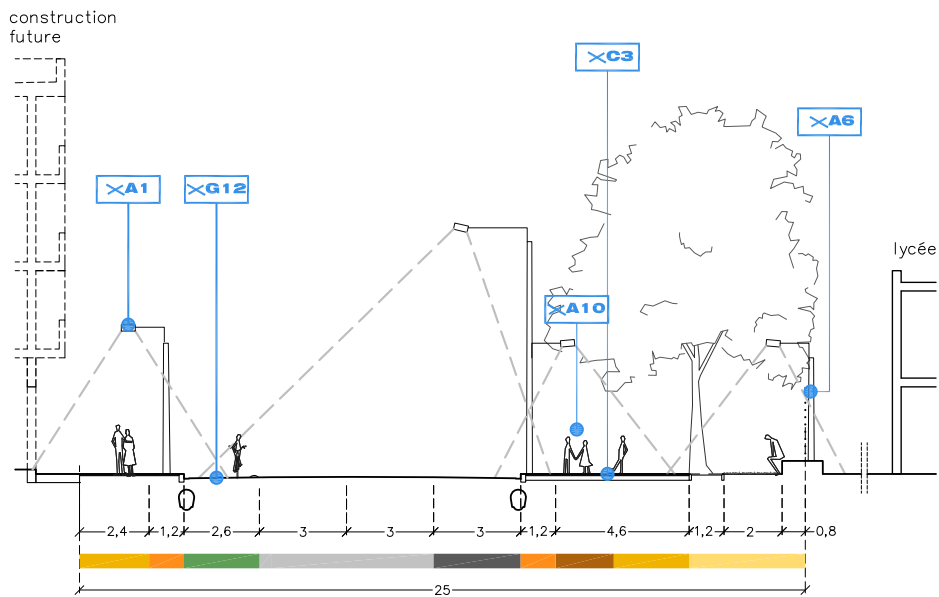
- | | | |
|--------------------------------------|--|--|
| ● X A2 Contrôle visuel | ● X A10 Collectifs vulnérables | ● X G10 Favoriser les transports en commun |
| ● X A3 Rez-de-chaussée avec activité | ● X C3 Parcours à pied | ● X R6 Éléments d'ombre |
| ● X A6 Clotûres | ● X C5 Réseau commercial | |
| ● X A7 Arrêts de transport en commun | ● X G1 Réserve d'espace pour conteneurs de poubelles | |
| ● X A9 Dimension des trottoirs | ● X G6 Assainissement | |

Secció 3 / Coupe 3

Coupe existante

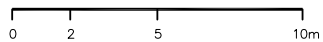


Coupe proposée



Légende:

- Espace pour les piétons. Sol mixte (dur et mou)
- Espace pour les piétons. Sol dur
- Bande réservé au mobilier urbain
- Chemin scolaire
- Circulation des voitures
- Stationnement automobile
- Circulation du transport en commun
- Piste cyclable
- Espace vert



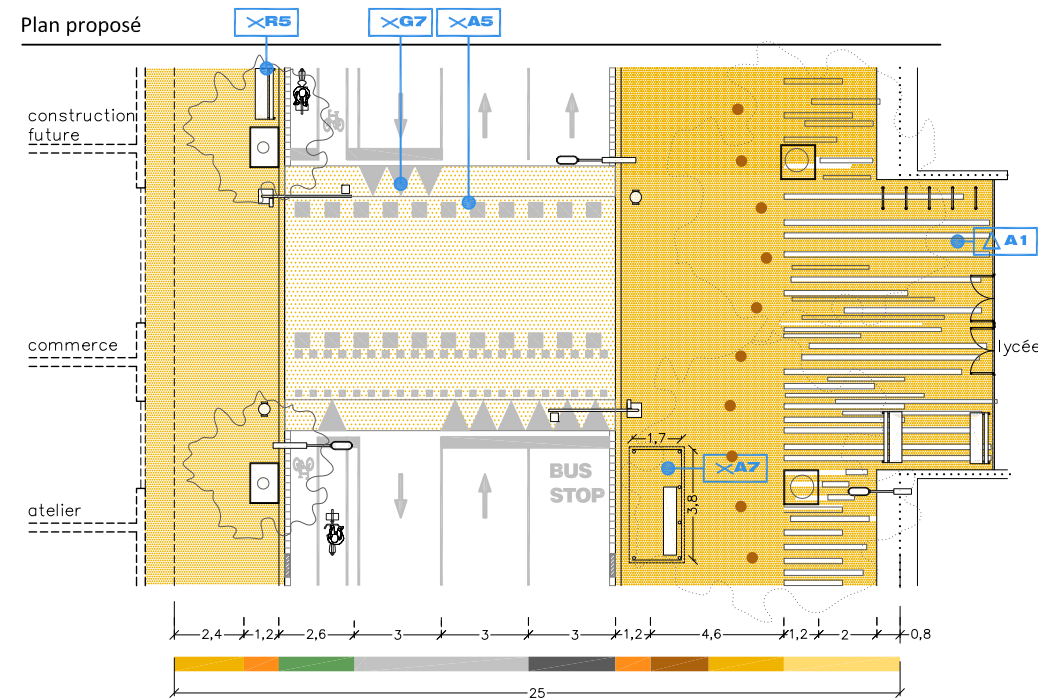
Stratégie



Grande transformation de la rue existante sous forme d'une promenade profitant de la dense ombre des arbres existants. La nouvelle rue invite à la promenade et accueille le chemin des élèves vers le nouveau lycée et le centre de Gueznaïa. Le point d'accès au lycée est spécialement aménagé.

Gran transformació del carrer existent en un passeig aprofitant la densa ombra dels arbres existents. El nou carrer convida a passejar i acull el camí de l'alumnat cap al nou institut i el centre de Gueznaïa. Es fa un tractament especial de l'accés a l'institut.

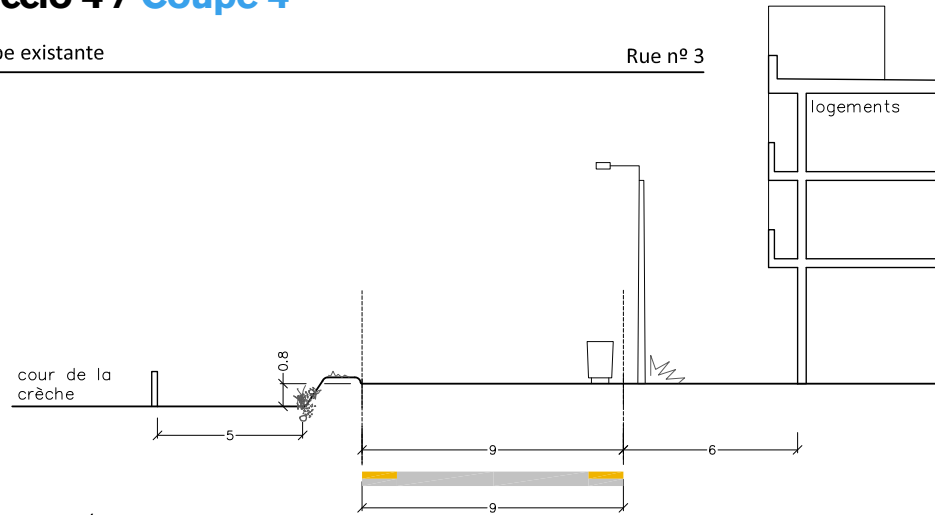
Plan proposé



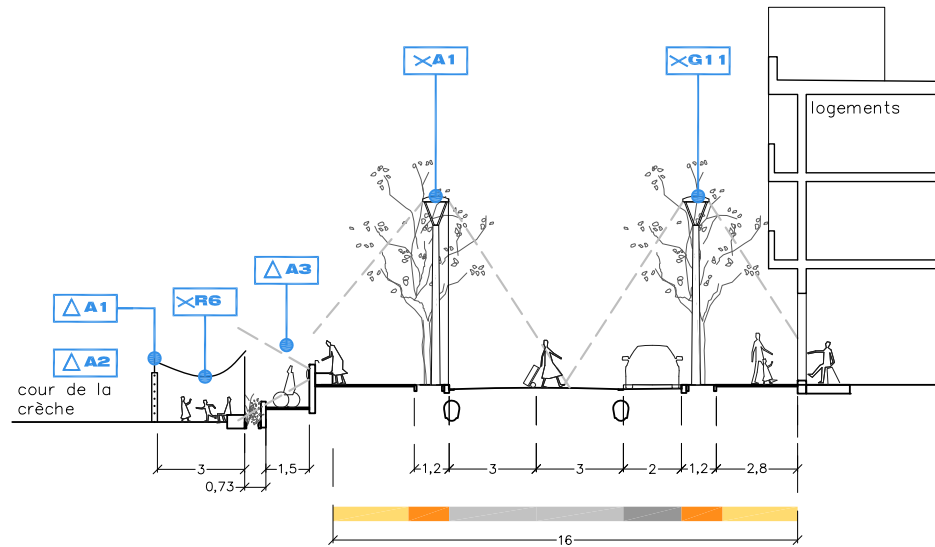
- × A1 Éclairages des rues
- × A5 Passages pour piétons
- × A6 Clotûres
- × A7 Arrêts de transport en commun
- × A10 Collectifs vulnérables
- × C3 Parcours à pied
- × G7 Mesures de contrôles de véhicules
- × G12 Pistes cyclables
- × R5 Mobilier urbain
- △ A1 Signalisation

Secció 4 / Coupe 4

Coupe existante

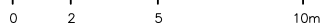


Coupe proposée



Légende:

- Espace pour les piétons. Sol mixte (dur et mou)
- Espace pour les piétons. Sol dur
- Bande réservé au mobilier urbain
- Chemin scolaire
- Circulation des voitures
- Stationnement automobile
- Circulation du transport en commun
- Piste cyclable
- Espace vert



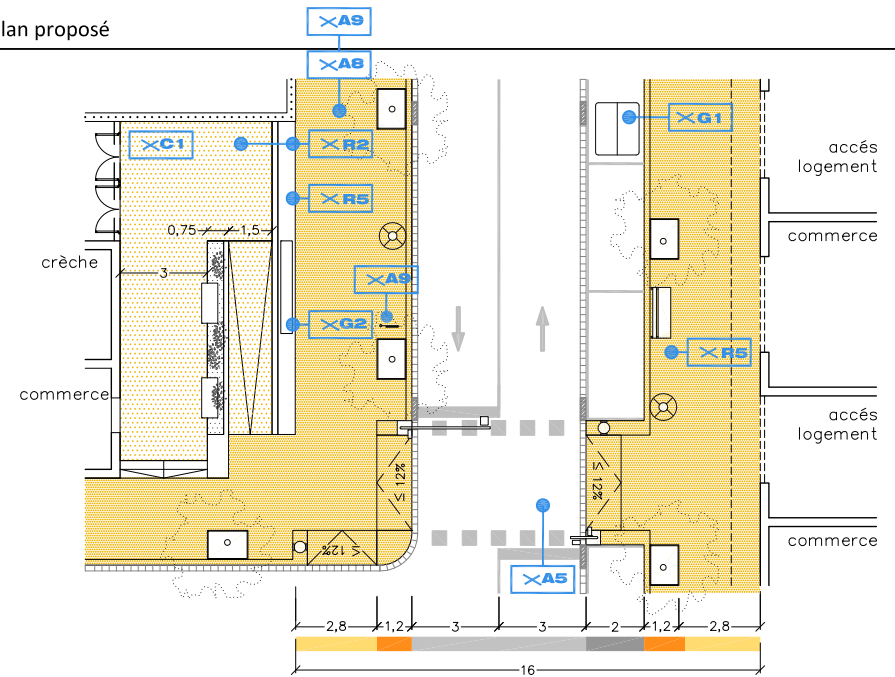
Stratégie



Mettre en valeur l'espace de devant la crèche favorise le bien-être des enfants et les personnes accompagnantes, prévoyant une zone pour s'asseoir et jouer à l'ombre avec une fontaine

Es posa en valor l'espai de davant de l'escola bressol facilitant l'estada dels infants i les persones cuidadores. S'ubica una zona per estar i jugar a l'ombra amb presència d'una font.

Plan proposé



- XA1 Éclairages des rues
- XA5 Passages pour piétons
- XA7 Arrêts de transport en commun
- XA8 Trottoir sans obstacles
- XA9 Dimensions des trottoirs
- XG1 Réserve d'espace pour conteneurs de poubelles
- XG2 Fontaines publiques
- XG11 Plantation d'arbres
- XR2 Points de rencontre quotidien
- XR5 Mobilier urbain
- XR6 Éléments d'ombre
- △A1 Signalisation
- △A2 Rez-de-chaussée ouverts
- △A3 Équipements adaptés

CONCEPTES CLAU

Activitats quotidianes

Totes aquelles activitats que realitzem amb regularitat i que ens permeten desenvolupar la vida personal, familiar i laboral, fent especial atenció a les activitats necessàries per al manteniment de la vida.

Comerç de proximitat

Establiments que ofereixen productes bàsics d'alimentació i per a la cura i que podem trobar com a màxim a 10 minuts caminant des de casa.

Control visual

El control visual permet a les persones tenir un control global de l'entorn, identificar tots els recorreguts possibles i escollir una ruta amb claredat. S'ha de tenir cura de l'ordenació espacial dels elements arquitectònics, del mobiliari urbà i la vegetació de l'entorn, i també s'han d'evitar les barreres, forats, carrerons i racons que puguin limitar la visibilitat.

Cura compartida

La cura compartida de les criatures, les persones grans o malaltes, entre tots els membres de la família i altres membres de la comunitat alleugereix la càrrega de treball sobre una única persona responsable i visibilitza la funció social del treball de cura.

Franja per a vianants

Espai reservat a la vorera sense mobiliari urbà ni senyalització vertical o altres elements que puguin dificultar el pas de persones, tenint en compte

que pugui passar una cadira de rodes, un cotxet o un carro de la compra. L'amplada mínima recomanable sense obstacles és 1,5 metres.

Franja reservada

Espai destinat específicament a la disposició de mobiliari urbà, contenidors de recollida d'escombraries o altres, situada de manera que no obstaculitza el pas dels vianants per les voreres i facilita l'accés sense perill.

Món productiu i reproductiu

El món productiu és refereix a allò relacionat amb la producció i el treball remunerat en el mercat laboral. El món reproductiu es refereix a totes a aquelles tasques no reconegudes com a treball remunerat, que estan relacionades amb la cura de les altres persones i que són necessàries per al manteniment de la vida.

Orelles

Les orelles constitueixen una ampliació de les voreres i són la solució més eficaç per la seguretat dels vianants. Les orelles garanteixen la visibilitat mútua entre els cotxes i els vianants, i alhora disminueixen el temps emprat per creuar el carrer, ja que escurcen l'amplada de la calçada.

Participació ciutadana

Aquelles accions que poden realitzar les veïnes i veïns, ja sigui a nivell individual o col·lectiu, orientades a influir directa o indirectament en les polítiques públiques.

Percepció de seguretat

Fa referència a la seguretat o inseguretat que experimenten les dones, que generalment és molt diferent de la dels homes i afecta la manera en què s'apropien de l'espai públic. Influeix en la llibertat de poder transitar per tota la trama urbana a qualsevol hora del dia i de la nit.

Persones dependents

Persones que per motius d'autonomia física, psíquica o intel·lectual tenen necessitat d'assistència o ajuda per realitzar accions de la vida diària i, particularment, de la cura personal. Aquesta dependència pot ser temporal o no. Es consideren persones dependents les criatures, en alguns casos la gent gran i les persones malaltes, així com les persones amb diversitat funcional.

Perspectiva de gènere

La perspectiva de gènere és una categoria analítica que acull totes aquelles metodologies destinades a l'estudi de les construccions culturals i socials que suposen l'existència d'una distribució de poder desigual entre gèneres. Aquesta perspectiva busca examinar l'impacte del gènere en les oportunitats de les persones, els seus rols socials i les interaccions amb els altres. El seu objectiu és desnaturalitzar el caràcter jeràrquic atribuït a les relacions entre els gèneres i mostrar que els models d'home o de dona, així com la idea d'heterosexualitat obligatòria són construccions socials.

Programes de suport

Iniciatives públiques per oferir a la

ciutadania serveis que faciliten les tasques de cura i de manteniment de la vida.

Suport a la cura

Equipaments i serveis que faciliten les activitats de cura de les persones i de manteniment de la vida, visibilitzant la funció social d'aquestes tasques i alleugerint la càrrega de treball de les persones cuidadores.

Vigilància informal

Vigilància que es realitza de forma espontània degut a la presència de persones, que garanteix la cura dels espais públics afavorint la percepció de seguretat sense necessitat de personal de seguretat contractat.

Voreres contínues

Voreres sense obstacles ni interrupcions que permetin a les persones que caminen realitzar els recorreguts amb facilitat i sense haver de baixar i pujar de la vorera.

Xarxa de mobilitat flexible

Una xarxa de mobilitat flexible és aquella que potencia els desplaçaments amb diferents mitjans de transport i facilita la interconnexió entre aquests (a peu, bus, bici, taxi, cotxe, etc.).

Zonificació mixta

Planejament urbà que combina, en una mateixa àrea, usos habitacionals, comercials, sanitaris, d'oficines, culturals, etc. per garantir la proximitat dels diferents equipaments i serveis i els habitatges i promoure la diversitat de persones.

CONCEPTES CLÉS

Activités quotidiennes

Toutes les activités réalisées régulièrement qui nous permettent de développer la vie personnelle, familiale et du travail, en accordant une attention particulière aux activités nécessaires pour l'entretien de la vie.

Bande pour les piétons

Espace du trottoir libre de mobilier urbain, signalisation verticale et autres éléments qui puissent gêner le passage des personnes, compte tenu du fait qu'autant un fauteuil roulant, une poussette ou un chariot pour les courses doivent pouvoir passer sans difficultés. La largeur minimale recommandée sans obstacles est d'1,5 mètre.

Bande réservée

Espace destiné spécifiquement à la disposition du mobilier urbain, conteneurs de collecte d'ordures ou autres, en tous les cas situés de façon à ne pas entraver le passage des piétons sur les trottoirs et à en faciliter l'accès sans danger.

Commerce de proximité

Établissements qui offrent des produits alimentaires de base ainsi que des produits pour les soins aux personnes et qui se trouvent à 10 minutes à pied maximum de chez soi.

Continuité de trottoir

Trottoirs sans obstacles ni interruptions qui permettent aux personnes qui se déplacent à pied de réaliser les parcours facilement et sans devoir monter et descendre du trottoir.

Contrôle visuel

Le contrôle visuel permet aux personnes d'avoir un contrôle global sur leur entourage, d'identifier tous les parcours possibles et de choisir une route avec clarté. Il est important de faire attention à l'ordre spatial des éléments architecturaux, du mobilier urbain et de la végétation de l'environnement. Il est de même essentiel d'éviter les barrières, les trous, les ruelles et les coins qui puissent limiter la visibilité.

Monde productif et reproductif

Le monde productif concerne tout ce qui est relié à la production et au travail rémunéré dans le marché du travail. Le monde reproductif fait allusion à toutes les tâches non reconnues comme travail rémunéré, qui sont liées aux soins à d'autres personnes et qui sont nécessaires pour l'entretien de la vie quotidienne.

Oreilles de trottoir

Les avancées de trottoir constituent un élargissement des trottoirs. Il s'agit de la plus efficace solution pour la sécurité piétonne puisque les oreilles garantissent la visibilité mutuelle entre les voitures et les piétons et réduisent aussi le temps qu'il faut pour croiser une rue, puisqu'ils raccourcissent la largeur des rues.

Participation citoyenne

Il s'agit des actions que les habitants et habitantes du quartier peuvent réaliser, que ce soit à niveau individuel ou collectif, dans le but d'influencer directement ou indirectement les politiques publiques.

Perception de sécurité

La perception de sécurité fait référence à

la sécurité ou au manque de sécurité que les femmes ressentent, et qui d'habitude est très différente à celle des hommes et répercute sur la façon dont elles utilisent l'espace public. Cette perception a une influence notable sur la liberté de pouvoir se déplacer dans tout le réseau urbain à n'importe quelle heure du jour ou de la nuit.

Personnes dépendantes

Ce sont des personnes qui en raison d'un manque d'autonomie physique, mentale ou intellectuelle ont besoin d'assistance ou d'aide pour réaliser les tâches liées à la vie quotidienne et en particulier au soin personnel. Cette dépendance peut être temporaire ou continue. On considère personnes dépendantes les enfants, parfois les personnes âgées et les personnes malades, de même que les personnes avec une diversité fonctionnelle.

Perspective de genre

La perspective de genre est une catégorie d'analyse qui accueille toutes les méthodologies visées à l'étude des constructions culturelles et sociales qui supposent l'existence du partage inégal de pouvoir entre les sexes. Cette perspective cherche à examiner l'impact du genre sur les opportunités des personnes, leurs rôles sociaux et leurs interactions avec les autres. Le but est de dénaturer le caractère hiérarchique attribué aux relations entre les sexes et de montrer que les modèles d'homme ou de femme, ainsi que l'idée d'hétérosexualité obligatoire, sont des constructions sociales.

Programmes de soutien

Ce sont des initiatives publiques qui cherchent à offrir aux citoyens des services qui

facilitent les tâches de soins aux personnes et d'entretien de la vie quotidienne.

Soin partagé

Nous entendons par cela le soin partagé des enfants, des personnes âgées ou malades entre tous les membres de la famille et d'autres membres de la communauté, dans le but d'alléger la charge de travail sur une seule personne responsable et de faire plus visible la fonction sociale du travail de soin aux personnes.

Soutien aux soins

Équipements et services qui facilitent les activités de soin aux personnes et d'entretien de la vie, rendant ainsi plus visible la fonction sociale de ces tâches et allégeant la charge de travail des personnes qui s'en occupent.

Surveillance informelle

Vigilance exécutée officieusement grâce à la présence de personnes et qui garantit l'entretien des espaces publics, favorisant la perception de sécurité sans nécessité d'embaucher du personnel de sécurité.

Réseau de mobilité flexible

Un réseau de mobilité flexible est celui qui encourage les déplacements avec des différents moyens de transport et qui facilite l'interconnexion entre ceux-ci (à pied, bus, vélo, taxi, voiture, etc.)

Zonage mixte

Planification urbaine qui combine dans une même zone plusieurs usages, d'habitation, commerciaux, sanitaires, de bureaux, culturels, etc. afin d'assurer la proximité entre les différents équipements et services et les habitations, ainsi que de promouvoir la diversité de personnes.

Xarxa Urbana

AUTONOMIA

Seguretat

- A1. Il·luminació viària
- A2. Control visual de l'entorn
- A3. Plantes baixes amb activitat
- A4. Senyalització
- A5. Passos de vianants
- A6. Tancaments

Accessibilitat

- A7. Parades de transport públic
- A8. Voreres contínues i sense obstacles
- A9. Amplada de les voreres
- A10. Col·lectius vulnerables

CONCILIACIÓ

Proximitat

- C1. Distàncies curtes
- C2. Xarxa d'ajuda
- C3. Recorreguts a peu
- C4. Xarxa d'equipaments i espais públics
- C5. Xarxa comercial

Diversitat

- C6. Barreja d'usos
- C7. Nous eixos d'activitat

GESTIÓ

Recursos

- G1. Reserva d'espais per a contenidors
- G2. Fonts públiques
- G3. Lavabos públics
- G4. Cessió pública d'espai privat
- G5. Cessió temporal per a usos comunitaris

Infraestructures

- G6. Sanejament
- G7. Mesures de control de vehicles
- G8. Previsió d'aparcament

Sostenibilitat

- G9. Proximitat de les noves construccions
- G10. Potenciació del transport públic
- G11. Plantació d'arbres
- G12. Carrils bici
- G13. Cura del paisatge urbà

RELACIÓ

Vitalitat

- R1. Activitats al carrer
- R2. Punts de trobada quotidians
- R3. Espais intergeneracional i intercultural
- R4. Tipologies d'habitatges residencials heterogènies

Confort

- R5. Mobiliari urbà
- R6. Elements d'ombra

REPRESENTATIVITAT

Identitat

- RE1. Memòria històrica col·lectiva
- RE2. Nomenclàtor equitatiu
- RE3. Patrimoni col·lectiu
- RE4. Activitats productives
- RE5. Activitats reproductives

Participació

- RE6. Dones a la vida pública
- RE7. Xarxa d'ajuda entre associacions de dones
- RE8. Polítiques de participació
- RE9. Procés interdisciplinari i transversal
- RE10. Inclusió de tots els grups socials

Senyalització

- RE11. Llenguatge no sexista

Réseau Urbain

AUTONOMIE

Sécurité

- A1. Éclairage des rues
- A2. Contrôle visuel
- A3. Rez-de-chaussée avec activité
- A4. Signalisation
- A5. Passages pour piétons
- A6. Clotûres

Accessibilité

- A7. Arrêts de transport en commun
- A8. Trottoirs sans obstacles
- A9. Dimension des trottoirs
- A10. Collectifs vulnérables

CONCILIATION

Proximité

- C1. Distances courtes
- C2. Réseau d'aide
- C3. Parcours à pied
- C4. Réseau d'équipements et espaces publics
- C5. Réseau commercial

Diversité

- C6. Mélange d'usages
- C7. Nouveaux axes d'activités

GESTION

Ressources

- G1. Réserve d'espace pour conteneurs de poubelles
- G2. Fontaines publiques
- G3. Toilettés publiques
- G4. Cession publique d'espace privé
- G5. Cession temporaire pour usages communautaires

Infrastructures

- G6. Assainissement des rues
- G7. Mesures de contrôle de véhicules
- G8. Prévision de parkings

Durabilité

- G9. Proximité des nouvelles constructions
- G10. Favoriser les transports en commun
- G11. Plantation d'arbres
- G12. Pistes cyclables
- G13. Soins du paysage urbain

RELATION

Vitalité

- R1. Activités dans la rue
- R2. Points de rencontre quotidiens
- R3. Espaces intergénérationnels et interculturels
- R4. Typologie d'habitations résidentielles hétérogènes

Confort

- R5. Mobilier urbain
- R6. Éléments d'ombre

REPRESENTATIVITÉ

Identité

- RE1. Mémoire de l'histoire collective
- RE2. Catalogue des espaces publics équitables
- RE3. Patrimoine collectif
- RE4. Activités productives
- RE5. Activités reproductives

Participation

- RE6. Femmes dans la vie publique
- RE7. Réseau d'aide entre les associations de femmes
- RE8. Politiques de participation
- RE9. Processus transversal et interdisciplinaire
- RE10. Inclusion de tous les groupes sociaux

Signalisation

- RE11. Langage non-sexiste

Equipaments

AUTONOMIA

Seguretat

- A1. Senyalització
- A2. Plantes baixes obertes

Accessibilitat

- A3. Equipaments adaptats
- A4. Equipaments i serveis mòbils
- A5. Situació estratègica

CONCILIACIÓ

Proximitat

- C1. Connexió amb la xarxa de transport públic
- C2. Distribució homogènia

Diversitat

- C3. Formació per a totes les edats
 - C4. Oferta variada
 - C5. Equipaments polifuncionals
- Horaris
- C6. Adequació d'horaris

GESTIÓ

- G1. Lavabos públics
- G2. Reutilització d'aigües grises i pluvials
- G3. Construcció responsable

RELACIÓ

Vitalitat

- R1. Equipaments multi activitats
- R2. Relació amb l'entorn
- R3. Accés generós

REPRESENTATIVITAT

Identitat

- RE1. Tradició constructiva
- RE2. Conservació dels edificis amb memòria col·lectiva
- RE3. Nomenclàtor inclúsiu
- RE4. Espais per a iniciatives econòmiques locals

Participació

- RE4. Ús equitatiu
- RE5. Cessió d'espais per entitats de dones
- RE6. Participació ciutadana

Équipements

AUTONOMIE

Sécurité

- A1. Signalisation
- A2. Rez-de-chaussée ouverts

Accessibilité

- A3. Équipements adaptés
- A4. Équipements et services mobiles
- A5. Emplacement stratégique

CONCILIATION

Proximité

- C1. Accès aux transports en commun
- C2. Répartition homogène

Diversité

- C3. Formation pour tous les âges
- C4. Offre diversifiée
- C5. Équipements multifonctionnels

Horaires

- C6. Adéquation des horaires

GESTION

Resources

- G1. Toilettes publiques
- G2. Réutilisation des « eaux grises » et des eaux pluviales

Durabilité

- G3. Construction responsable

RELATION

Vitalité

- R1. Équipements multi activité
- R2. Relation avec l'environnement
- R3. Accès généreux

REPRÉSENTATIVITÉ

Identité

- RE1. Tradition constructive
- RE2. Préservation des bâtiments à la mémoire collective
- RE3. Catalogue de noms des rues inclusif
- RE4. Espaces pour les initiatives économiques locales

Participation

- RE5. Utilisation égalitaire
- RE6. Cession des espaces pour les organisations de femmes
- RE7. Participation citoyenne

Places i Parcs

AUTONOMIA

Seguretat

- A1. Espais de dimensions acotades
- A2. Multiplicitat de recorreguts
- A3. Control visual de l'entorn
- A4. Il·luminació homogènia
- A5. Manteniment

Accessibilitat

- A6. Adaptació per a totes les persones
- A7. Ubicació dels accessos

CONCILIACIÓ

Proximitat

- C1. Proximitat als habitatges
- C2. Proximitat als centres educatius
- C3. Facilitació dels recorreguts quotidians

Diversitat

- C4. Adequació d'espais per a les persones cuidadores

GESTIÓ

Recursos

- G1. Banys públics
- G2. Punts d'aigua potable

Infraestructures

- G3. Reutilització d'aigües

Sostenibilitat

- G4. Vegetació autòctona
- G5. Aparcament de bicicletes
- G6. Construcció responsable
- G7. Manteniment

RELACIÓ

Vitalitat

- R1. Multiplicitat d'usos
- R2. Diversitat de mobiliari urbà
- R3. Relació amb les plantes baixes
- R4. Espais oberts de diferents mides

Confort

- R5. Adequació del paviment a l'ús
- R6. Confort per a les persones

REPRESENTATIVITAT

Identitat

- RE1. Apropiació espontània
- RE2. Materials i tècniques locals
- RE3. Recuperació dels espais tradicionals

Participació

- RE4. Ús equitatiu dels espais

Places et Parcs

AUTONOMIE

Sécurité

- A1. Espaces de dimensions limitées
- A2. Multiplicité de parcours
- A3. Contrôle visuel de l'entourage
- A4. Éclairage homogène
- A5. Entretien

Accessibilité

- A6. Adaptation des espaces pour toutes les personnes
- A7. Emplacement des points d'accès

CONCILIATION

Proximité

- C1. Proximité aux logements
- C2. Proximité aux écoles
- C3. Faciliter les trajets quotidiens

Diversité

- C4. Adaptation des espaces pour les personnes responsables d'autrui

GESTION

Ressources

- G1. Toilettes publiques
- G2. Points d'eau potable

Infrastructures

- G3. La réutilisation de l'eau

Durabilité

- G4. Végétation autochtone
- G5. Stationnement pour vélos
- G6. Construction responsable
- G7. Entretien

RELATION

Vitalité

- R1. Multiplicité d'usages
- R2. Diversité du mobilier urbain
- R3. Relation avec les rez-de-chaussées
- R4. Espaces ouverts de différentes dimensions

Confort

- R5. Adéquation du revêtement à l'usage
- R6. Confort pour les personnes

REPRÉSENTATIVITÉ

Identité

- RE1. Appropriation spontanée de l'espace urbain
- RE2. Matériaux et techniques locaux
- RE3. Récupération des espaces traditionnels

Participation

- RE4. Répartition équitable des espaces

BIBLIOGRAFIA

BIBLIOGRAPHIE

Bofill, Anna (2008).

Guia per al planejament urbanístic i l'ordenació urbanística amb la incorporació de criteris de gènere.

Barcelona: Institut Català de les Dones.

Casanovas, Roser; Ciocoletto, Adriana; Fonseca, Marta; Gutiérrez, Blanca; Muxí, Zaida & Ortiz, Sara (2014).

Dones treballant. Guia de reconeixement urbà amb perspectiva de gènere. Barcelona: Comanegra.

Ciocoletto, Adriana & Col·lectiu Punt 6 (2014).

Espais per a la vida quotidiana. Auditoria de Qualitat Urbana amb perspectiva de Gènere.

Barcelona: Comanegra.

Duany, Andres; Speck, Jeff & Lydon, Mike (2009).

The Smart Growth Manual.

EEUU: McGrawHill

Jacobs, Jane (2013).

Muerte y vida de las grandes ciudades.

Madrid: Capitán Swing Libros, S.L.

Montaner Muxí Arquitectes & Habitar Arqitetas (2012).

Ferramentas para habitar São Paulo.

Barcelona.

Muxí, Zaida (Coord.) (2013).

Postsuburbia.

Barcelona: Comanegra

“Camina Tamshi. Recomanacions urbanes amb perspectiva de gènere” és un document de consells per un desenvolupament urbà inclusiu i igualitari del municipi de Gueznaia (Regió de Tanger-Tétouan, Marroc).

Aquest document és el resultat del projecte Camina Tamshi, que s'ha desenvolupat a partir del treball conjunt dels Ajuntaments de Gueznaia (Tanger-Tétouan), Gavà (Barcelona) i Granollers (Barcelona), el Conseil Régional de Tanger-Tétouan, l'empresa MontanerMuxí Arquitectes, amb la coordinació de l'associació d'arquitectes Equal Saree i el suport de la Diputació de Barcelona.

Aquest document és fruit d'un procés de nou mesos en els que s'ha portat a terme una anàlisi urbana i social i tallers participatius amb les veïnes per conèixer les seves experiències. Finalment, a partir del treball conjunt amb l'equip tècnic de Gueznaia, s'ha tractat de donar solució a les necessitats detectades en forma de recomanacions per a la redacció, la revisió i/o l'avaluació dels projectes urbans que es porten a terme al municipi.

“Camina Tamshi. Recommendations urbaines avec l'approche genre” est un document qui regroupe des conseils pour un développement urbain inclusif et équitable de la Commune Urbaine de Gueznaia (Région de Tanger-Tétouan).

Ce document est le résultat du projet Camina Tamshi, qui a été développé à partir du travail conjoint des mairies de Gueznaia (Tanger-Tétouan), de Gavà (Barcelone) et de Granollers (Barcelone), le Conseil Régional de Tanger-Tétouan, le bureau Montaner Muxí Architectes et l'Association d'architectes Equal Saree avec le soutien de la Diputació de Barcelona.

Ce document est le résultat d'un travail de neuf mois au cours duquel une analyse urbaine et sociale a été effectuée et des ateliers participatifs avec les voisines ont été organisés afin de connaître leurs expériences. Ainsi, grâce à la collaboration avec l'équipe technique de Gueznaia, ce document a la volonté d'apporter des solutions aux besoins identifiés sous la forme de recommandations pour la rédaction, révision et/ou évaluation des projets urbains qui sont menés dans la commune.

